

Sprawozdanie roczne z działalności
oraz
informacja o stanie porządku
i bezpieczeństwa publicznego na
terenie działania Komendy
Powiatowej Policji
w Środzie Wielkopolskiej za 2009 rok
Środa Wlkp., marzec 2010 roku

Podstawy prawne opracowania strategii

- Ustawa z dnia 6 kwietnia 1990 r. o Policji;
- Zarządzenie nr 116 KGP z dnia 28 stycznia 2009 r. w sprawie planowania strategicznego i sprawozdawczości w Policji;
- Decyzja nr 47/2009 WKWP w Poznaniu z dnia 4 marca 2009 r. w sprawie systemu planowania strategicznego i sprawozdawczości w jednostkach organizacyjnych Policji województwa wielkopolskiego;
- Mierniki KGP i KWP dla KPP w Środzie Wielkopolskiej na 2009 rok

Priorytety na 2009 rok Komendanta Głównego Policji

1. Skuteczne zapobieganie i zdecydowana eliminacja przestępstw i wykroczeń szczególnie uciążliwych dla społeczności lokalnych.
2. Rozpoznawanie i zwalczanie przestępczości kryminalnej, gospodarczej i korupcyjnej, w tym przede wszystkim o charakterze zorganizowanym.
3. Doskonalenie przygotowań Policji do działań w sytuacjach kryzysowych.
4. Modernizacja Policji ukierunkowana na poprawę środowiska pracy policjantów i pracowników Policji.
5. Utrzymanie wysokiej społecznej oceny pracy Policji i poziomu poczucia bezpieczeństwa.

System Oceny Efektywności Pracy Policji na 2009 rok

to system opracowany w celu ujednolicenia zasad oceny pracy wszystkich jednostek Policji, który wprowadził **14 mierników** pomiaru skuteczności przedsięwzięć Policji we wszystkich obszarach działania poszczególnych służb policyjnych

Mierniki KGP dla służby prewencyjnej

- M 1** – liczba bezwzględna policjantów skierowanych do służby patrolowej i obchodowej wszystkich komórek organizacyjnych (poza OPP i SPPP) danej jednostki Policji
- M 2** – liczba bezwzględna policjantów ruchu drogowego kierowanych bezpośrednio do służby na drodze
- M 3** – liczba wypadków ze skutkiem śmiertelnym
- M 4** – czas reakcji na zdarzenie
- M 9** – efektywność w zakresie bezpieczeństwa sportowych imprez masowych

Mierniki KGP dla wszystkich służb

(monitorowanie skuteczności przedsięwzięć Policji w ograniczaniu przestępczości kryminalnej)

M 5 – stosunek liczby postępowań przygotowawczych wszczętych o wybrane 7 kategorii przestępstw pospolitych w roku bieżącym do średniej liczby postępowań przygotowawczych wszczętych o wybrane 7 kategorii przestępstw z trzech poprzednich lat

M 6 – wykrywalność (tzw. własna) wybranych 7 kategorii przestępstw pospolitych

(7 wybranych kategorii przestępstw to: rozbój, wymuszenie i kradzież rozbójnicza, bójka lub pobicie, uszczerbek na zdrowiu, kradzież z włamaniem, kradzież cudzej rzeczy, kradzież samochodu, uszkodzenie rzeczy)

Mierniki KGP dla służby kryminalnej

- M 7** – stosunek liczby postępowań, w których dokonano zabezpieczenia majątkowego, do ogólnej liczby postępowań zakończonych „wybrany wynikiem pozytywnym”
- M 8** – stosunek liczby poszukiwanych listami gończymi i nakazami doprowadzenia/sprowadzenia ukrywających się przed organami ścigania lub wymiaru sprawiedliwości na koniec okresu sprawozdawczego, do liczby osób poszukiwanych listami gończymi i nakazami doprowadzenia/sprowadzenia ukrywających się przed organami ścigania lub wymiaru sprawiedliwości na początku okresu sprawozdawczego

Mierniki KWP

- m 1** – udział procentowy postępowań umorzonych wobec BZP
- m 2** – wykrywalność kradzieży samochodów
- m 3** – dynamika stwierdzonych przestępstw narkotykowych
- m 4** – dynamika wartości zabezpieczonego mienia

Mierniki KWP

- m 5** – udział procentowy nieletnich sprawców w przestępstwach przeciwko mieniu
- m 6** – dynamika stwierdzonych przestępstw gospodarczych
- m 7** – dynamika wszczęć postępowań o przestępstwa gospodarcze, poprzedzone pracą operacyjną
- m 8** – dynamika wszczęć postępowań o przestępstwa korupcyjne, poprzedzone pracą operacyjną

Progi satysfakcji KGP nakreślone dla poszczególnych mierników

Miernik	M1 (f-sze. do sł.pat. i obch.)	M2 (f-sze r. drog.)	M3 (wyp. drog. śm.)	M4 (czas reakcji min./miasto min./wieś)	M5 (dyn. wszcz %)	M6 (wykr. włas %)	M7 (zab. mająt %)	M8 (posz)	M9 (bezp. spor. impr. mas.)
Próg KWP	5 300	8	11	70% (10 m/m 20 m/w)	79,0	30,0	25,0	0,99	0,979
KPP	5 490	8	14 (dyn. 87%)	79% m 65% w	82,3	38,1	28,2	0.96	1,000

Progi satysfakcji KWP nakreślone dla poszczególnych mierników

Miernik KWP	m1 (BZP %)	m2 (wykr.sa m. %)	m3 (dyn. stw. nark. %)	m4 (dyn. wart. zab. mien. %)	m5 (nieletni %)	m6 (dyn. stw. p-stw gosp. %)	m7 (p-twa gosp. pop. pr. oper. %)	m8 (p-twa korup. pop. pr. oper. %)
Próg KWP	7,5	37,5	115,0	100,0	30,0	100,0	105,0	200,0
KPP	7,0	28,0	82,6	116,2 (636 359 000 zł)	26,9	102,5	110,7	200,0 (z 0 do 2)

Sprawy kadrowe

Stan etatowy w 2009 roku:

1 stycznia – **91/90** (etat/faktycznie);

(1 stycznia 2007 - 99 etatów)

14 sierpnia – stan etatowy KPP pomniejszono o **4** etaty;

31 grudnia – **87/86** (etat/faktycznie).

- od września 2008 roku do 31.01.2010 r. do WDŚ KWP delegowany był 1 funkcjonariusz WK KPP (przeniesiony z dniem 01.02.2010 r.)
- ze służby odeszło 9 funkcjonariuszy
- przyjętych zostało 4 funkcjonariuszy
- 2 policjantów przeniesiono do dalszego pełnienia służby w KPP
- 1 funkcjonariusz przeniesiony do KPP w Wągrowcu

Stan dyscypliny

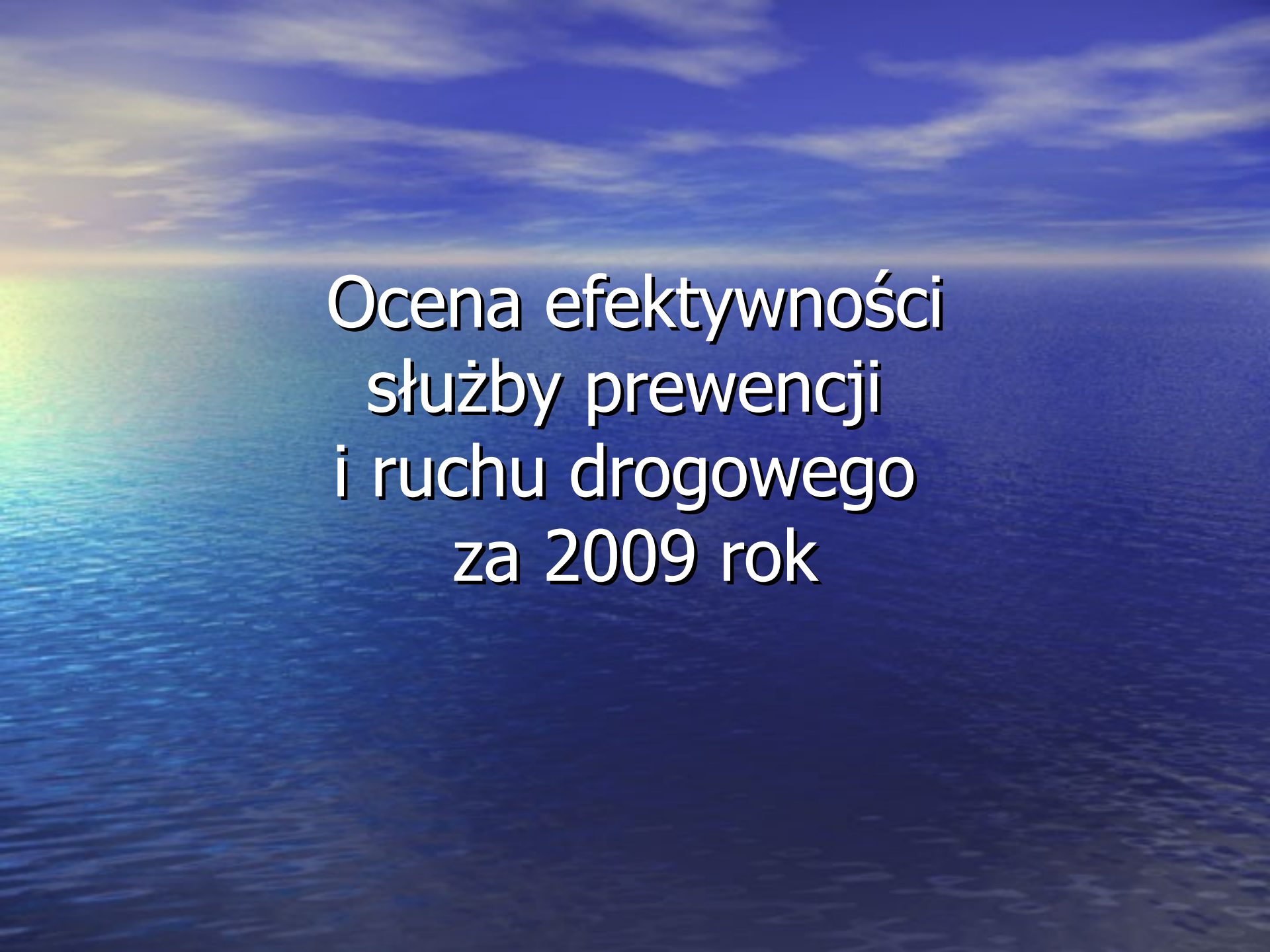
W 2009 r. przeprowadzono **5** postępowań dyscyplinarnych, wymierzono **2** kary dyscyplinarne (1 nagana, 1 wydalenie ze służby), **3** postępowania umorzono.

Przeprowadzone zostały **3** rozmowy dyscyplinujące ze sprawcami przewinień dyscyplinarnych mniejszej wagi (art. 132 ust. 4b ustawy o Policji).

Wydano **1** postanowienie o odmowie wszczęcia postępowania dyscyplinarnego.

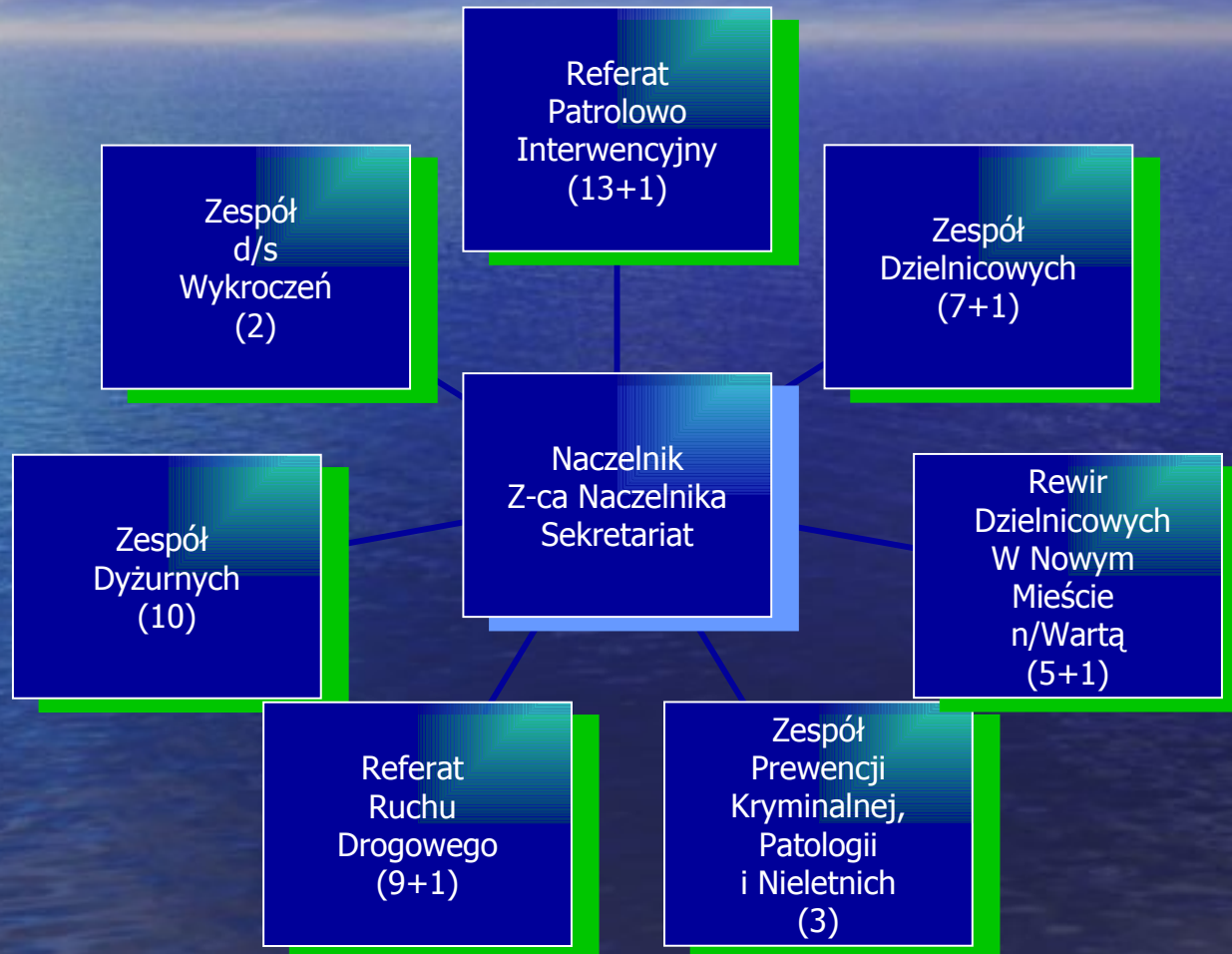
Wpłynęło **12** skarg na funkcjonariuszy – wszystkie niepotwierdzone.

W ramach dyżurów kierownictwa KPP przyjęto **19** interesantów.



Ocena efektywności
służby prewencji
i ruchu drogowego
za 2009 rok

Struktura Wydziału



Referat Patrolowo Interwencyjny

Kierownik Referatu + 13 policjantów
w tym 4 przewodników psów służbowych

Styczeń 2009 - 6 psów (2 specjalistyczne)

Grudzień 2009–2 psy (jeden specjalistyczny)

Miernik KGP I

liczba bezwzględna policjantów skierowanych do służby patrolowej i obchodowej

Liczba służb do uzyskania

5 300

Liczba służb wypracowanych

5 490

wzrost o 190

Wykorzystanie policjantów patrolowo – interwencyjnych do służby patrolowej

Wskaźnik wykorzystania w 2008 roku
44,2

Wskaźnik wykorzystania w 2009 roku
51,7

wzrost o 7,5 %

Miernik 4 KGP

czas reakcji na zaistniałe zdarzenia

10 min. miasto/ 20 min. wieś

Zdarzenia w terenie miejskim – 3 269
próg satysfakcji 70% - osiągnięty 79%

Zdarzenia w terenie wiejskim – 1 074
próg satysfakcji 70% - osiągnięty 65%

Liczba osób umieszczonych w PdOZ

275 osób

w tym:

- **192** podejrzanych o popełnienie przestępstw
- **71** zatrzymanie prewencyjne
- **12** na polecenie sądu lub prokuratora

Wykorzystanie dzielnicowych w służbie
wskaźnik służby obchodowej
50,0% (województwo 46,4%)
wskaźnik służby w terenie
50,1% (województwo 50,9%)
(przy 9,1% wakatów)

Obchód	1 742
Patrol	5
Szkolenie	82
Służba ochronna	72
Czynności dochodzeniowe	0
Konwoje i doprowadzenia	0
Delegacje	10

Liczba wykroczeń ujawnionych przez poszczególne ogniwa

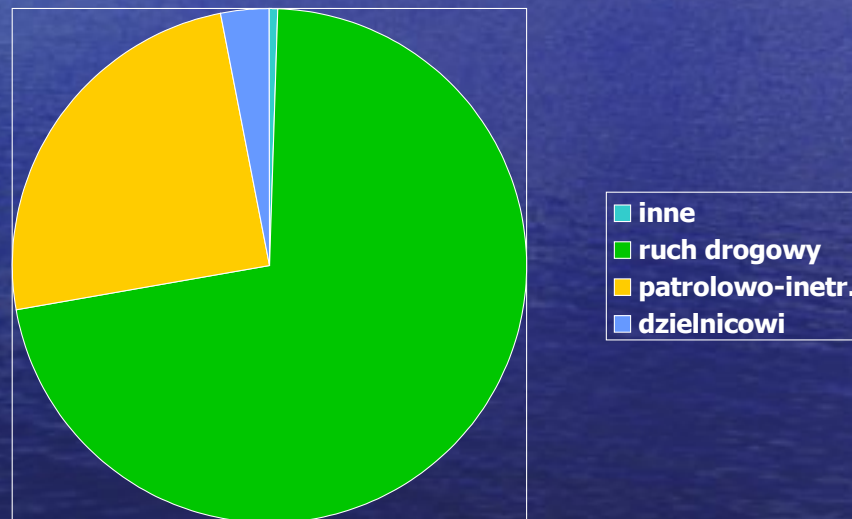
Ogółem
14 777

Referat Ruchu Drogowego
10 588

Referat Patrolowo Interwencyjny
3 644

Dzielnicowi
456

Inne służby
89



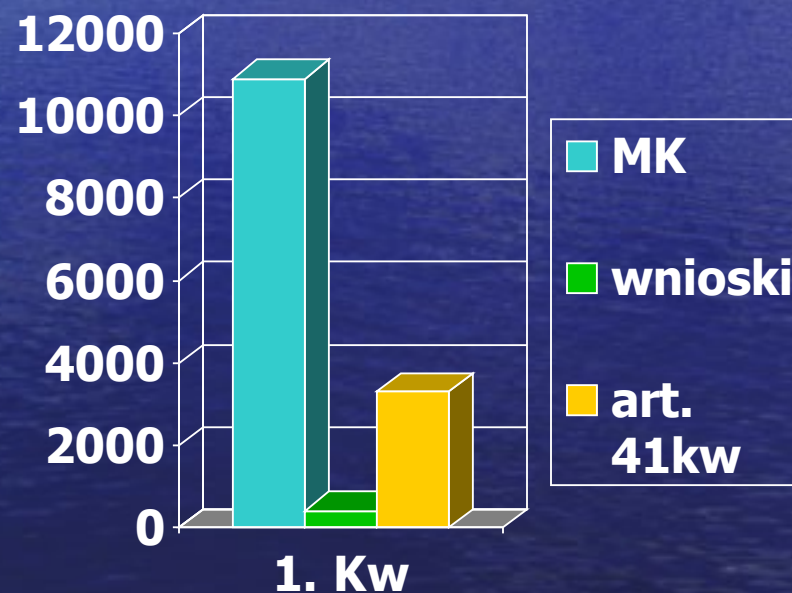
Zastosowane środki prawne

Mandaty karne
10 895 – 73,7 %

Wnioski o ukaranie
429 – 2,9%

Pouczenia
3 303 – 22,3%

Odstąpienia od ukarania
158 – 1,1%



Liczba nałożonych MK przez poszczególne ogniwa

Ruch Drogowy

9 549

F-sze patrolowo-
interwencyjni

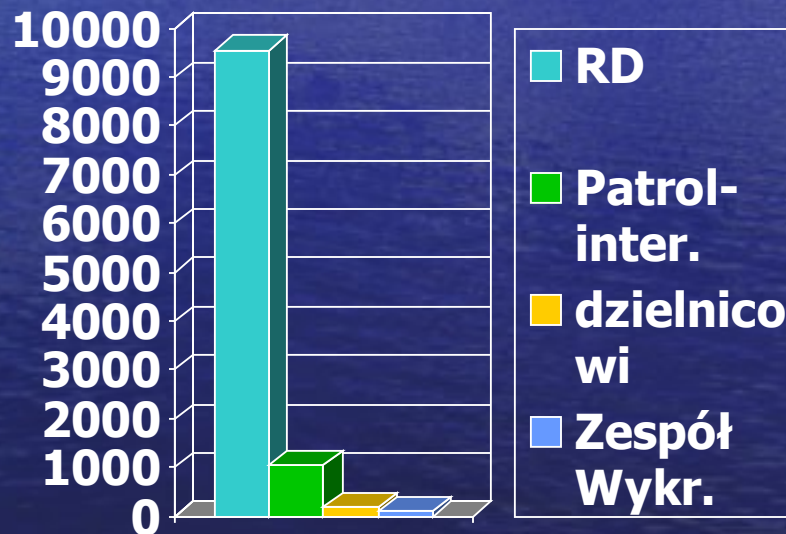
1 041

Dzielnicowi

198

Zespół ds. Wykroczeń

107



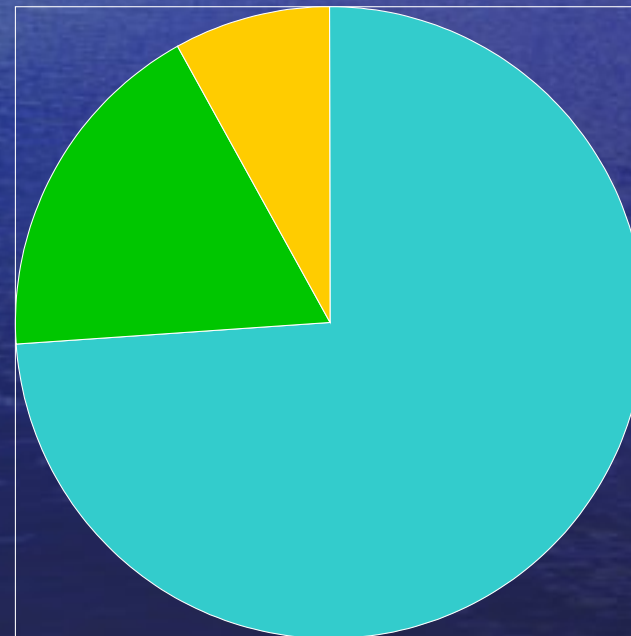
Mandaty karne

10 895

P-ko porządkowi publicznemu	23
P-ko bezpieczeństwu i porządkowi w rd	10 427
P-ko obyczajności publicznej	65
P-ko urządzeniom użytku publicznego	60
p-ko przepisom o ochronie przyrody	29
P-ko przepisom o ochronie zwierząt	3
P-ko mieniu	68
P-ko przepisom ust. o wychowaniu w trzeźwości	182
P-ko bezpieczeństwu osób i mienia	20
P-ko innym przepisom	18

Zatrzymania sprawców na gorącym uczynku przez policjantów prewencji

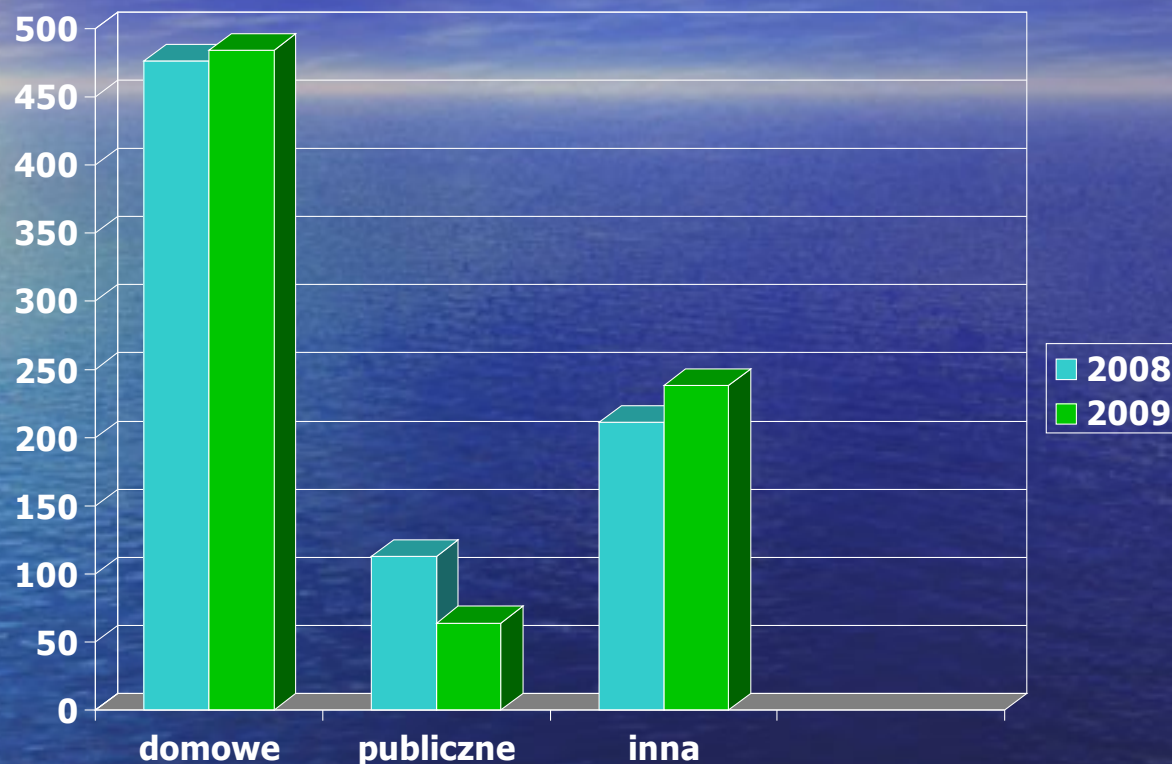
RPI	168
Przewodnicy	41
Dzielnicowi	<u>18</u>
	227



Kategorie p-stw popełnionych przez osoby zatrzymane

Kradzież	27
Kradzież z włamaniem	15
Bójki i pobicia	32
Uszkodzenie mienia	9
Ustawa o przeciw. narkomanii	7
Inne p-stwa kryminalne	1
Nietrzeźwi kierujący	75

Interwencje policyjne



W 2009 roku przeprowadzono łącznie 786 (2008 – 800) interwencji.

Nastąpił spadek o 14 interwencji.

Dzielnicowi

Zespół Dzielnicowych – Środa Wlkp.

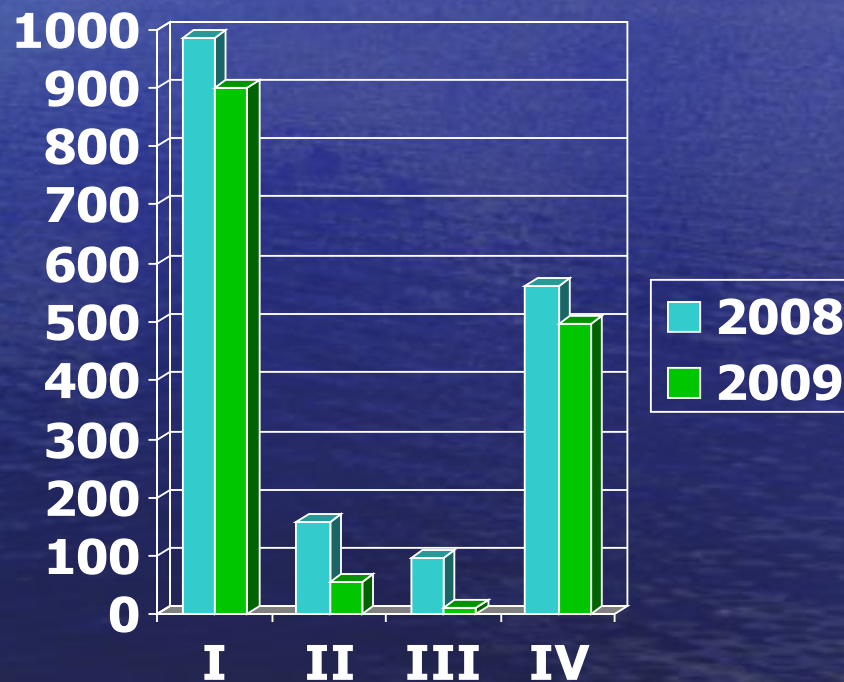
11 funkcjonariuszy do 14 sierpnia 2009

9 funkcjonariuszy od 14 sierpnia 2009

(w tym Rewir Dzielnicowych
w Nowym Mieście n/Wartą
2 funkcjonariuszy)

Wywiady

I Sądy i Prokuratury	900
II Komornicy sądowi	56
III Organy wojskowe	11
IV Jednostki policji	497
razem	1464



Przemoc domowa

484 interwencje domowe

92 dot. przemocy w rodzinie

53 sprawców pod wpływem alkoholu

34 sprawców zatrzymanych w PdOZ

192 informacje do podmiotów zewnętrznych

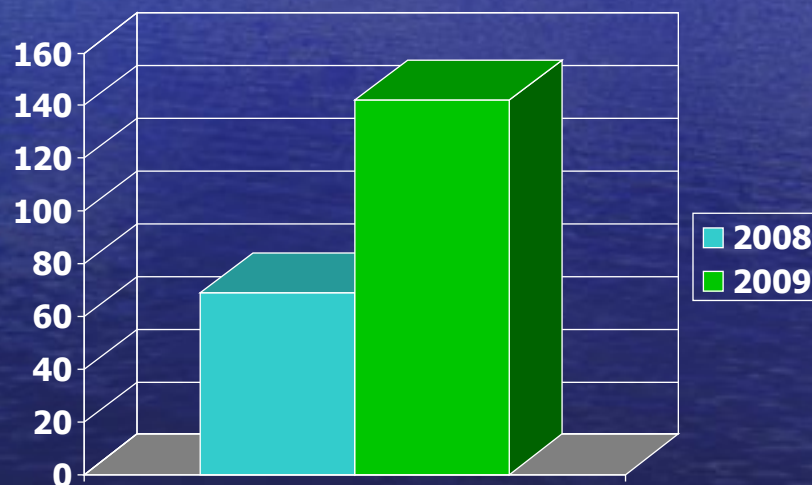
Przestępczość wśród nieletnich

Liczba ujawnionych
czynów karalnych
będących
przestępstwami

2008 rok 69 czynów

2009 rok 142 czyny

Wzrost o 105,8 %



Charakterystyka czynów karalnych będących przestępstwami

P-stwa z Ustawy o p. narkomanii	38
Naruszenie nietykalności cielesnej	25
Kradzież	21
Znieważenie	20
Kradzież z włamaniem	16
P-stwa inne	20

Miejsce popełniania czynów karalnych

29 czynów na terenie szkół w 2008 roku
tj. 42% ogólnej liczby czynów

36 czynów na terenie szkół w 2009 roku
tj. 26,9% ogólnej liczby czynów

Nieletni - demoralizacja

Zatrzymano 20 nieletnich będących pod wpływem alkoholu

- 17 chłopców
- 3 dziewczęta

Zawiadomienia i wnioski kierowane w związku z ujawnioną demoralizacją i czynami karalnymi

Sąd Rodzinny (czyny karalne)	68
Sąd Rodzinny (demoralizacja)	8
Sąd Rodzinny (sprawy opiekuńcze)	6
Powiadomienia rodziców	32

Programy i akcje prewencyjne przeprowadzone przez ZPKNiP

„Sierżant Pyrek
Ratownik”

„Droga i Bezpieczeństwo”

„Odblaskowy Uśmiech”
„Udekoruj Tornister”

Decora SA, BZWBK,
GKRPA, „Moto-Gum”

Sierżant Pyrek
Rowerzysta”

Powiatowa Stacja
Sanitarno
Epidemiologiczna

Pierwszy Rodzinny Rajd Rowerowy
„Rowerem bezpiecznie po Środzie”

„Wchodzę w dorosłe życie -
podstawowe-zagadnienia prawne”

„Mlecznie Bezpiecznie”

Spółdzielnia Mleczarska
„Jana”

Konkursy

Spotkania z dziećmi

„Dni Mleka”

Gazeta Średzka

Burmistrz Miasta
i Gminy Środa Wlkp



**Stan bezpieczeństwa na
drogach powiatu średzkiego
w 2009 roku**

W 2009 roku na drogach powiatu
średzkiego odnotowano 533 zdarzenia
drogowe, w tym 120 wypadków, w
których 16 osób poniosło śmierć, a 181
osób doznało obrażeń ciała.
Zarejestrowano 413 kolizji

Miernik 2 KGP

liczba bezwzględna policjantów RD
kierowanych bezpośrednio do
służby - 8

Miernik został osiągnięty

Miernik 3

liczba wypadków ze skutkiem śmiertelnym

2008 rok	16
2009 rok	14
Określony próg satysfakcji	11
Dynamika	87,5%

Statystyka zaistniałych zdarzeń

Rok	Zdarzenia drogowe	Wypadki drogowe	Zabici	Ranni	Kolizje drogowe
2006	603	120	15	168	483
2007	636	160	13	243	476
2008	597	147	17	199	450
2009	533	120	16	181	413

Czas zaistnienia zdarzeń drogowych

Lp	Miesiąc	Zdarzenia drogowe	Wypadki drogowe	Zabici	Ranni	Kolizje drogowe
1.	Styczeń	36	4	0	6	32
2.	Luty	47	4	0	6	43
3.	Marzec	37	11	2	15	26
4.	Kwiecień	45	6	0	8	39
5.	Maj	48	11	1	14	37
6.	Czerwiec	50	17	3	27	33
7.	Lipiec	52	15	0	33	37
8.	Sierpień	41	8	4	12	33
9.	Wrzesień	54	13	3	15	41
10.	Październik	42	9	0	10	33
11.	Listopad	42	9	2	15	33
12.	Grudzień	39	13	1	20	26
Ogółem		533	120	16	181	413

Rozkład zdarzeń drogowych w poszczególnych dniach tygodnia

lp	Dzień tygodnia	Zdarzenia drogowie	Wypadki drogowie	Zabici	Ranni	Kolizje drogowie
1.	Poniedziałek	79	18	1	22	61
2.	Wtorek	76	14	2	20	62
3.	Środa	76	20	3	28	56
4.	Czwartek	81	15	0	18	66
5.	Piątek	76	21	2	29	55
6.	Sobota	65	18	6	33	47
7.	Niedziela	80	14	2	31	66
	Ogółem	533	120	16	181	413

Godzinowy rozkład zdarzeń drogowych

Godziny	Ilość zdarzeń		Wypadki		Zabici		Ranni		Kolizje		
	Rok	2008r.	2009	2008	2009	2008	2009	2008	2009	2008	2009
6.00 - 14.00		247	228	61	42	3	4	92	68	186	186
14.00 - 22.00		273	246	67	64	8	9	88	82	206	182
22.00 - 06.00		77	59	19	14	6	3	19	31	58	45
Razem		597	533	147	120	17	16	199	181	450	413

Zdarzenia drogowe na poszczególnych kategoriach dróg

Lp	Kategoria drogi	Ogółem zdarzeń	Liczba wypadków	Liczba zabitych	Liczba rannych	Liczba kolizji
1.	Droga krajowa	168	37	10	63	131
2.	Droga wojewódzka	32	10	3	11	22
3.	Droga powiatowa	70	24	1	35	46
4.	Droga gminna	21	3	1	7	18
5.	Autostrada	35	2	0	3	33
6.	Miasto, wsie, ulice i inne	207	44	1	62	163
Ogółem		533	120	16	181	413

Przyczyny zdarzeń drogowych

L	Przyczyna	Ogółem zdarzeń	Liczba wypadków	Liczba zabitych	Liczba rannych	Liczba kolizji
1.	Nieudzielenie pierwszeństwa przejazdu/przejścia	129	38	7	52	91
2.	Niedostosowanie prędkości do warunków ruchu	120	34	0	59	86
3.	Niezachowanie bezpiecznej odległości między pojazdami	69	9	0	10	60
4.	Nieprawidłowe cofanie	39	1	0	1	38
5.	Nieprawidłowe wyprzedzanie	23	11	4	14	12
6.	Nieprawidłowe omijanie	14	1	1	0	13
7.	Nieprawidłowe wymijanie	8	0	0	0	8
8.	Inne (skręcanie, zaśnięcie itp..)	45	10	0	18	35
Ogółem		447	104	12	154	343

Działania własne zrealizowane w 2009 roku

- „Prędkość” – 25 razy
- „Trzeźwość” – 28 razy
- „Pasy bezpieczeństwa” – 13 razy
- „Pieszy” – 18 razy
- „Motocykl” - 2 razy
- „Przewóz art. spożywczych” - 1 raz

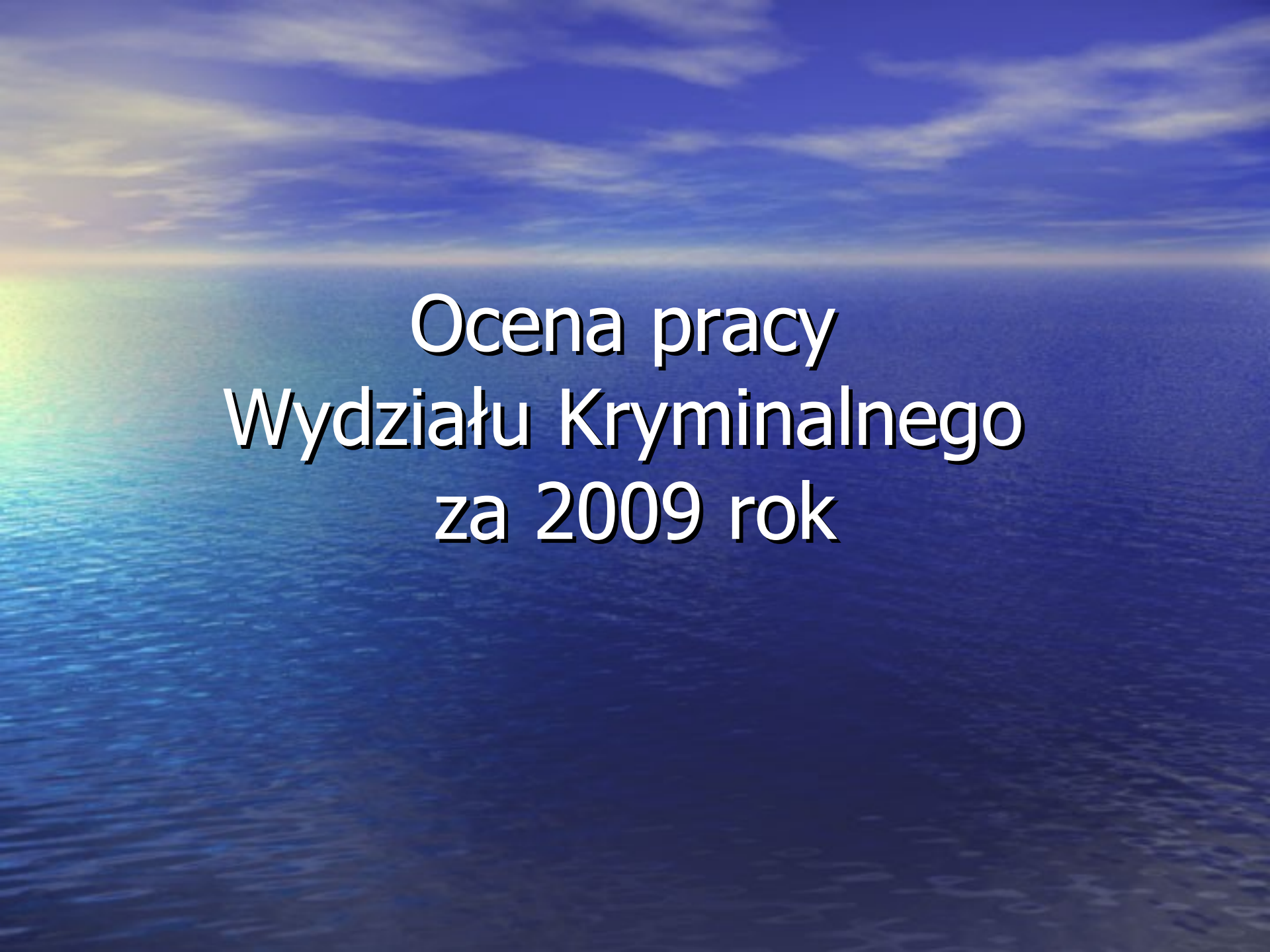
Efekty działań funkcjonariuszy RRD

15 847	wylegitymowanych osób
10 385	ujawnionych wykroczeń drogowych
9 549	mandatów karnych
8 929	kart rejestracyjnych Mrd 5
1 123	zatrzymane dowody rejestracyjne
120	zatrzymanych uprawnień do kierowania

Inne obszary aktywności policjantów z Wydziału Prewencji i Ruchu Drogowego

Nieetatowa Grupa Rozpoznania Minersko –
Pirotechnicznego

Nieetatowa Grupa Realizacyjna



Ocena pracy
Wydziału Kryminalnego
za 2009 rok

Struktura Wydziału Kryminalnego Komendy Powiatowej Policji w Środzie Wlkp.

Stan etatowy **28 funkcjonariuszy** + 3
informatyków



Dane ogólne za okres statystyczny 2008/2009

<u>Rok statystyczny</u>	<u>(2007)</u>	<u>2008 / 2009</u>	<u>różnica</u>
• <u>Dochodzenia i śledztwa wszczęte</u>	(931)	<u>892 / 855</u>	(-37)
wskaźnik dynamiki wyniósł		95,8% / 95,9%	
• <u>Przestępstwa stwierdzone</u>	(1237)	<u>1174 / 1038</u>	(-136)
wskaźnik dynamiki wyniósł		94,9% / 88,4%	
– <u>Wykrywalność</u>			
p-stwa wykryte	(1000)	<u>949 / 843</u>	(-106)
wskaźnik wykrywalności		79,9% / 80,3%	(+0,4%)
– Podejrzani	-	701 / 709	(+8)
– Wniosek o akt oskarżenia -		548 / 570	(+22)
– Tymczasowo aresztowanych -		16 / 15	(-1)

Przestępstwa o charakterze kryminalnym dane za okres statystyczny 2008/2009

<u>Rok statystyczny</u>	<u>(2007)</u>	<u>2008</u>	<u>/</u>	<u>2009</u>	<u>różnica</u>
• <u>Dochodzenia i śledztwa wszczęte</u>	(597)	486	/	551	(+65)
wskaźnik dynamiki wyniósł		82,3%	/	113,4%	
• <u>Przestępstwa stwierdzone</u>	(782)	703	/	671	(-32)
wskaźnik dynamiki wyniósł		89,9%	/	95,4%	
– <u>Wykrywalność</u>					
wykryte	(547)	482	/	478	(-5)
wskaźnik wykrywalności		67,2%	/	70,0%	(+2,8%)
– Podejrzani	-	350	/	424	(+74)
• Wniosek o akt oskarżenia-		213	/	288	(+75)
• Czyny popełnione przez nieletnich		122	/	128	(+6)
• osoby nieletnie		116/		103	(-13)

Przestępstwa o charakterze gospodarczym dane za okres statystyczny 2008/2009

<u>Rok statystyczny</u>	<u>(2007)</u>	<u>2008 / 2009</u>	<u>różnica</u>
• <u>Dochodzenia i śledztwa wszczęte</u>	(73)	<u>89 / 65</u>	(-24)
<u>wskaźnik dynamiki wyniósł</u>		<u>121,9% / 73,0%</u>	
• <u>Przestępstwa stwierdzone</u>	(166)	<u>160 / 164</u>	(+4)
<u>wskaźnik dynamiki wyniósł</u>		<u>96,4% / 102,5%</u>	
– <u>Wykrywalność</u>			
<u>wykryte</u>	(165)	<u>156 / 166</u>	(+10)
<u>wskaźnik wykrywalności</u>		<u>97,5% / 100,0%</u>	<u>(+2,5%)</u>
Podejrzani	-	57 / 108	(+51)
• Wniosek o akt oskarżenia	-	48 / 101	(+53)

Przestępstwa przeciwko życiu i zdrowiu dane za okres statystyczny 2008/2009

<u>Rok statystyczny</u>	<u>(2007)</u>	<u>2008 / 2009</u>	<u>różnica</u>
• <u>Dochodzenia i śledztwa wszczęte</u>	(47)	<u>40 / 40</u>	(0)
wskaźnik dynamiki wyniósł		85,1 / 100,0%	
• <u>Przestępstwa stwierdzone</u>	(42)	<u>25 / 29</u>	(+4)
wskaźnik dynamiki wyniósł		59,2% / 116,0%	
– <u>Wykrywalność</u>			
wykryte	(39)	<u>24 / 27</u>	(+3)
wskaźnik wykrywalności		92,3% / 93,1%	(+0,8%)
• Podejrzani		33 / 61	(+28)
• Wniosek o akt oskarżenia		23 / 53	(+30)
• Czyny popełnione przez nieletnich		5 / 5	(0)
• osoby nieletnie		9 / 7	(-2)

Przestępstwa przeciwko mieniu dane za okres statystyczny 2008/2009

<u>Rok statystyczny</u>	<u>(2007)</u>	<u>2008 /2009</u>	<u>różnica</u>
• <u>Dochodzenia i śledztwa wszczęte</u>	(391)	<u>344/ 345</u>	(+1)
wskaźnik dynamiki wyniósł		88,0% / 100,3%	
• <u>Przestępstwa stwierdzone</u>	(545)	<u>518/ 472</u>	(-46)
wskaźnik dynamiki wyniósł		95,0% / 91,1%	
– <u>Wykrywalność</u>			
wykryte	(328)	<u>309 / 287</u>	
wskaźnik wykrywalności	(55,8%)	58,3% / 59,9%	(+1,6%)
● Podejrzani		179 / 236	(+57)
• Wniosek o akt oskarżenia	-	124 / 169	(+45)
• Czyny popełnione przez nieletnich		31 / 43	(+12)
• osoby nieletnie		41 / 45	(-4)

Wskaźniki ocenne

7 podstawowych kategorii przestępstw za okres statystyczny 2008/2009

	Dynamika wszczęte	Dynamika stwierdzone	Wykrywalność 2008 / 2009	różnica
przestępczość ogółem	892/855 95,9%	1174/1038 88,4%	949/843 79,9 %/80,3%	+ 0,4%
p-stwa kryminalne dot. programu 17x7	307/307 100,0%	389/369 94,9%	47,6%/52,3%	+4,7%
kradzież rzeczy	105,5%	105,7%	43,85/48,5%	+4,7%
kradzież/kradzież z włamaniem samochodu	100,0%	82,1%	39,3 / 28,0%	-11,3%
kradzież z włamaniem	101,1%	81,0%	55,9% / 49,1%	-6,8%
uszkodzenie mienia	83,1%	84,3%	23,9% / 46,7%	+22,8%
p-stwa rozbójnicze	300,0%	500,0%	100,0% / 100,0%	0,0%
udział w bójce i pobicia	100,0%	180,0%	90,0% / 100,0%	+10,0%
uszczerbek na zdrowiu	100,0%	69,2%	92,9%/77,8%	-12,3%

KRADZIEŻ CUDZEJ RZECZY

dane za okres statystyczny 2008/2009

<u>Rok statystyczny</u>	<u>2007/ 2008 / 2009</u>	<u>różnica</u>
• <u>Dochodzenia i śledztwa wszczęte</u>	(171) <u>127 / 134</u>	(+7)
<u>wskaźnik dynamiki wyniósł</u>	74,3% / <u>105,5%</u>	
• <u>Przestępstwa stwierdzone</u>	(207) <u>158/ 167</u>	(+9)
<u>wskaźnik dynamiki wyniósł</u>	76,3% / <u>105,7%</u>	
– <u>Wykrywalność</u>		
<u>wykryte</u>	(73) <u>70/ 82</u>	(+12)
<u>wskaźnik wykrywalności</u>	(35,1%) 43,8% / <u>48,5%</u>	(+4,7%)
<u>Podejrzani</u>	(57) 55 / <u>65</u>	(+10)
• <u>Wniosek o akt oskarżenia</u>	(50) 26 / <u>43</u>	(+17)
• <u>Czyny popełnione przez nieletnich</u>	(6) 19/ <u>15</u>	(-4)
• <u>osoby nieletnie</u>	(6) 26/ <u>16</u>	(-10)

KRADZIEŻE I KRADZIEŻE POPRZEZ WŁAMANIE SAMOCHODU

dane za okres statystyczny 2008/2009

<u>Rok statystyczny</u>	<u>2007/</u>	<u>2008 / 2009</u>	<u>różnica</u>
• <u>Dochodzenia i śledztwa wszczęte</u>	(36) <u>25</u>	<u>25</u>	(0)
wskaźnik dynamiki wyniósł	69,4%	100,0%	
• <u>Przestępstwa stwierdzone</u>	(42) <u>28</u>	<u>23</u>	(-5)
wskaźnik dynamiki wyniósł	66,7%	82,1%	
– <u>Wykrywalność</u>			
wykryte	(10) <u>11</u>	<u>7</u>	(-4)
wskaźnik wykrywalności	(23,3%) 39,3%	28,0%	(-11,3%)
Podejrzani	(10) 9	9	(0)
• Wniosek o akt oskarżenia	(10) 6	8	(+2)
• Czyny popełnione przez nieletnich	(0) 1	1	(0)
• osoby nieletnie	(0) 3	1	(-2)

KRADZIEŻY z WŁAMANIEM

dane za okres statystyczny 2008/2009

<u>Rok statystyczny</u>	<u>2007 /2008 / 2009</u>	<u>różnica</u>
• <u>Dochodzenia i śledztwa wszczęte</u>	(77) <u>82 / 83</u>	(+1)
wskaźnik dynamiki wyniósł	106,5% / 101,2%	
• <u>Przestępstwa stwierdzone</u>	(106) <u>137 / 111</u>	(-26)
wskaźnik dynamiki wyniósł	129,2% / 81,0%	
– <u>Wykrywalność</u>		
wykryte	(78) <u>81 / 59</u>	(-22)
wskaźnik wykrywalności	(52,7%) 55,9% / 49,1%	(-6,8%)
Podejrzani	(94) 55 / 55	(0)
• Wniosek o akt oskarżenia	(56) 41 / 33	(-8)
• Czyny popełnione przez nieletnich	(19) 11/ 21	(+11)
• osoby nieletnie	(37) 14/ 21	(+7)

USZKODZENIE RZECZY

dane za okres statystyczny 2008/2009

<u>Rok statystyczny</u>	<u>2007</u>	<u>/</u>	<u>2008 / 2009</u>	<u>różnica</u>
• <u>Dochodzenia i śledztwa wszczęte</u>	(55)		<u>71 / 59</u>	<u>(-12)</u>
<u>wskaźnik dynamiki wyniósł</u>			129,1% / <u>83,1%</u>	
• <u>Przestępstwa stwierdzone</u>	(54)		<u>70 / 59</u>	<u>(-11)</u>
<u>wskaźnik dynamiki wyniósł</u>			129,6% / <u>84,3%</u>	
– <u>Wykrywalność</u>				
<u>wykryte</u>	(14)		<u>17 / 28</u>	<u>(+11)</u>
<u>wskaźnik wykrywalności</u>	(25,9%)		23,9% / <u>46,7%</u>	<u>(+22,8%)</u>
<u>Podejrzani</u>	(16)		15 / <u>25</u>	<u>(+10)</u>
• <u>Wniosek o akt oskarżenia</u>	(13)		13 / <u>12</u>	<u>(-1)</u>
• <u>Czyny popełnione przez nieletnich</u>	(3)		1 / <u>2</u>	<u>(+1)</u>
• <u>osoby nieletnie</u>	(3)		1 / <u>2</u>	<u>(+1)</u>

ROZBÓJ, KRADZIEŻ ROZBÓJNICZA I WYMUSZENIA ROZBÓJNICZE

dane za okres statystyczny 2008/2009

<u>Rok statystyczny</u>	<u>2007</u>	<u>/2008</u>	<u>/ 2009</u>	<u>różnica</u>
• <u>Dochodzenia i śledztwa wszczęte</u>	(8)	<u>2</u>	<u>6</u>	(+4)
wskaźnik dynamiki wyniósł		25,0%	/ 300,0%	
• <u>Przestępstwa stwierdzone</u>	(11)	<u>1</u>	<u>5</u>	(+4)
wskaźnik dynamiki wyniósł		9,1%	/ 500,0%	
– Wykrywalność				
wykryte	(9)	<u>1</u>	<u>5</u>	(+4)
wskaźnik wykrywalności (81,8%)	100,0%	/	100,0%	(0)
Podejrzani	(9)	2	/ 10	(+8)
• Wniosek o akt oskarżenia	(6)	2	/ 9	(+7)
• Czyny popełnione przez nieletnich	(4)	0	/ 1	(+2)
• osoby nieletnie	(3)	0	/ 1	(+2)

BÓJKA lub POBICIA

dane za okres statystyczny 2008/2009

<u>Rok statystyczny</u>	<u>2007/</u>	<u>2008 / 2009</u>	<u>różnica</u>
• <u>Dochodzenia i śledztwa wszczęte</u>	(19)	<u>14 / 14</u>	(0)
wskaźnik dynamiki wyniósł		73,7% / 100,0%	
• <u>Przestępstwa stwierdzone</u>	(22)	<u>10 / 18</u>	(+8)
wskaźnik dynamiki wyniósł		45,5% / 180,0%	
– <u>Wykrywalność</u>			
wykryte	(21)	<u>9 / 18</u>	(+8)
wskaźnik wykrywalności	(95,5%)	90,0% / 100,0%	(+10%)
Podejrzani	(43)	21 / 52	(+31)
• Wniosek o akt oskarżenia	(23)	14 / 46	(+32)
• Czyny popełnione przez nieletnich	(9)	1 / 3	(+2)
• osoby nieletnie	(20)	1/ 5	(+4)

USZCZERBEK NA ZDROWIU

dane za okres statystyczny 2008/2009

<u>Rok statystyczny</u>	<u>2007/</u>	<u>2008 /</u>	<u>2009</u>	<u>różnica</u>
• <u>Dochodzenia i śledztwa wszczęte</u>	(14)	<u>11</u>	<u>11</u>	(0)
<u>wskaźnik dynamiki wyniósł</u>		78,6%	100,0%	
• <u>Przestępstwa stwierdzone</u>	(17)	<u>13</u>	<u>9</u>	(-4)
<u>wskaźnik dynamiki wyniósł</u>		76,5%	69,2%	
– <u>Wykrywalność</u>				
<u>wykryte</u>	(15)	<u>13</u>	<u>7</u>	(-4)
<u>wskaźnik wykrywalności</u>	(88,2%)	92,9%	77,8%	(-12,3%)
Podejrzani	(10)	10	7	(-3)
• Wniosek o akt oskarżenia	(8)	7	5	(-2)
• Czyny popełnione przez nieletnich	(2)	1	2	(+1)
• osoby nieletnie	(2)	1	2	(+1)

Mierniki KGP dla służby kryminalnej

Mierniki 5 - stosunek liczby postępowań przygotowawczych wszczętych o wybrane 7 kategorii przestępstw pospolitych w roku bieżącym do średniej liczby postępowań przygotowawczych wszczętych o wybrane 7 kategorii przestępstw pospolitych z trzech poprzednich lat

Wybrane 7 podstawowych kategorii przestępstw pospolitych to:

- 1/ kradzież rzeczy,
- 2/ kradzież z włamaniem,
- 3/ kradzież / kradzież z włamaniem samochodu,
- 4/ przestępstwa rozbójnicze (rozbój, kradzież rozbójnicza),
- 5/ bójki i pobicia,
- 6/ uszczerbek na zdrowiu,
- 7/ uszkodzenie mienia

- **Wyznaczony przez KWP próg satysfakcji miernika KGP - 79,0%**
nie został osiągnięty – **82,3% (+3,3%)**
- **województwo wielkopolskie – 91,6%**
- Postępowania wszczęte
 - W 2006 - 468
 - W 2007 - 344
 - W 2008 - 307
 - **W 2009 - 307**
 - W latach 2006 – 2008 r. łącznie spadek wszczęć o 161
 - (2006/2007 – 124, 2007/2008 - 37)

Miernik 6 – wykrywalność (tzw. własna) wybranych 7 kategorii przestępstw pospolitych

Dla miernika 6 – wyznaczony przez KWP próg satysfakcji miernika KGP
- 30,0%
został osiągnięty - 38,1%
województwo wielkopolskie - 29,0%

Miernik 7 – stosunek liczby postępowań, w których dokonano zabezpieczenia majątkowego, do ogólnej liczby postępowań zakończonych wybranym “wynikiem pozytywnym”

Dla miernika 7 - Wyznaczony przez KWP próg satysfakcji miernika KGP–
25,0 %

został osiągnięty – 28,2%

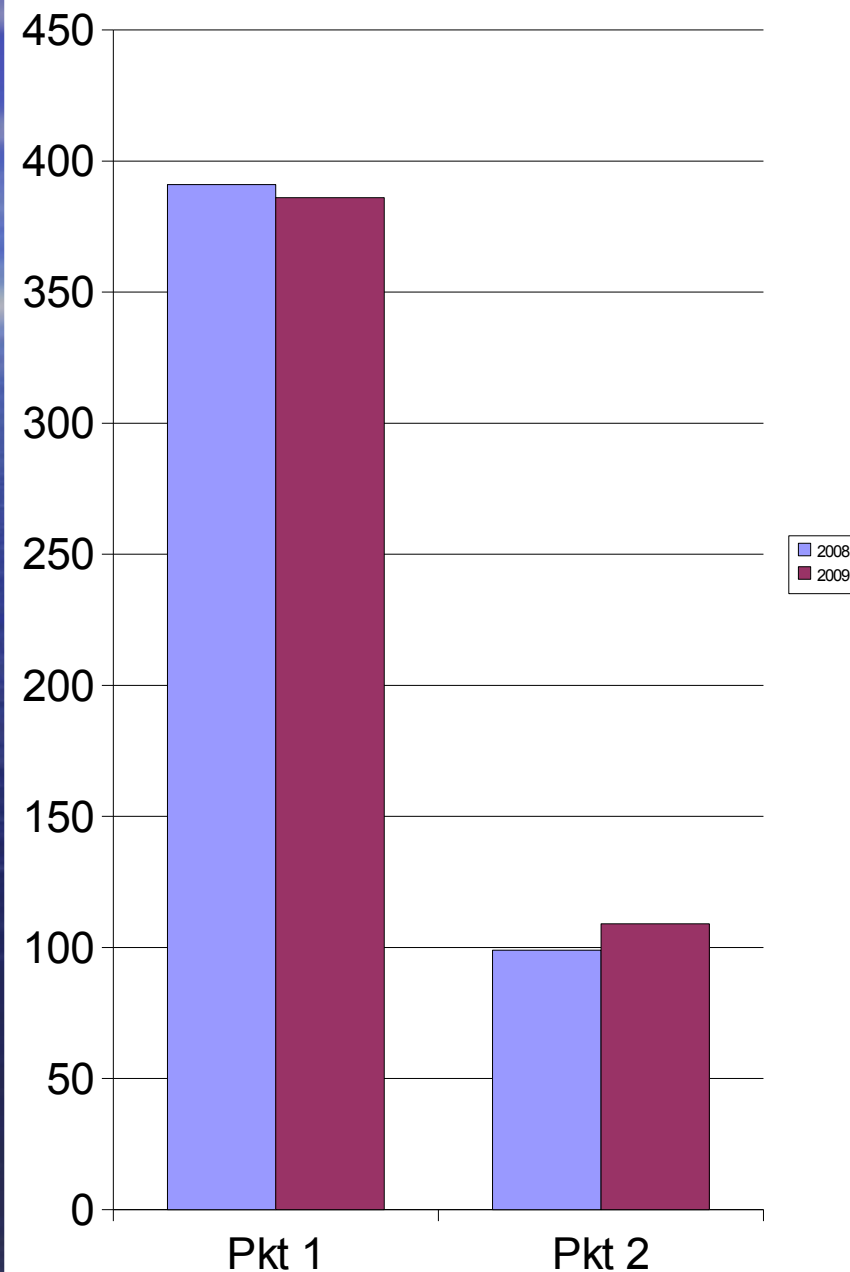
województwo wielkopolskie - 23,9%

Pkt 1 - Postępowania
zakończone wybranym
„wynikiem pozytywnym”
w 2008/2009

391/386 (-5)

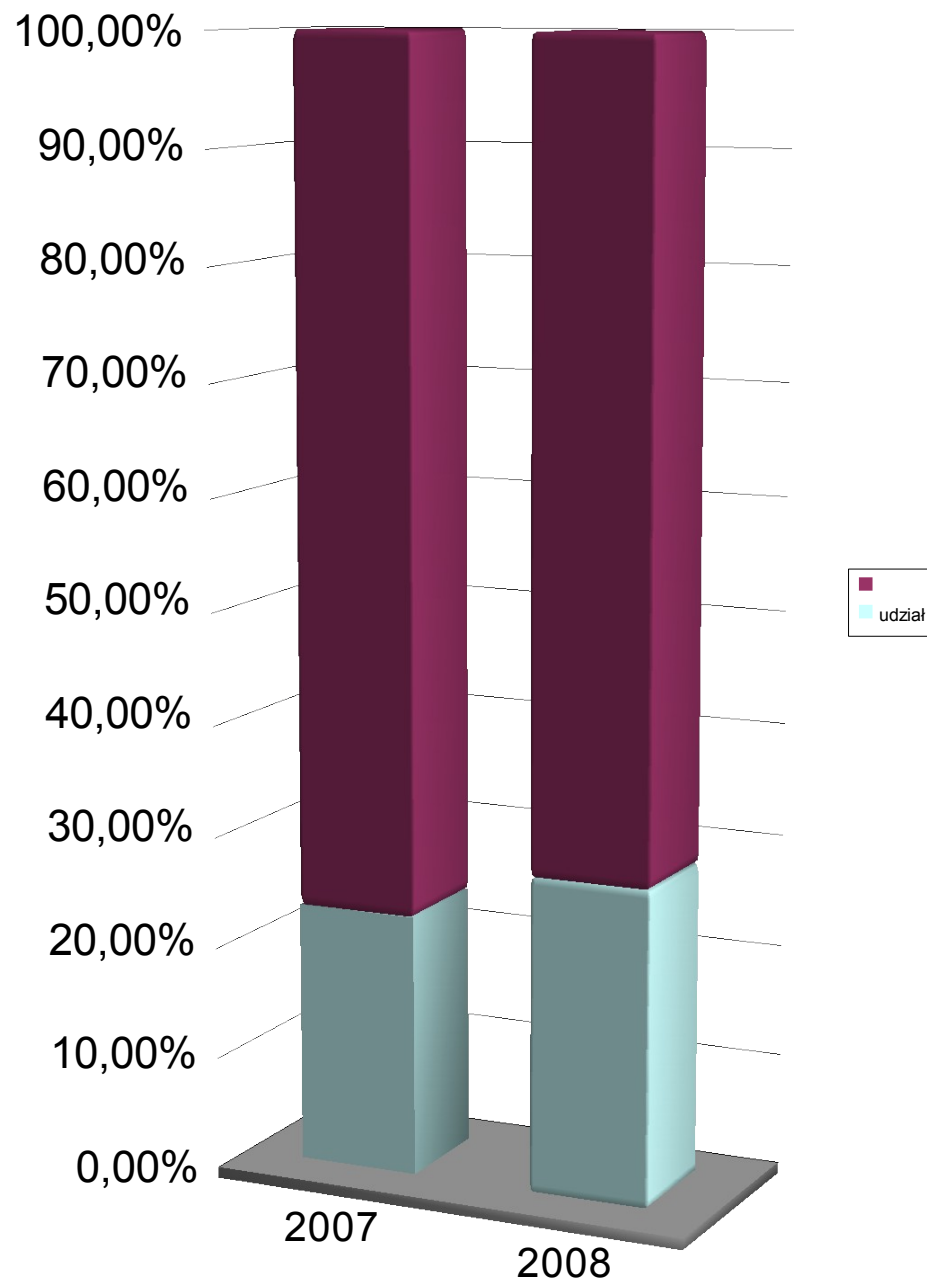
Pkt 2 - Postępowania, w
których zastosowano
zabezpieczenie majątkowe
w 2008/2009

99/109 (+10)



**Pkt 3 - Udział % post.
zakończonych
zastosowaniem
zabezpieczenia
majątkowego
w 2008/2009**

**23,4% - 28,2%
(+4,8%)**



Miernik 8 – stosunek liczby poszukiwanych listami gończymi i nakazami doprowadzenia/sprowadzenia ukrywających się przed organami ścigania lub wymiaru sprawiedliwości na koniec okresu sprawozdawczego, do liczby osób poszukiwanych listami gończymi i nakazami doprowadzenia/sprowadzenia ukrywających się przed organami ścigania lub wymiaru sprawiedliwości na początku okresu sprawozdawczego

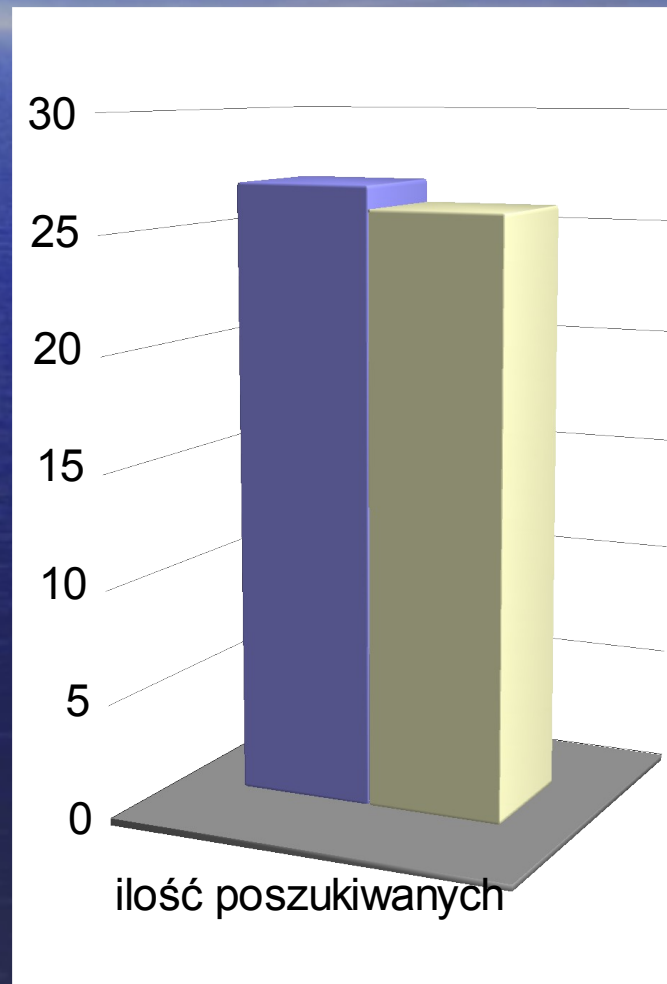
Wyznaczony przez KWP próg satysfakcji miernika KGP – 0,99 % został osiągnięty – 0,96% (nakaz +list gończy)

Pkt 1 – Ilość poszukiwanych na
01-01-2009 r. - 23

Pkt 2 – Ilość poszukiwanych na
31-12-2009 r. - 22

SKUTECZNOŚĆ POSZUKIWAŃ

list gończy	– 0,95%
nakaz	– 1,00%



ILOŚĆ OSÓB POSZUKIWANYCH

NA DZIEŃ 01-01-2009 r. / 31-12-2009 r.

ogółem poszukiwania procentowo -	27 / 24
list gończy	19 / 18
nakaz	4 / 4
pozostałe	4 / 2

WPŁYW POSZUKIWANIA

ogółem poszukiwania procentowo	107 / 92
list gończy	7 / 4
nakaz	76 / 68
pozostałe	24 / 20

ZAKOŃCZENIE POSZUKIWAŃ

ogółem poszukiwania procentowo	107 / 95
list gończy	6 / 8
nakaz	83 / 58
pozostałe	10 / 19
pozostałe wyrejestrowane	8 / 10

Pozostałe mierniki pomiaru efektywności pracy służby kryminalnej przygotowane przez KWP w Poznaniu

MIERNIK KWP NR 1 –

udział procentowy postępowań umorzonych wobec BZP – 7,5%

został osiągnięty – 7,0%

województwo wielkopolskie - 10,5%

POSTĘPOWANIA ZAKOŃCZONE - 824

UMORZONE Z BZP WSZCZĘTE FORMALNIE - 58

MIERNIK KWP NR 2

wykrywalność kradzieży samochodów – **37,5%**

nie został osiągnięty – **28,0%** (-9,5%)

województwo wielkopolskie - 20,9%

Wskaźnik wykrycia w 2009 r. **wyniósł 28,0%**

(wszczęte -25, stwierdzone -23, wykryte -7)

Wskaźnik wykrycia w 2008 r. **wyniósł 39,3%**

(wszczęte -25, stwierdzone -28, wykryte -11)

Wskaźnik wykrycia w 2007 r. **wyniósł 23,3%**

(wszczęte -36, stwierdzone - 42, wykryte 10)

Wskaźnik wykrycia w 2006 r. **wyniósł 28,3%**

(wszczęte -32, stwierdzone -46, wykryte 13)

Wykrywalność kradzieży samochodów

dochodzenia i śledztwa wszczęte

2006/2007/2008/2009

32/36/25/25

wskaźnik dynamiki wyniósł

112,5%/69,4%/100%

przestępstwa stwierdzone

2006/2007/2008/2009

46/42/28/23

wskaźnik dynamiki wyniósł

91,3%/66,7%/82,1%

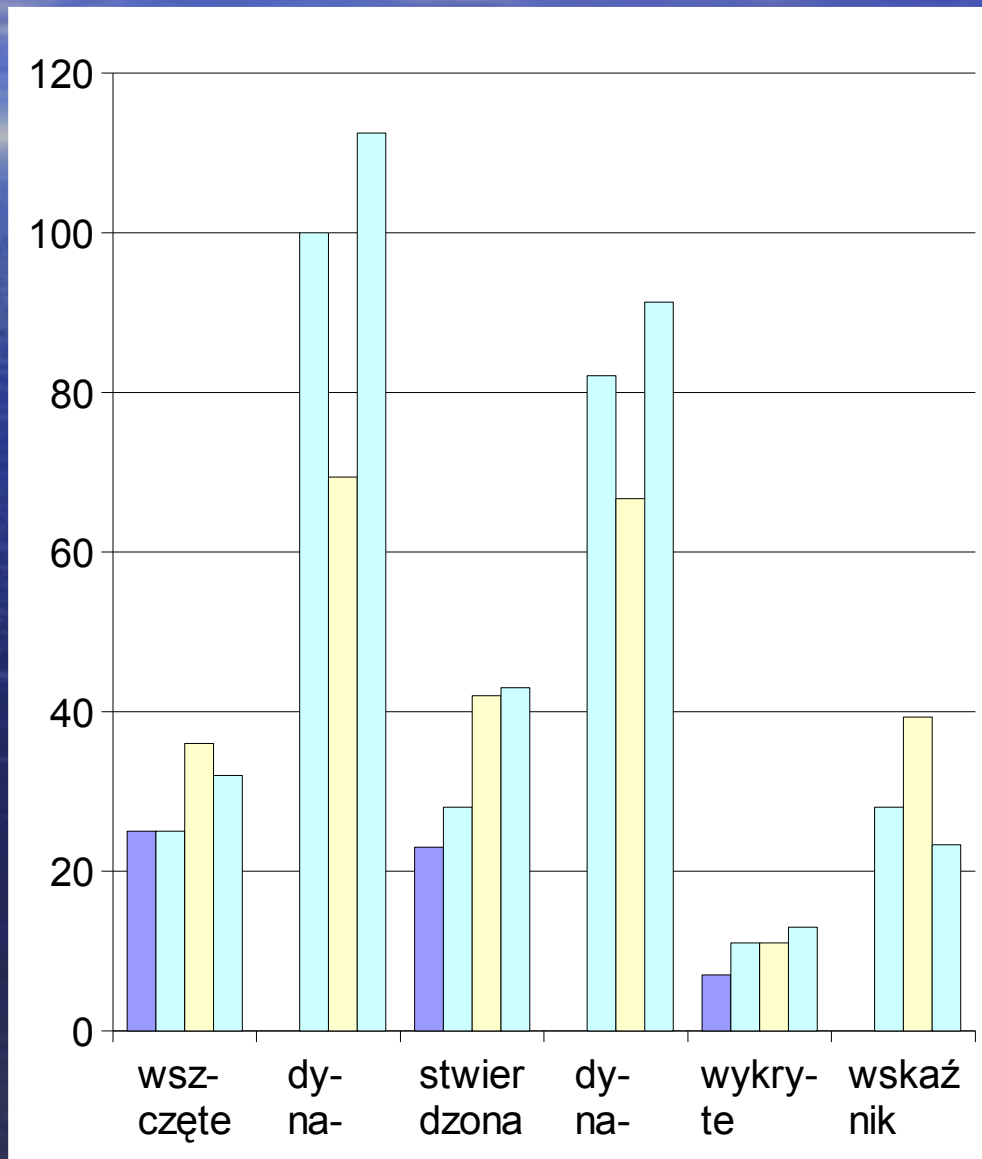
wykrywalność

2006/2007/2008/2009

13/11/11/7

wskaźnik wykrywalności

23,3%/39,3%/28,0%



MIERNIK KWP NR 3

dynamika stwierdzonych przestępstw
narkotykowych – **115%**

nie został osiągnięty – 82,6% (-14,8%)

województwo wielkopolskie – 118,3%

2007/2008/2009

dochodzenia i śledztwa

wszczęte 14 / 14 / 11 (-3)

wskaźnik dynamiki wyniósł **100,0%** / 78,6%

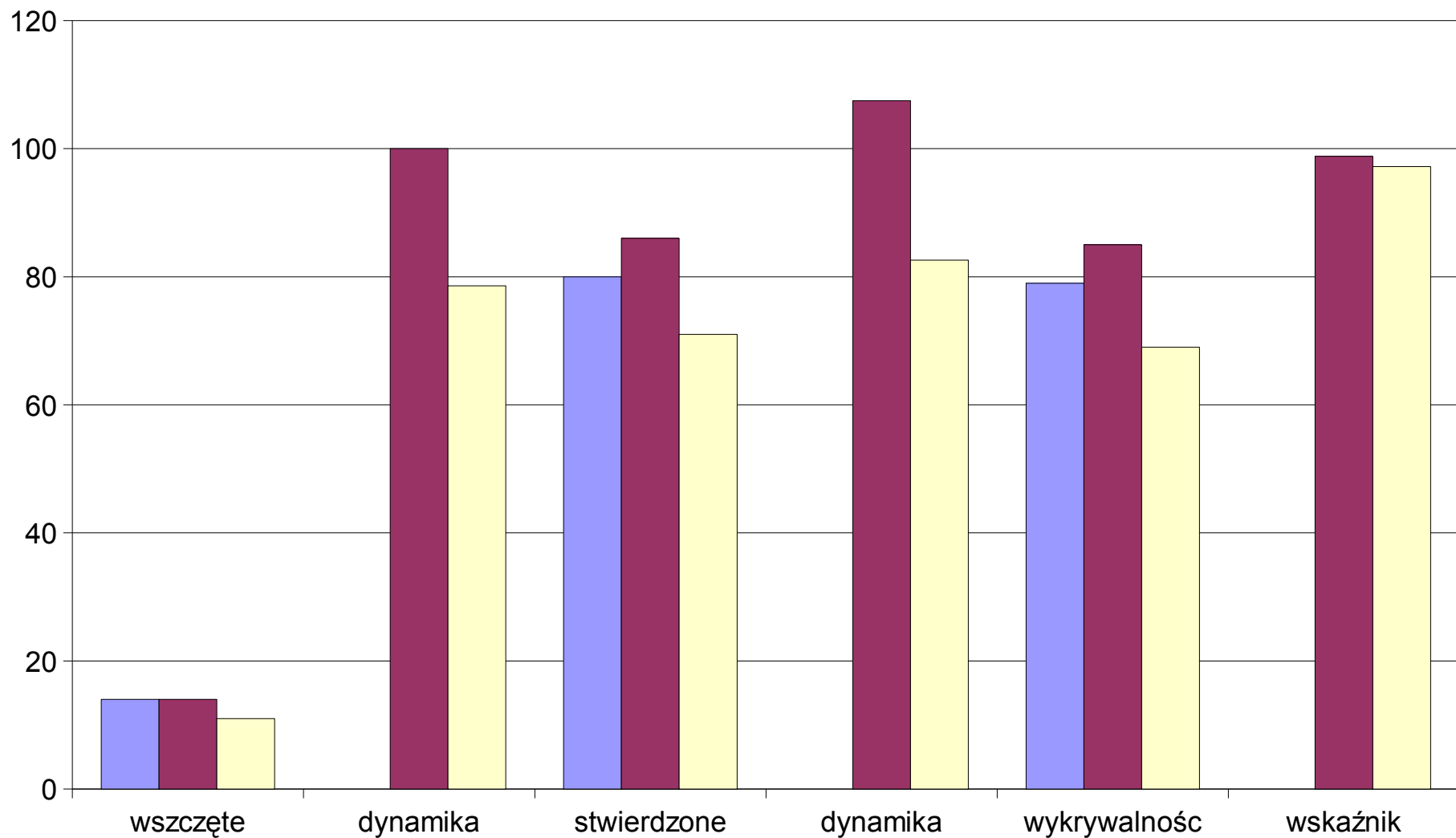
przestępstwa stwierdzone 80 / 86 / 71 (-15)

wskaźnik dynamiki wyniósł **107,5%** / 82,6%

wykrywalność 79 / 85 / 69 (-16)

wskaźnik wykrywalności **98,8%** / 97,2% (-1,6%)

Przestępstwa narkotykowe za okres statystyczny 2007/2008/2009



MIERNIK KWP NR 4

**dynamika wartości zabezpieczonego
mienia – 100%**

został osiągnięty – 116,2% (+16,2%)

województwo wielkopolskie – 111,7%

2008 / 2009 różnica

**wartość mienia 547 650 / 636 359 (+88 709)
zabezpieczonego**

MIERNIK KWP NR 5

Stosunek liczby nieletnich sprawców czynów karalnych z 3 kategorii przestępstw do liczby podejrzanych ogółem o przestępstwa z 3 kategorii (kradzież mienia w tym samochodów) kradzież z włamaniem, uszkodzenia mienia - 30%

nie został osiągnięty – 26,9% (-3,1%)

województwo wielkopolskie – 28,5%

Wskaźnik wykrycia - 48,4 %

Liczba podejrzanych – 145

Liczba nieletnich sprawców czynów karalnych - 39

MIERNIK KWP NR 6 –

dynamika stwierdzonych przestępstw

gospodarczych – **100%**

został osiągnięty – **102,5%**

Przestępstwa gospodarcze:

stwierdzone w 2007 / 2008 / 2009 r.

166 / 160 / 164

MIERNIK KWP NR 7 –

dynamika wszczęć postępowań o
przestępstwa gospodarcze, których
podstawą wszczęcia były materiały
operacyjne – **105%**

został osiągnięty – **110,7%**

Dynamika wszczęć na materiałach
operacyjnych:

w 2007 / 2008 / 2009 r.

22 / 28 / 31

MIERNIK KWP NR 8 –

dynamika wszczęć postępowań o
przestępstwa korupcyjne, których
podstawą wszczęcia były materiały
operacyjne – **200%**

został osiągnięty – 200%

**Dynamika wszczęć na materiałach
operacyjnych:**

w 2008 / 2009 r.

0 / 2

beżowy – dochodzenia i śledztwa wszczęte

2007 / 2008 / 2009

4 / 5 / 8 (+3)

wskaźnik dynamiki

160%

bordowy przestępstwa
stwierdzone

2007/2008/2009

3/ 2 / 2 (0)

wykrywalność

2007/2008/2009

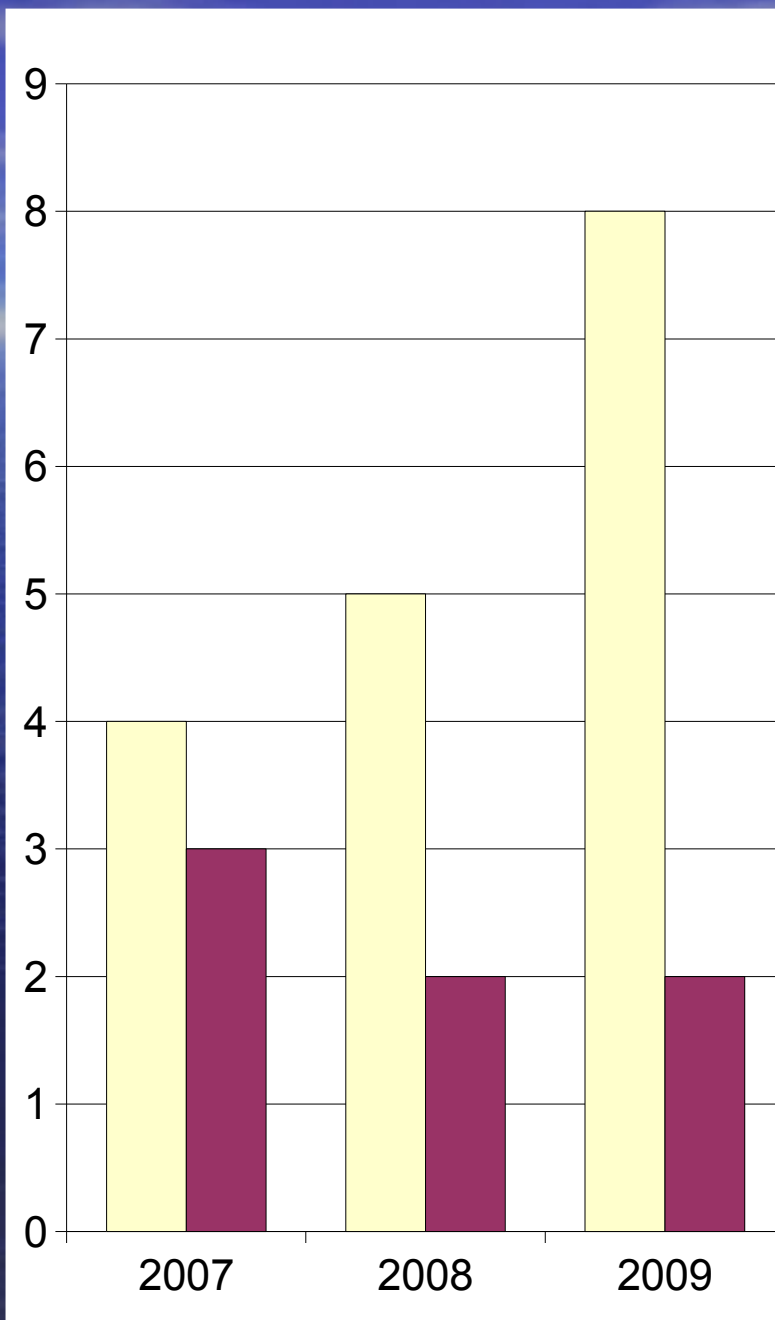
3/ 2 / 2 (0)

wskaźnik wykrycia

100%

podejrzanych : 3

wnioski o a/o: 3



Sprawy finansowe i zaopatrzenia

W 2009 r. KPP w Srodzie Wlkp. była finansowana przez KWP w Poznaniu (jako dysponenta 3-go stopnia środków budżetowych).

Nie wystąpiły opóźnienia w wypłatach uposażeń. Jeżeli chodzi o dodatkowe należności to opóźnienia wynosiły kilka miesięcy z uwagi na brak środków finansowych.

Zgodnie z ustawą o zamówieniach publicznych zaopatrzeniem zajmuje się Wydział Zaopatrzenia KWP. Brak artykułów biurowych i środków czystości.

Sprawy finansowe i zaopatrzenia

Sponsoring

W 2009 r. KPP otrzymała darowiznę rzeczową o wartości **65 000 zł** od Starostwa Powiatowego w Środzie Wlkp. (Opel Vivaro - samochód specjalistyczny dla techniki kryminalistycznej)

Miasto i Gmina Środa Wlkp. przekazała środki finansowe w wysokości **75 000 zł** na Fundusz Wsparcia Policji z przeznaczeniem na:

- 50 000 zł – remont budynku KPP,
- 15 000 zł – dodatkowe patrole piesze,
- 10 000 zł – zakup paliwa do samochodów służbowych

Remonty i transport

W 2009 r. w związku z otrzymanymi środkami finansowymi na remont mogliśmy wyremontować: biura, korytarze, zaplecze socjalne warsztatu, świetlicę, adaptacje pomieszczenia ODN, zautomatyzować bramę wjazdową i zamontować urządzenia systemu kontroli dostępu do KPP.

Wycofano z eksploatacji 8 pojazdów ze względu na duży stopień ich zużycia. Otrzymaliśmy 5 nowych samochodów osobowych.

Obecnie na stanie posiadamy 17 samochodów i 1 motocykl.

Wnioski i zadania dla KPP w Środzie Wlkp. na 2010 rok

PRIORYTETY KGP

- I.** Wzrost zadowolenia obywateli oraz eliminacja zachowań szczególnie uciążliwych społecznie.
- II.** Poprawa bezpieczeństwa imprez masowych (w kontekście EURO 2012).
- III.** Podniesienie jakości czynności prowadzonych na miejscu przestępstwa i wykroczenia.
- IV.** Podniesienie bezpieczeństwa w ruchu drogowym.
- V.** Zadowolenie policjantów i zapewnienie optymalnych warunków do realizacji zadań.

Wnioski i zadania dla KPP w Środzie Wlkp. na 2010 rok

1. Ograniczenie liczby wypadków drogowych ze skutkiem śmiertelnym.
2. Podniesienie jakości pracy zespołów ds. nieletnich (przestępczość narkotykowa).
3. Doskonalenie struktur sztabowych (EURO 2012).
4. Podniesienie jakości odpraw służbowych i efektywności nadzoru nad służbą.
5. Zwiększenie efektywności służby prewencyjnej w GU (7 wybranych kategorii).
6. Poprawa jakości obsługi obywateli.
7. Wewnętrzna i zewnętrzna „promocja” dzielnicowych.

Wnioski i zadania dla KPP w Środzie Wielkiej na 2010 rok – c. d.

8. Podniesienie dynamiki wszczęć w przestępstwach narkotykowych.
9. Zmniejszenie dynamiki i zwiększenie wykrywalności w kradzieżach samochodów.
10. Dalsze zapobieganie i zdecydowana eliminacja przestępstw i wykroczeń szczególnie uciążliwych dla społeczności powiatu średzkiego (w tym popełnianych przez nieletnich, o charakterze chuligańskim, pod wpływem alkoholu).
11. Kontynuacja działań zmierzających do poprawy środowiska pracy policjantów i pracowników cywilnych KPP.
12. Utrzymanie pozytywnych wskaźników z 2009 roku.



Dziękuję za uwagę