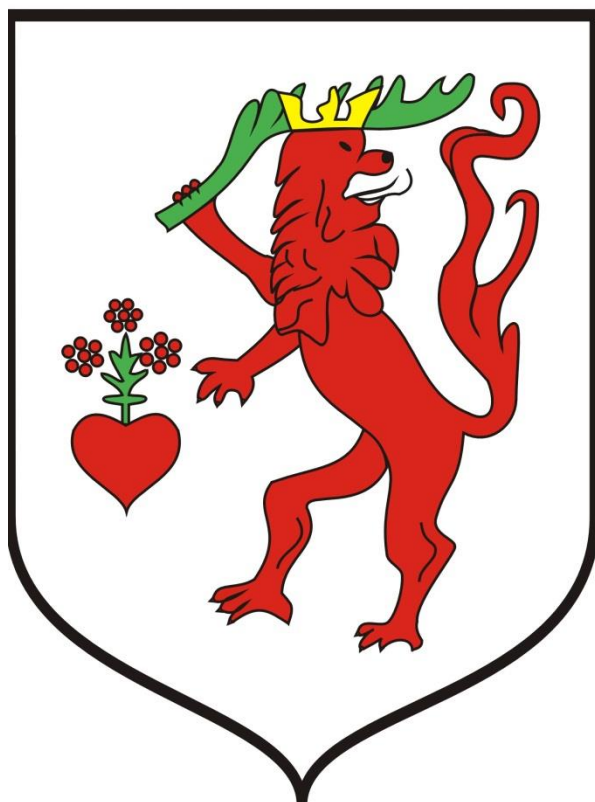


**DIAGNOZA SŁUŻĄCA WYZNACZENIU OBSZARU  
ZDEGRADOWANEGO (OZ)  
I OBSZARU REWITALIZACJI (OR) W GMINIE ZANIEMYŚL**



**Fundacja "Partnerzy dla Samorządu"**  
ul. Grottgera 16/2, 60-758 Poznań, info@partners.org.pl  
tel.: +48 61 622 26 46, fax: +48 61 622 26 48

**KWIECIEŃ 2017 ROKU**

## **DIAGNOZA CZYNNIKÓW I ZJAWISK KRYZYSOWYCH W GMINIE SŁUŻĄCA WYZNACZENIU OBSZARU ZDEGRADOWANEGO (OZ) I OBSZARU REWITALIZACJI (OR)**

### **1. Ogólna charakterystyka gminy.**

Gmina Zaniemyśl – gmina wiejska leżąca w województwie wielkopolskim w powiecie średzkim, z siedzibą w Zaniemyślu. Gminę Zaniemyśl zamieszkuje 6625 osób, stanowi 17,13 % powierzchni powiatu średzkiego, zajmuje powierzchnie 106,82 km<sup>2</sup> z czego znaczną część stanowią użytki rolne a prawie 25% jej powierzchni zajmują lasy. Zaniemyśl to gmina o charakterze rolniczo-turystycznym. Z myślą o ochronie środowiska naturalnego rozwinięto system gospodarki odpadami oraz realizowane są następujące inwestycje: budowa kanalizacji sanitarnej i deszczowej. Położenie geograficzne, bogate siedliska leśne oraz liczne jeziora sprzyjają rozwojowi turystyki, a szczególnie rekreacji konnej oraz bardzo popularnej na tym terenie agroturystyki. W gminie znajdują się ciekawie usytuowane i dobrze wyposażone ośrodki wypoczynkowe. Historia Zaniemyśla sięga XIII wieku. Od wieku XIX wieś kojarzona jest przede wszystkim z nazwiskiem Edwarda Raczyńskiego. W Zaniemyślu oraz okolicznych miejscowościach zachowały się zabytkowe, bardzo interesujące i warte zwiedzenia obiekty, do których możemy zaliczyć: Kościół św. Wawrzyńca- neogotycki kościół z XIX wieku, w którym znajdują się grobowiec Edwarda Raczyńskiego, Kościół Niepokalanego Serca NMP – poewangelicki kościół z XIX wieku oraz Pomnik Powstańców Wielkopolskich. Należy także wspomnieć o „wyspie Edwarda” znajdującej się na jeziorze Raczyńskim, na którym odbywają się słynne „Zaniemyskie Bitwy Morskie”. Natomiast na samej wyspie zlokalizowany jest ośrodek szkoleniowo-wypoczynkowy do którego dojechać można promem. W skład gminy Zaniemyśl wchodzi następujące sołectwa: Bożydar, Brzostek, Czarnotki, Jaszkowo, Jezioro Wielkie, Kępa, Luboniec, Lubonieczek, Łękno, Mądre, Pigłowice, Płaczki, Polesie, Polwica, Śnieciska, Winna, Zaniemyśl, Zwola.

### **2. Metoda wyznaczenia obszaru zdegradowanego (OZ) i obszaru rewitalizacji (OR)**

Metoda wyznaczenia obszaru zdegradowanego (OZ) i obszaru rewitalizacji (OR), stanowi istotę diagnozy czynników i zjawisk kryzysowych w gminie. Diagnoza, w tym wyznaczenie OZ i OR przeprowadzone zostały zgodnie z wymogami określonymi w Wytycznych Ministra Rozwoju w zakresie rewitalizacji w programach operacyjnych na lata 2014-2020 oraz Zasadach programowania i wsparcia rewitalizacji w ramach WRPO 2014+, przyjętych przez Zarząd Województwa Wielkopolskiego. Poniżej zaprezentowano kolejne etapy wyznaczania obszaru zdegradowanego (OZ) i obszaru rewitalizacji (OR):

#### 2.1 Wyznaczenie jednostek analitycznych (JA)

Punktem wyjścia do wyznaczenia jednostek analitycznych (JA) była analiza: studium uwarunkowań i kierunków zagospodarowania przestrzennego Gminy Zaniemyśl, w tym obrębów geodezyjnych, w ramach których znajdują się poszczególne jednostki osadnicze,

miejscowych planów zagospodarowania przestrzennego, granic okręgów wyborczych oraz map ewidencyjnych gminy. **Po szczegółowej analizie ww. dokumentów, na potrzeby diagnozy**, wyznaczone zostały jednostki analityczne, które obejmują obszary zamieszkałe, wewnątrznie spójne ze względu na funkcję terenu, fizjonomię terenu (układ przestrzenny i charakter zabudowy) oraz intensywność użytkowania. Stanowią one niepodzielne obszary, zamieszkałe przez nie mniej niż 1% i nie więcej niż 10% ogółu mieszkańców gminy. Ponadto osobne jednostki analityczne wyznaczono dla czterech zbiorników wodnych (jeziora). Ostatecznie, na potrzeby diagnozy gmina podzielona została na **19 jednostek analitycznych (JA)** o wyodrębnionych funkcjach: **zamieszkałe obszary wiejskie - ZOW** (15 jednostek) oraz **zbiorniki wodne – ZW** (4 jednostki). Szczegółowe dane dotyczące wyznaczonych jednostek analitycznych (JA) przedstawia Tabela 1.

Tabela 1. Szczegółowe dane dotyczące wyznaczonych jednostek analitycznych (JA)

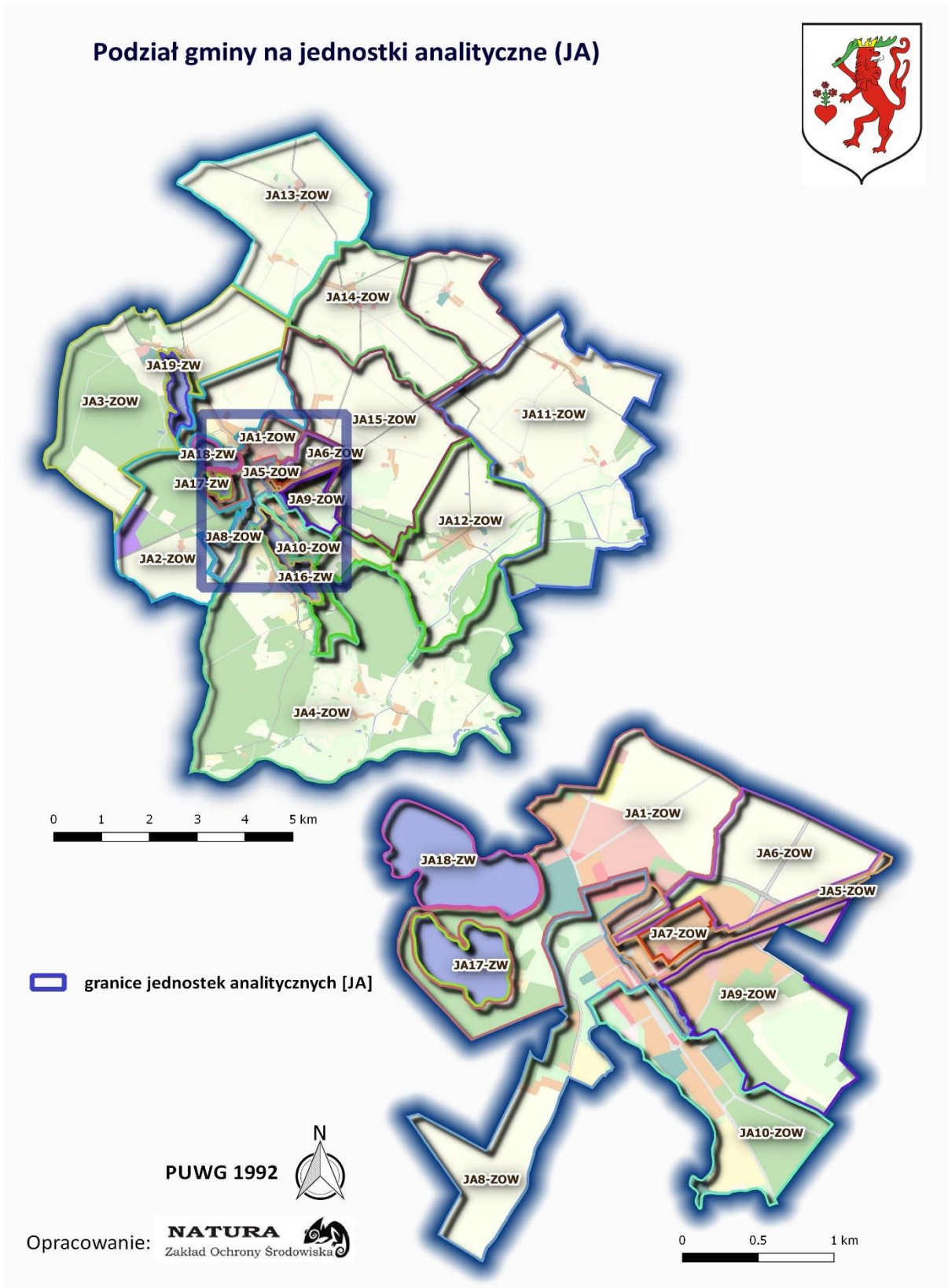
JEDNOSTKI ANALITYCZNE (JA)				LICZBA MIESZKAŃCÓW stan na 31.12.2016 r.		POWIERZCHNIA	
L.P	SYMBOL	OPIS JEDNOSTKI	FUNKCJA DOMINUJĄCA	LICZBA	% MIESZKAŃCÓW GMINY	KM <sup>2</sup>	% POWIERZCHNI GMINY
1.	JA1-ZOW	ZAMIESZKAŁE OBSZARY WIEJSKIE	MIESZKANIOWA WIELORODZINNA	605	<b>9,13</b>	1,52	<b>1,43</b>
2.	JA2-ZOW	ZAMIESZKAŁE OBSZARY WIEJSKIE	MIESZKANIOWA JEDNORODZINNA	402	<b>6,07</b>	8,99	<b>8,46</b>
3.	JA3-ZOW	ZAMIESZKAŁE OBSZARY WIEJSKIE	MIESZKANIOWA WIELORODZINNA	348	<b>5,25</b>	11,63	<b>10,95</b>
4.	JA4-ZOW	ZAMIESZKAŁE OBSZARY WIEJSKIE	MIESZKANIOWA JEDNORODZINNA	491	<b>7,41</b>	23,71	<b>22,32</b>
5.	JA5-ZOW	ZAMIESZKAŁE OBSZARY WIEJSKIE	MIESZKANIOWA JEDNORODZINNA	405	<b>6,11</b>	0,28	<b>0,26</b>
6.	JA6-ZOW	ZAMIESZKAŁE OBSZARY WIEJSKIE	MIESZKANIOWA JEDNORODZINNA	391	<b>5,90</b>	0,72	<b>0,68</b>
7.	JA7-ZOW	ZAMIESZKAŁE OBSZARY WIEJSKIE	MIESZKANIOWA JEDNORODZINNA	377	<b>5,69</b>	0,12	<b>0,11</b>
8.	JA8-ZOW	ZAMIESZKAŁE OBSZARY WIEJSKIE	MIESZKANIOWA JEDNORODZINNA	440	<b>6,64</b>	1,12	<b>1,05</b>
9.	JA9-ZOW	ZAMIESZKAŁE OBSZARY WIEJSKIE	MIESZKANIOWA JEDNORODZINNA	459	<b>6,93</b>	1,04	<b>0,98</b>
10.	JA10-ZOW	ZAMIESZKAŁE OBSZARY WIEJSKIE	MIESZKANIOWA JEDNORODZINNA	470	<b>7,09</b>	0,85	<b>0,80</b>
11.	JA11-ZOW	ZAMIESZKAŁE OBSZARY WIEJSKIE	MIESZKANIOWA JEDNORODZINNA	425	<b>6,42</b>	15,48	<b>14,57</b>
12.	JA12-ZOW	ZAMIESZKAŁE OBSZARY WIEJSKIE	MIESZKANIOWA JEDNORODZINNA	568	<b>8,57</b>	9,70	<b>9,13</b>
13.	JA13-ZOW	ZAMIESZKAŁE OBSZARY WIEJSKIE	MIESZKANIOWA ZAGRODOWA	413	<b>6,23</b>	8,72	<b>8,21</b>
14.	JA14-ZOW	ZAMIESZKAŁE OBSZARY WIEJSKIE	MIESZKANIOWA JEDNORODZINNA	435	<b>6,57</b>	6,44	<b>6,06</b>
15.	JA15-ZOW	ZAMIESZKAŁE OBSZARY WIEJSKIE	MIESZKANIOWA ZAGRODOWA	396	<b>5,98</b>	13,44	<b>12,65</b>
16.	JA16-ZW	JEZIORO RACZYŃSKIE	REKREACYJNA	0	<b>0,00</b>	0,98	<b>0,92</b>
17.	JA17-ZW	JEZIORO ŁĘKNO	GOSPODARKA RYBACKA	0	<b>0,00</b>	0,27	<b>0,25</b>
18.	JA18-ZW	JEZIORO MAŁE JEZIORY	GOSPODARKA RYBACKA	0	<b>0,00</b>	0,51	<b>0,48</b>
19.	JA19-ZW	JEZIORO WIELKIE JEZIORY	GOSPODARKA RYBACKA	0	<b>0,00</b>	0,69	<b>0,65</b>
				<b>6 625</b>	100,00	<b>106,21</b>	100,00

Źródło: opracowanie własne



Rycina 1 przedstawia podział gminy na jednostki analityczne (JA)

Rycina 1. Podział gminy na jednostki analityczne (JA)



## Charakterystyka wyznaczonych jednostek analitycznych (JA)

**JA1-ZOW** - jednostka obejmuje swoim zasięgiem miejscowość Łękno, (sołectwo Łękno – Jeziory Małe). Jest to zamieszkały obszar wiejski z przeważającą **zabudową mieszkaniową wielorodzinną**. W jednostce tej znajdują się: Gimnazjum, Prywatne Niepubliczne Przedszkole oraz tereny działalności gospodarczej. Obszar graniczy z Jeziorem Łękno.

**JA2-ZOW** – jednostka obejmuje swoim zasięgiem miejscowości Jeziory Małe, Doliwiec Leśny, (sołectwo Łękno – Jeziory Małe) oraz Polesie (sołectwo Polesie). Są to zamieszkałe tereny wiejskie z **zabudową jednorodzinną, zagrodową i rekreacyjną** (J. Małe, Doliwiec Leśny) oraz wielorodzinną (Polesie).

**JA3-ZOW** – jednostka obejmuje swoim zasięgiem Sołectwo Jeziory Wielkie. Jest to teren rolniczy z przeważającą **zabudową mieszkaniową wielorodzinną** oraz jednorodzinną. Obszar graniczy z Jeziorem Jeziory Wielkie.

**JA4-ZOW** – jednostka obejmuje swoim zasięgiem miejscowości Zwola (sołectwo Zwola) oraz Dębice, Potachy. Kępa Mała, Kępa Wielka (sołectwo Kępa). Zwola położona nad J. Raczyńskim charakteryzuje się **zabudową jednorodzinną oraz rekreacyjną**. Natomiast sołectwo Kępa ma charakter rolniczy składający się głównie z **gospodarstw indywidualnych** oraz gospodarstw rolnych - produkcja drobiarska. Na terenie jednostki znajduje się OSP Kępa Wielka.

**JA5-ZOW** – jednostka obejmuje swoim zasięgiem miejscowość Zaniemyśl: ul. Działkowa, Kilińskiego, Średzka, Dworcowa oraz Plac Berwińskiego. Na terenie jednostki przeważa **zabudowa jednorodzinna** oraz zabudowa szeregowa (kamienice). Jednostka obejmuje tereny zielone przy Placu Berwińskiego. Przy ul. Średzkiej znajduje się Urząd Gminy, Strażnica OSP w Zaniemyślu.

**JA6-ZOW** – jednostka obejmuje swoim zasięgiem miejscowość Zaniemyśl: ul. Kochanowskiego, Marcinkowskiego, Wawrzyniaka, Libelta, Kasprzaka, Wyzwolenia. Jest to zamieszkały obszar wiejski z przeważającą **zabudową mieszkaniową jednorodziną**.

**JA7-ZOW** – jednostka obejmuje swoim zasięgiem miejscowość Zaniemyśl: ul. Mickiewicza, Nowa, Słowackiego, Jackowskiego, Sienkiewicza, Chłapowskiego, Norwida, Armii Krajowej, Reymonta. Jest to zamieszkały obszar wiejski z przeważającą **zabudową mieszkaniową jednorodziną**. Przy ul. Nowej znajduje się 18-rodzinny budynek. Na terenie jednostki znajduje się Przedszkole Samorządowe „Kolorowy Świat” w Zaniemyślu, Ośrodek Pomocy Społecznej, Biblioteka Publiczna, Zespół Dzielnicowych Komendy Powiatowej Policji, Posterunek Rejonowy w Zaniemyślu Państwowej Straży Rybackiej w Poznaniu.

**JA8-ZOW** – jednostka obejmuje swoim zasięgiem miejscowość Zaniemyśl: ul. Śremska, Ogrodowa, Leśna, Poznańska, Wierzbowa, Powstańców Wlkp. Jest to zamieszkały obszar wiejski z przeważającą **zabudową mieszkaniową jednorodziną oraz zagrodową** (nieliczne gospodarstwa rolne w miejscowości Zaniemyśl). W jednostce tej znajduje się Szkoła

Podstawowa, Hala Widowiskowo-Sportowa w Zaniemyślu, Szkolne Schronisko Młodzieżowe, zabytkowy poewangelicki kościół.

**JA9-ZOW** – jednostka obejmuje swoim zasięgiem miejscowość Zaniemyśl: ul. Sosnowa, Świerkowa, Jodłowa, Dębowa, Jarzębinowa, Akacyjowa, Bukowa, Lipowa, Chmielniki, Brzozowa, Czarnecka, Grabowa, Wrzosowa, Modrzewiowa. Jest to zamieszkały obszar wiejski z przeważającą **zabudową mieszkaniową jednorodzinną**. Na obszarze jednostki znajdują się zakłady meblowe, sklepy wielkopowierzchniowe oraz Zakład Gospodarki Komunalnej sp. z o.o.

**JA10-ZOW** – jednostka obejmuje swoim zasięgiem miejscowość Zaniemyśl: ul. Plażowa, Św. Wawrzyńca, Ks. Nawrowskiego, Raczyńskiego, Wiejska, Topolowa, Kwiatowa, Słoneczna. Jest to zamieszkały obszar wiejski z przeważającą **zabudową mieszkaniową jednorodzinną**. Na obszarze znajduje się zabytkowy kościół. Teren jednostki przylega do Jeziora Raczyńskiego (opis w JA16-ZW) nad którym znajduje się miejsce do kąpieli.

**JA11-ZOW** – jednostka obejmuje swoim zasięgiem miejscowości Pigłowice, Mądre, Brzostek, Ludwikowo, Wyszakowskie Huby, Wyszakowo. Tereny mieszkaniowe o charakterze rolniczym z **zabudową jednorodzinną**. Na terenie jednostki znajduje się zabytkowy kościół. W Pigłowicach funkcjonuje niepubliczne przedszkole, publiczna szkoła podstawowa oraz gimnazjum prowadzone przez Stowarzyszenie na Rzecz Rozwoju Oświaty i Kultury na Wsi w Pigłowicach.

**JA12-ZOW** – jednostka obejmuje swoim zasięgiem miejscowości Lubonieczek, Majdany, Czarnotki. Jest to zamieszkały obszar wiejski z przeważającą **zabudową mieszkaniową jednorodzinną oraz zagrodową** (gospodarstwa rolnicze). Na terenie jednostki znajduje się OSP Czarnotki.

**JA13-ZOW** – jednostka obejmuje swoim zasięgiem miejscowości Bożydar, Winna, Jaszkowo. Jest to zamieszkały obszar wiejski z przeważającą **zabudową mieszkaniową jednorodzinną zagrodową** oraz wielorodzinną (Jaszkowo).

**JA14-ZOW** – jednostka obejmuje swoim zasięgiem miejscowość Śnieciska. Tereny o charakterze rolniczym. Małe i średnie gospodarstwa rolne oraz indywidualne działki rolne; rolnictwo wielokierunkowe (głównie produkcja roślinna), Rolniczy Kombinat Spółdzielczy. Przeważa **zabudowa jednorodzinną** oraz osadowa. W miejscowości znajduje się niepubliczne przedszkole prowadzone przez Stowarzyszenie „Wuchta Wiary”, publiczna szkoła podstawowa (organem prowadzącym jest Gmina Zaniemyśl) oraz zabytkowy kościół.

**JA15-ZOW** – jednostka obejmuje swoim zasięgiem miejscowości Polwica, Polwica Huby, Dobroczyń (Sołectwo Polwica), Płaczki i Luboniec. Jest to zamieszkały obszar wiejski z przeważającą **zabudową mieszkaniową jednorodzinną, zagrodową** (Dobroczyń) oraz **wielorodzinną** (Polwica). Na terenie jednostki znajduje się zakład meblowy.

**JA16-ZW** – Jezioro Raczyńskie – położone na południowy zachód od miejscowości Zaniemyśl jest pierwszym zbiornikiem ciągu ośmiu jezior położonych w rynnicy Kórnickiej. Zbiornik ma

kształt silnie wydłużony, powierzchnia zwierciadła wody Jeziora Raczyńskiego wynosi 102 ha, maksymalna głębokość jeziora 5,8 m, a średnia głębokość 2,8 m. Dno jeziora jest mocno zróżnicowane, z dwoma głęboczkami i dwoma wzniesieniami w postaci wysp. Większa wyspa Edwarda ma pow. 3,1 ha, znajduje się na niej park wpisany do rejestru zabytków. Rośnie tam starodrzew liściasty z wieloma pomnikami przyrody, głównie dębami. Z północnej części jeziora wypływa rzeka Kamionka, łącząca je z jeziorem Łękno. Jezioro jest zbiornikiem typu sandaczowego, na którym prowadzona jest gospodarka rybacka. Gospodarkę rybacką na jeziorze prowadzi Gospodarstwo Rybackie Miłosław sp. z o.o. Jezioro jest bardzo silnie obciążone użytkowaniem rekreacyjnym i turystycznym. **Zabudowa rekreacyjna znajduje się wzdłuż ok. 60% linii brzegowej (pozostałą część zajmują zabudowania miejscowości Zaniemyśl). Jezioro Raczyńskie znajduje się w stanie zaawansowanej hipertrofii, charakteryzującej się silnymi, sinicowymi zakwitami wody, bardzo wysokimi stężeniami chlorofilu-a (do 252 µg/l), małą przezroczystością wody (do 0,2 m), wysokimi stężeniami azotu (do 7,07 mg Nog./l) i fosforu (do 0,31 mg Pog./l), które nigdy nie są czynnikiem limitującym rozwój fitoplanktonu oraz wysoką zawartością materii organicznej w osadach dennych (36,3-37,4%).** Zasilanie toni wodnej w związku biogenne w lecie odbywa się głównie z osadów dennych, wiosną zaś ze zlewni jeziora. W ciągu roku zasilanie wewnętrzne przeważa nad zewnętrznym (933:280 kg P/r). Największe ładunki azotu i fosforu ze zlewni dopływają poprzez całą linię brzegową (4875 kg N/r i 194 kg P/r).

**JA17-ZW** – Jezioro Łękno – położone na zachód od Zaniemyśla, otoczone jest lasem iglastym. Jezioro ma kształt prawie owalny, jego dno jest regularne, o opadających łagodnie stokach. Jezioro Łękno zajmuje powierzchnię 26 ha. Głębokość maksymalna jeziora wynosi 5,0 m, głębokość średnia 2,2 m. Jezioro Łękno zasilane jest przez rzekę Kamionkę wpływającą do niego od strony południowo – wschodniej, z odległego o ok. 1 km jeziora Raczyńskiego. Jezioro Łękno jest jeziorem sandaczowym, gospodarkę rybacką na jeziorze prowadzi Gospodarstwo Rybackie Miłosław sp. z o.o. Jezioro w niewielkim stopniu jest wykorzystywane w celach rekreacyjnych i turystycznych. Korzystny dla jeziora jest sposób zagospodarowania zlewni bezpośrednio, którą stanowią chroniące zbiorniki lasy.

**JA18-ZW** – Jezioro Jeziory Małe – położone na zachód od miejscowości Łękno. Ma kształt dość regularny, lekko wydłużony. Jest najgłębszym z jezior Kórnickich, o dnie regularnym, z jednym głęboczkami – 16,3 m. Linia brzegowa jest mało urozmaicona. Otoczenie jeziora stanowi las, w którym dominują drzewa liściaste: olcha i brzoza, w niewielkich skupiskach występuje również sosna. Powierzchnia zwierciadła wody Jeziora Jeziory Małe wynosi 44 ha, głębokość maksymalna wynosi 16,3 m, a średnia głębokość to 5,9 m. Jezioro Jeziory Małe zasilane jest od strony południowej przez rzekę Kamionkę, a od południowo – zachodniej przez rów melioracyjny, odwadniający tereny rolnicze. Jezioro Jeziory Małe jest jeziorem leszczowym przechodzącym w sandaczowe. Gospodarstwo Rybackie Miłosław sp. z o.o. Jezioro wykorzystywane jest do celów rekreacyjnych i turystycznych w niewielkim stopniu.

**JA19-ZW** – Jezioro Jeziory Wielkie – położone na południe od miejscowości Jeziory Wielkie, na terenie Gminy Zaniemyśl. Jezioro ma kształt dość regularny, wydłużony. Powierzchnia

zwierciadła wody Jeziora Jezioro Wielkie wynosi 66 ha, głębokość maksymalna 5,4 m, a średnia głębokość 3,0 m. Bezpośrednie otoczenie jeziora stanowią drzewa liściaste, głównie olcha czarna z niewielką domieszką brzozy. Jezioro zasilane jest od strony południowej przez rzekę Kamionkę i od strony wschodniej przez rów melioracyjny odwadniający tereny rolnicze. Gospodarkę rybacką na jeziorze prowadzi Gospodarstwo Rybackie Miłosław sp. z o.o. Jezioro wykorzystywane jest do celów rekreacyjnych i turystycznych w niewielkim stopniu.

## 2.2 Dobór wskaźników do analizy oraz zebranie danych

Zgodnie z Wytycznymi Ministra Rozwoju w zakresie rewitalizacji w programach operacyjnych na lata 2014-2020, diagnoza czynników i zjawisk kryzysowych obejmuje analizę wszystkich sfer, tj. sfery społecznej, gospodarczej, środowiskowej, przestrzenno-funkcjonalnej oraz technicznej dla całego obszaru gminy oraz pogłębioną diagnozę obszaru rewitalizacji. Aby określić występowanie oraz intensywność poszczególnych negatywnych zjawisk w wyznaczonych wcześniej jednostkach analitycznych (JA), należy zastosować odpowiedni dobór wskaźników do analizy. Zasady programowania i wsparcia rewitalizacji w ramach WRPO 2014+, wskazują przykłady negatywnych zjawisk społecznych i współwystępujących negatywnych zjawisk w sferach: gospodarczej, środowiskowej, przestrzenno-funkcjonalnej i technicznej wraz z ich wyszczególnieniem stanowiącym rekomendowane wskaźniki niezbędne do przeprowadzenia kompleksowej diagnozy gminy. Na potrzeby opracowania niniejszego dokumentu skorzystano z rekomendowanych wskaźników do analizy oraz utworzona została lista jednostek i instytucji, do których zwrócono się z prośbą o przekazanie danych, z uwzględnieniem podziału na wyznaczone wcześniej jednostki analityczne (JA). Szczegółowe dane dotyczące wybranych wskaźników do analizy oraz źródła danych przedstawia Tabela 2.

Tabela 2. Dane dotyczące wybranych wskaźników do analizy oraz źródła danych

SFERA SPOŁECZNA			
L.p.	Zjawisko	Wskaźnik do analizy	Źródło danych
1.	Bezrobocie	Liczba osób bezrobotnych	PUP w Środzie Wlkp.
2.	Ubóstwo	Liczba osób pobierających zasiłki (pomoc finansowa i rzeczowa)	OPS w Zaniemyślu
3.		Liczba osób pobierających zasiłki stałe	OPS w Zaniemyślu
4.		Liczba uczniów pobierających stypendia i zasiłki szkolne	CUW w Zaniemyślu
5.	Przestępczość	Liczba przestępstw stwierdzonych	KPP w Środzie Wlkp.
6.		Liczba „Niebieskich kart”	KPP w Środzie Wlkp.



7.	Niska aktywność społeczna	Frekwencja w wyborach	UG w Zaniemyślu
<b>SFERA GOSPODARCZA</b>			
8.	Niski poziom przedsiębiorczości	Liczba podmiotów gospodarczych na 100 mieszkańców	CEIDG, KRS
<b>SFERA ŚRODOWISKOWA</b>			
9.	Zagrożenie dla środowiska	Liczba gospodarstw domowych niepodłączonych do sieci kanalizacyjnej	ZGK sp. z o.o. w Zaniemyślu
<b>SFERA PRZESTRZENNO - FUNKCJONALNA</b>			
10.	Niewystarczająca infrastruktura techniczna	Dostępność sieci kanalizacji sanitarnej	ZGK sp. z o.o. w Zaniemyślu
11.	Niewystarczająca infrastruktura społeczna	Dostępność przedszkola do 0,5 km od miejsca zamieszkania	UG w Zaniemyślu
12.		Dostępność obiektów sportowych (hal lub boisk lub basenów itp.) do 1 km od miejsca zamieszkania	UG w Zaniemyślu
13.	Niski poziom obsługi komunikacyjnej	Dostępność przystanku komunikacji publicznej (PKP lub PKS lub komunikacja miejska) do 1 km od miejsca zamieszkania	UG w Zaniemyślu
<b>SFERA TECHNICZNA</b>			
14.	Zdegradowane technicznie obiekty budowlane	Liczba obiektów budowlanych, w tym o przeznaczeniu mieszkaniowym w złym stanie technicznym	UG w Zaniemyślu

Źródło: opracowanie własne

### 2.3 Analiza pozyskanych danych

Zgodnie z Wytycznymi Ministra Rozwoju w zakresie rewitalizacji w programach operacyjnych na lata 2014-2020, **skale negatywnych zjawisk określają wybrane do analizy wskaźniki** opisujące powyższe sfery, **które wskazują na niski poziom rozwoju wybranego do analizy obszaru** lub **dokumentują silną dynamikę spadku poziomu rozwoju obszaru, w odniesieniu do wartości odpowiednich wskaźników dla poziomu całej gminy (wartości referencyjne)**. W oparciu o powyższą zasadę dokonana została analiza pozyskanych danych na potrzeby wyznaczenia obszaru zdegradowanego (OZ). Poniżej przedstawiono szczegółowy opis przeprowadzonej analizy w poszczególnych sferach.

#### Sfera społeczna

Wartości wskaźników przedstawiających: liczbę osób bezrobotnych, liczbę osób pobierających zasiłki w formie pomocy finansowej i rzeczowej, liczbę osób pobierających zasiłki stałe, liczbę uczniów pobierających stypendia i zasiłki szkolne, liczbę przestępstw

stwierdzonych oraz liczbę „Niebieskich kart”, dotyczą 2016 roku. Wartość wskaźnika: frekwencja w wyborach, dotyczy wyborów samorządowych, które odbyły się w 2014 roku. Na podstawie pozyskanych danych ilościowych, obliczono skalę występowania danego zjawiska kryzysowego w poszczególnych jednostkach analitycznych (wartość wskaźnika dla jednostki) oraz skalę występowania danego zjawiska kryzysowego dla obszaru całej gminy (wartość wskaźnika dla gminy), stanowiącą wartość referencyjną. Jeżeli skala zjawiska kryzysowego (wartość wskaźnika) w danej jednostce analitycznej przekraczała lub była niższa (tylko w przypadku frekwencji wyborczej) od wartości referencyjnej uznawano, że wskaźnik ma „wartość kryzysową”. Ostatecznie **ze względu na szczególne i wyjątkowe znaczenie kwestii społecznych w procesie rewitalizacji, za obszary kryzysowe w sferze społecznej** uznane zostały te jednostki analityczne, które **charakteryzowały się przynajmniej trzema wskaźnikami o „wartościach kryzysowych”, spośród siedmiu wybranych do analizy. Wskazuje to na swoistą i uzasadnioną „wrażliwość” jaką kierowano się podczas diagnozowania zjawisk kryzysowych w tej sferze.** Jednostki analityczne **oznaczone jako kryzysowe w sferze społecznej to: JA1-ZOW, JA3-ZOW, JA4-ZOW, JA5-ZOW, JA10 ZOW, JA13-ZOW oraz JA14-ZOW.**

Szczegółowe dane dotyczące wartości referencyjnych oraz „wartości kryzysowych” wskaźników wybranych do analizy przedstawia Tabela 3.

Tabela 3. Dane dotyczące wartości referencyjnych oraz „wartości kryzysowych” wskaźników wybranych do analizy

L.p.	Opis wskaźnika do analizy	Wartość referencyjna wskaźnika do analizy		„Wartość kryzysowa” wskaźnika do analizy
1.	Odsetek osób bezrobotnych w danej jednostce analitycznej w stosunku do liczby mieszkańców danej jednostki analitycznej w 2016 r.	Liczba zarejestrowanych osób bezrobotnych w 2016 r.	210	<b>wartość powyżej 3,2%</b>
		Odsetek osób bezrobotnych w stosunku do liczby mieszkańców gminy w 2016 r.	<b>3,2%</b>	
2.	Odsetek osób pobierających zasiłki (pomoc finansowa i rzeczowa) w 2016 r. w danej jednostce analitycznej w stosunku do liczby mieszkańców danej jednostki analitycznej	Liczba osób pobierających zasiłki (pomoc finansowa i rzeczowa) w 2016 r.	190	<b>wartość powyżej 2,9%</b>
		Odsetek mieszkańców gminy pobierających zasiłki (pomoc finansowa i rzeczowa) w 2016 r.	<b>2,9%</b>	
3.	Odsetek osób pobierających zasiłki stałe w 2016 r. w danej jednostce analitycznej w stosunku do liczby	Liczba osób pobierających zasiłki stałe w 2016 r.	14	<b>wartość powyżej 0,21%</b>
		Odsetek mieszkańców gminy pobierających zasiłki stałe w 2016 r.	<b>0,21%</b>	

	mieszkańców danej jednostki analitycznej			
4.	Odsetek uczniów pobierających stypendia i zasiłki szkolne w 2016 r. w danej jednostce analitycznej w stosunku do liczby mieszkańców danej jednostki analitycznej	Liczba uczniów pobierających stypendia i zasiłki szkolne w 2016 r.	47	<b>wartość powyżej 0,71 %</b>
		Odsetek uczniów pobierających stypendia i zasiłki szkolne w gminie, w 2016 r.	<b>0,71%</b>	
5.	Odsetek przestępstw stwierdzonych w 2016 r. w danej jednostce analitycznej w stosunku do liczby mieszkańców danej jednostki analitycznej	Liczba przestępstw stwierdzonych na terenie gminy w 2016 r.	50	<b>wartość powyżej 0,75 %</b>
		Odsetek przestępstw stwierdzonych w odniesieniu do liczby mieszkańców gminy w 2016 r.	<b>0,75%</b>	
6.	Odsetek „Niebieskich kart” w 2016 r. w danej jednostce analitycznej w stosunku do liczby mieszkańców zamieszkujących daną jednostkę analityczną	Liczba „Niebieskich kart” w 2016 r.	16	<b>wartość powyżej 0,24 %.</b>
		Odsetek „Niebieskich kart” w odniesieniu do liczby mieszkańców gminy w 2016 r.	<b>0,24%</b>	
7.	Frekwencja w wyborach w danej jednostce analitycznej w 2014 r.	Frekwencja w wyborach w gminie w 2014 r.	<b>58,6%</b>	<b>wartość poniżej 58,6 %</b>

Źródło: opracowanie własne

Tabela 4 prezentuje wartości wskaźników wybranych do analizy w sferze społecznej w poszczególnych jednostkach analitycznych.

Tabela 4. Wartości wskaźników wybranych do analizy w sferze społecznej w poszczególnych jednostkach analitycznych.

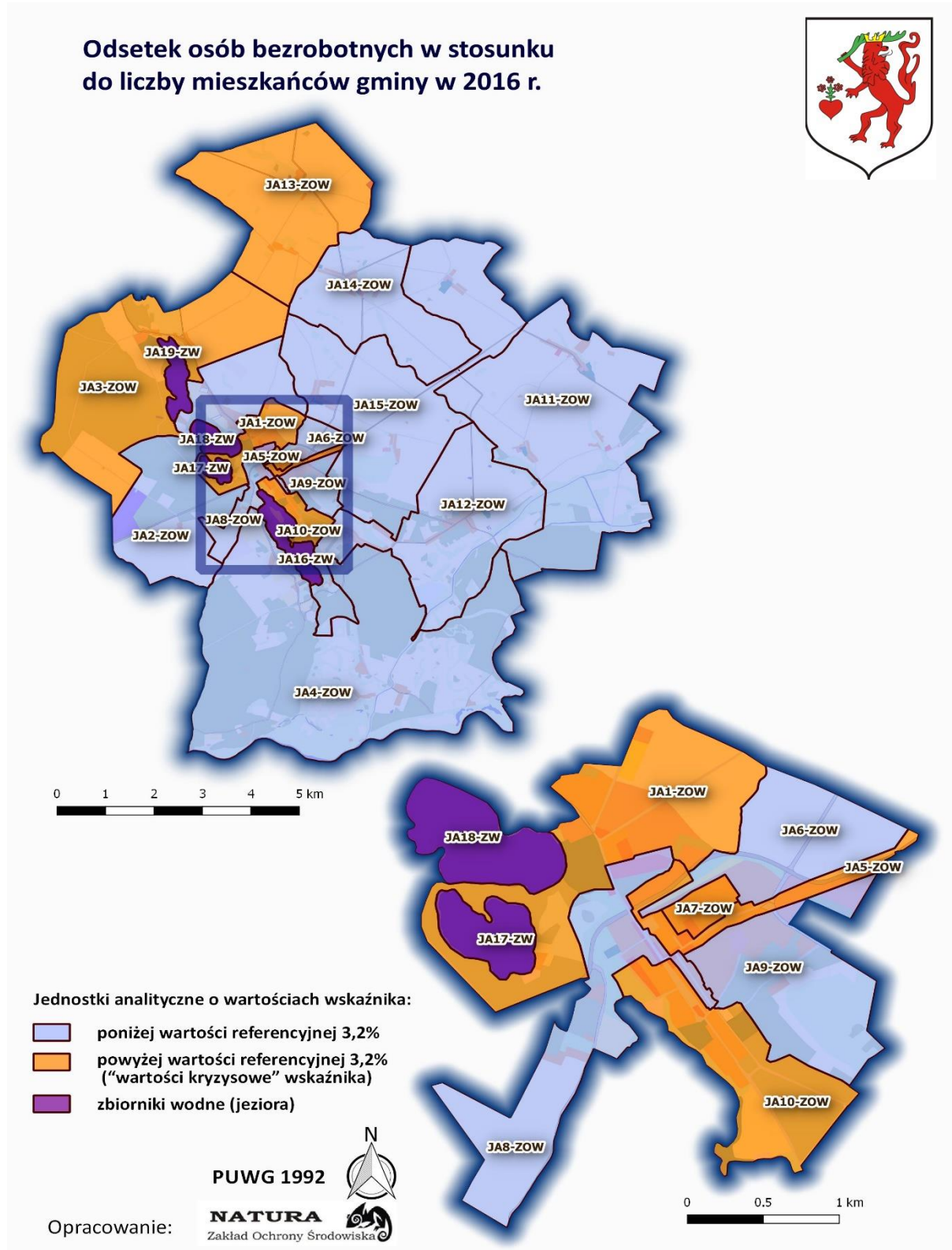
Lp.	Wskaźnik	Nazwa jednostki analitycznej (JA)														
		JA1-ZOW	JA2-ZOW	JA3-ZOW	JA4-ZOW	JA5-ZOW	JA6-ZOW	JA7-ZOW	JA8-ZOW	JA9-ZOW	JA10-ZOW	JA11-ZOW	JA12-ZOW	JA13-ZOW	JA14-ZOW	JA15-ZOW
1.	Odsetek osób bezrobotnych w danej jednostce analitycznej w stosunku do liczby mieszkańców danej jednostki analitycznej w 2016 r.- (%)	4,1	1,5	3,7	1,4	5,2	2,8	3,7	2,5	3,1	4,3	2,8	2,8	4,8	3,0	1,8
2.	Odsetek osób pobierających zasiłki	6,8	2,0	5,5	4,1	1,2	1,5	1,1	2,3	0,2	1,7	2,6	4,2	4,4	1,4	2,3

	(pomoc finansowa i rzeczowa) w 2016 r. w danej jednostce analitycznej w stosunku do liczby mieszkańców danej jednostki analitycznej (%)																
3.	Odsetek osób pobierających zasiłki stałe w 2016 r. w danej jednostce analitycznej w stosunku do liczby mieszkańców danej jednostki analitycznej – (%)	0,83	0,00	0,00	0,81	0,25	0,00	0,27	0,23	0,00	0,00	0,00	0,00	0,48	0,00	0,00	0,00
4.	Odsetek uczniów pobierających zasiłki stypendia i zasiłki szkolne w 2016 r. w danej jednostce analitycznej w stosunku do liczby mieszkańców danej jednostki analitycznej - (%)	2,15	0,25	0,57	1,43	0,74	0,00	0,27	0,23	0,44	0,85	0,47	0,35	1,21	0,92	0,00	0,00
5.	Odsetek przestępstw stwierdzonych w 2016 r. w danej jednostce analitycznej w stosunku do liczby mieszkańców danej jednostki analitycznej - (%)	2,31	0,25	0,57	0,61	0,99	0,26	0,00	1,36	0,44	1,70	0,94	0,35	0,24	0,46	0,00	0,00
6.	Frekwencja w wyborach w danej jednostce analitycznej w 2014 r. – (%)	50,2	54,4	51,0	52,6	60,4	74,8	68,1	68,6	70,7	68,6	55,1	55,6	45,8	54,9	47,7	47,7
7.	Odsetek „Niebieskich kart” w danej jednostce analitycznej w stosunku do liczby mieszkańców zamieszkujących daną jednostkę analityczną - (%)	1,32	0,00	0,29	0,00	0,00	0,00	0,00	0,23	0,00	0,00	0,24	0,00	0,48	0,69	0,00	0,00
Jednostka analityczna (JA) oznaczona jako kryzysowa w sferze społecznej		√		√	√	√					√			√	√		

Źródło: opracowanie własne

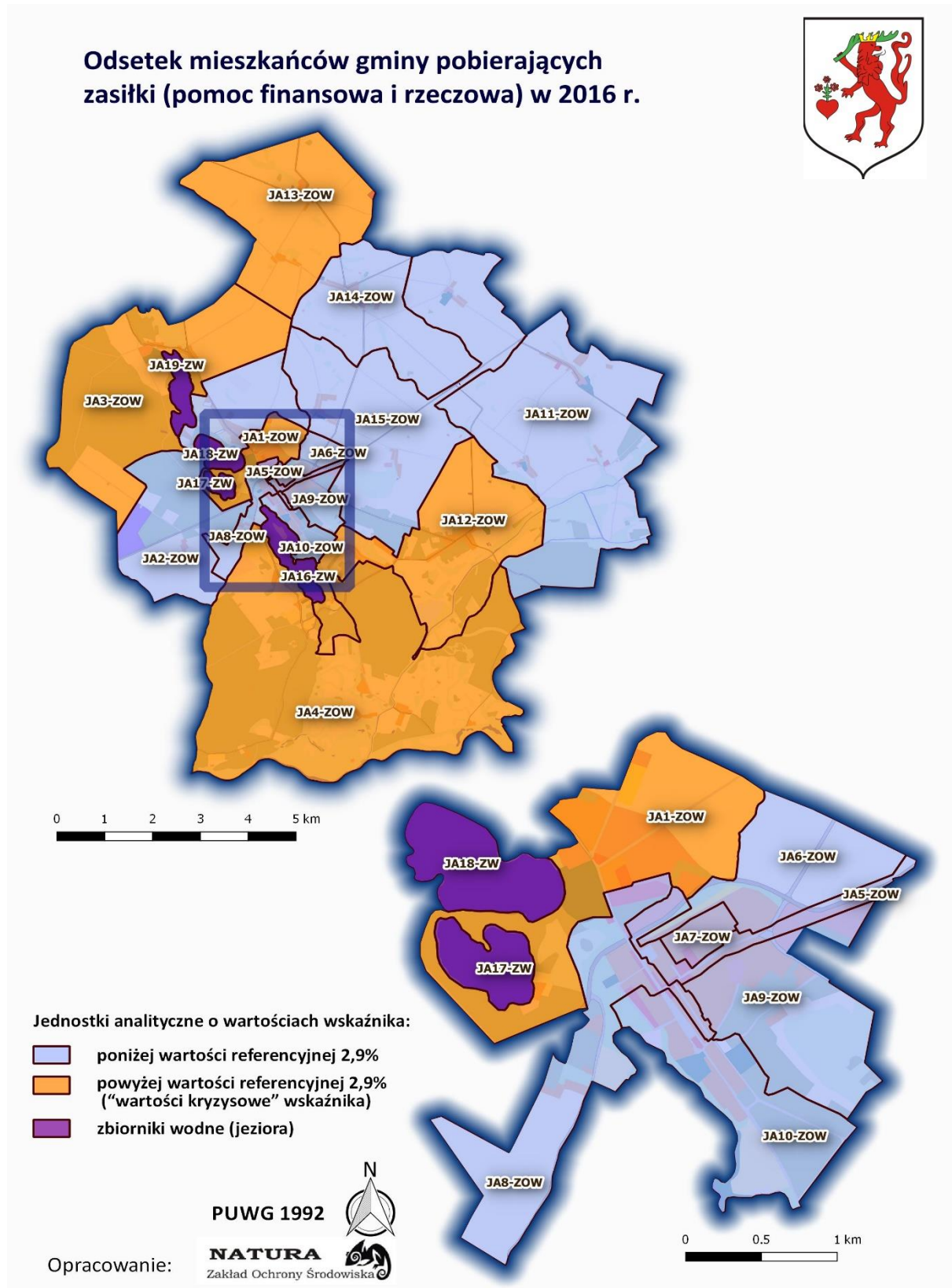
Rycina 2 przedstawia odsetek **osób bezrobotnych** w stosunku do liczby mieszkańców gminy w 2016 r.

Rycina 2. Odsetek **osób bezrobotnych** w stosunku do liczby mieszkańców gminy w 2016 r.



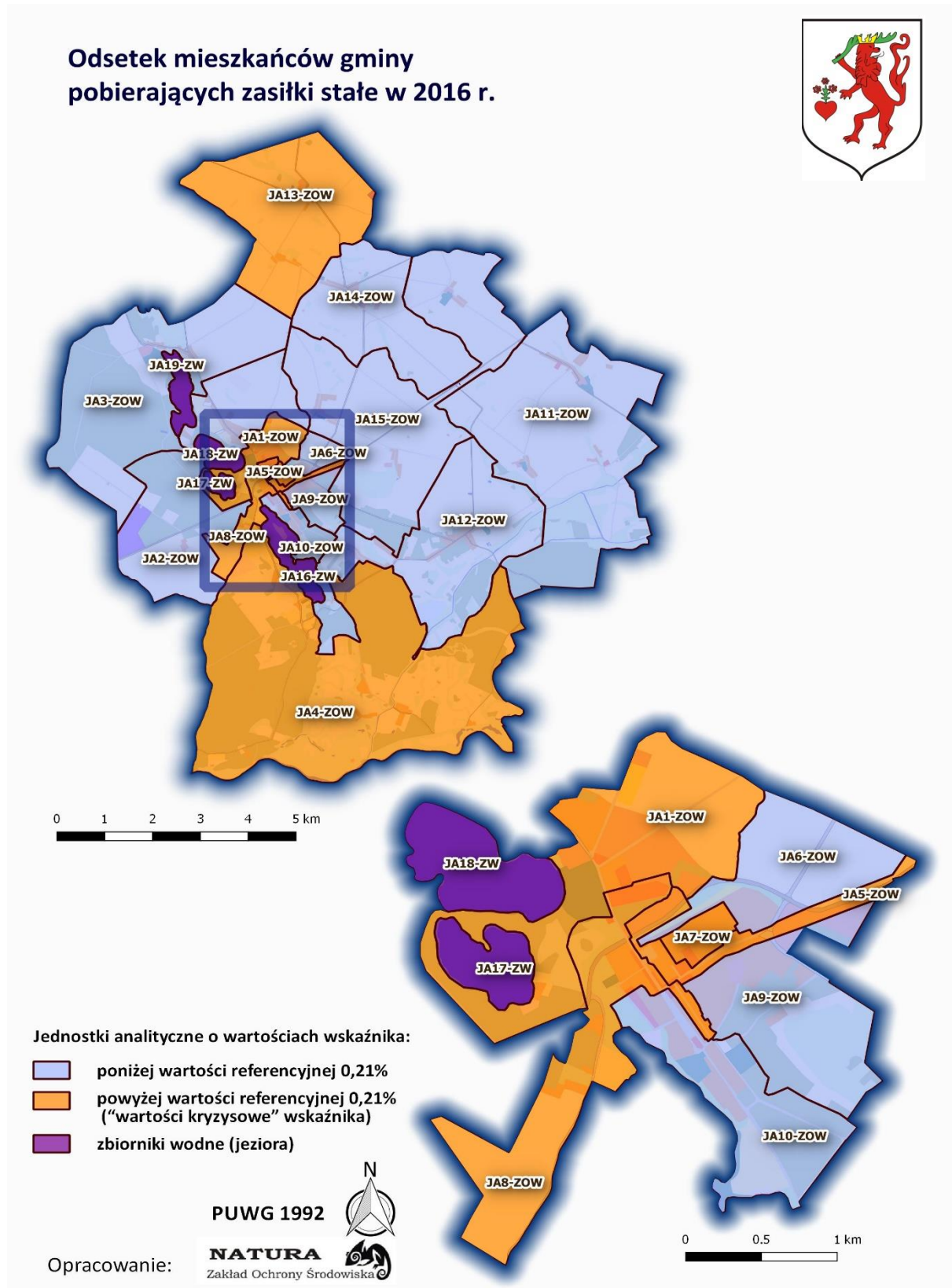
Rycina 3 przedstawia odsetek mieszkańców gminy pobierających zasiłki w 2016 r.

Rycina 3. Odsetek mieszkańców gminy pobierających zasiłki w 2016 r.



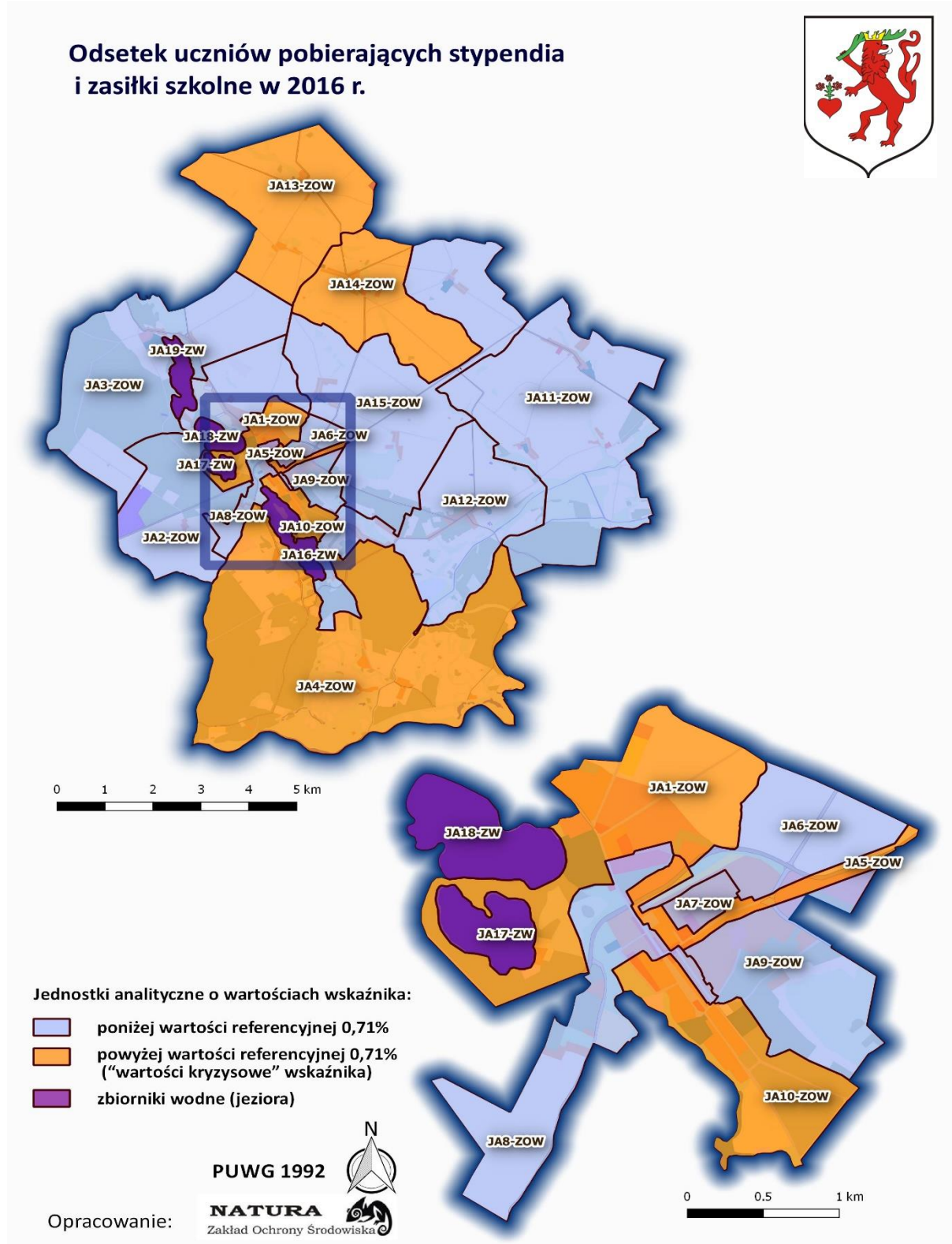
Rycina 4 przedstawia odsetek mieszkańców gminy pobierających zasiłki stałe w 2016 r.

Rycina 4. Odsetek mieszkańców gminy pobierających zasiłki stałe w 2016 r.



Rycina 5 przedstawia odsetek **uczniów pobierających stypendia i zasiłki szkolne** w 2016 r.

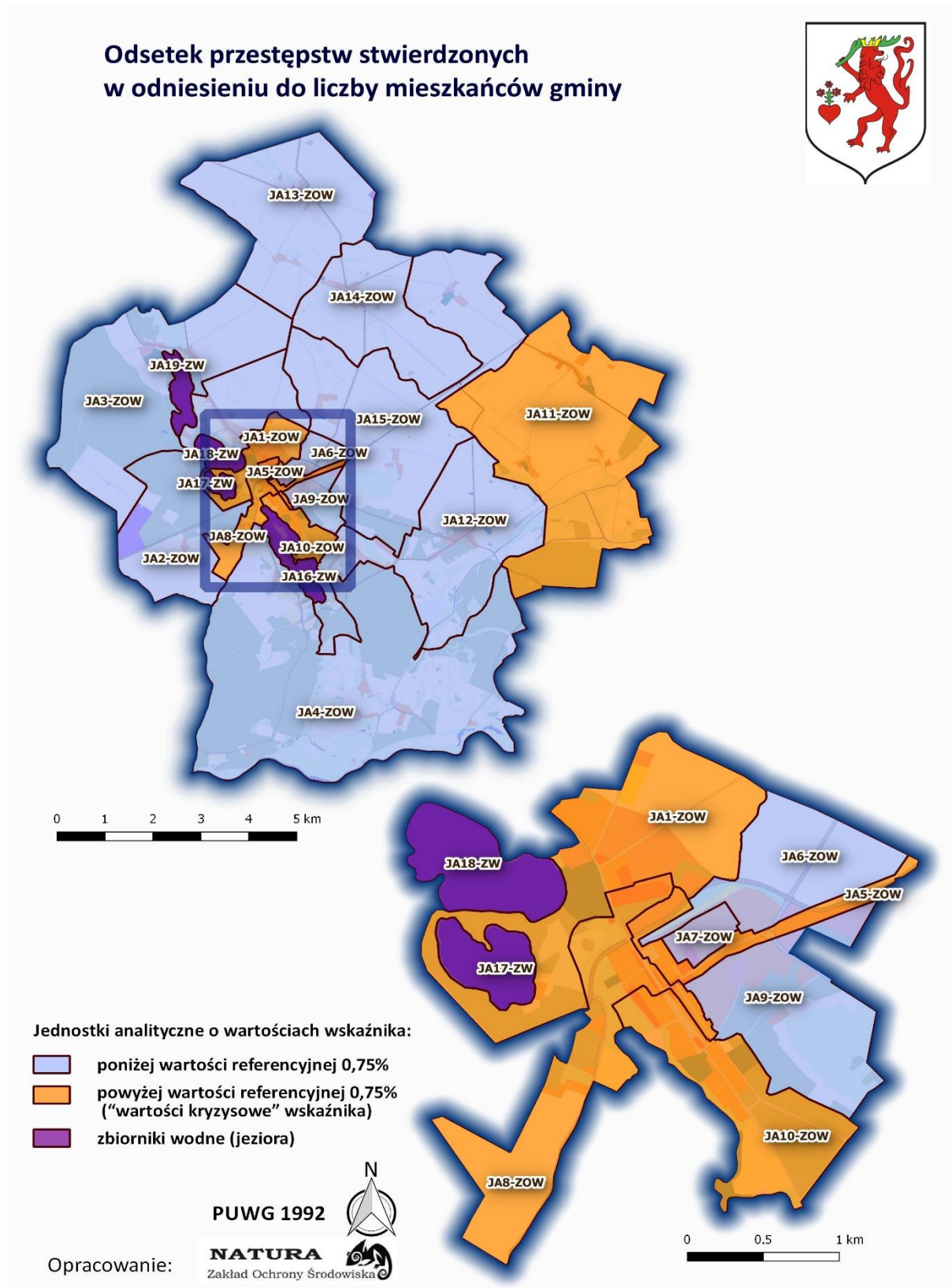
Rycina 5. Odsetek **uczniów pobierających stypendia i zasiłki szkolne** w 2016 r.





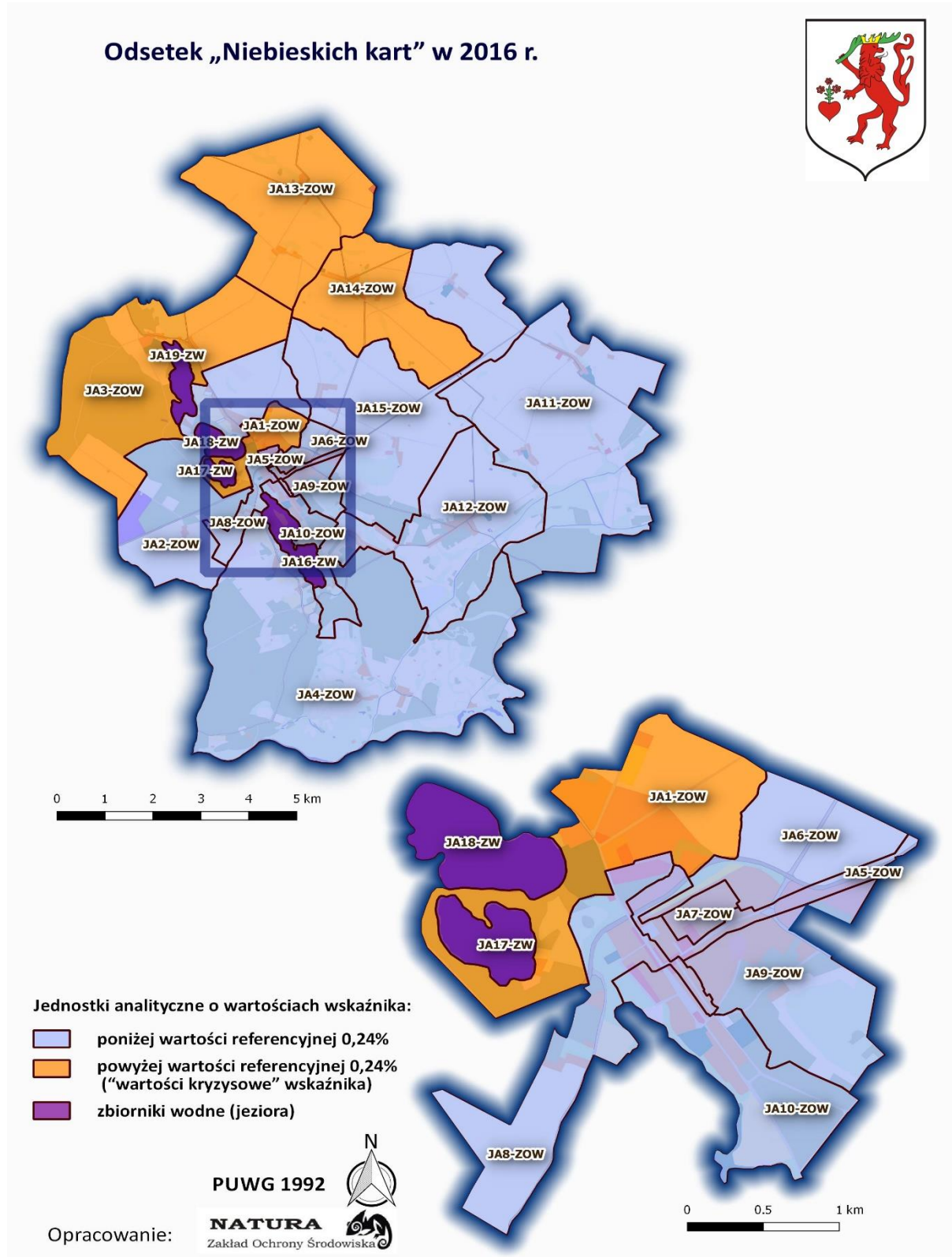
Rycina 6 przedstawia odsetek przestępstw stwierdzonych w 2016 r.

Rycina 6. Odsetek przestępstw stwierdzonych w 2016 r.



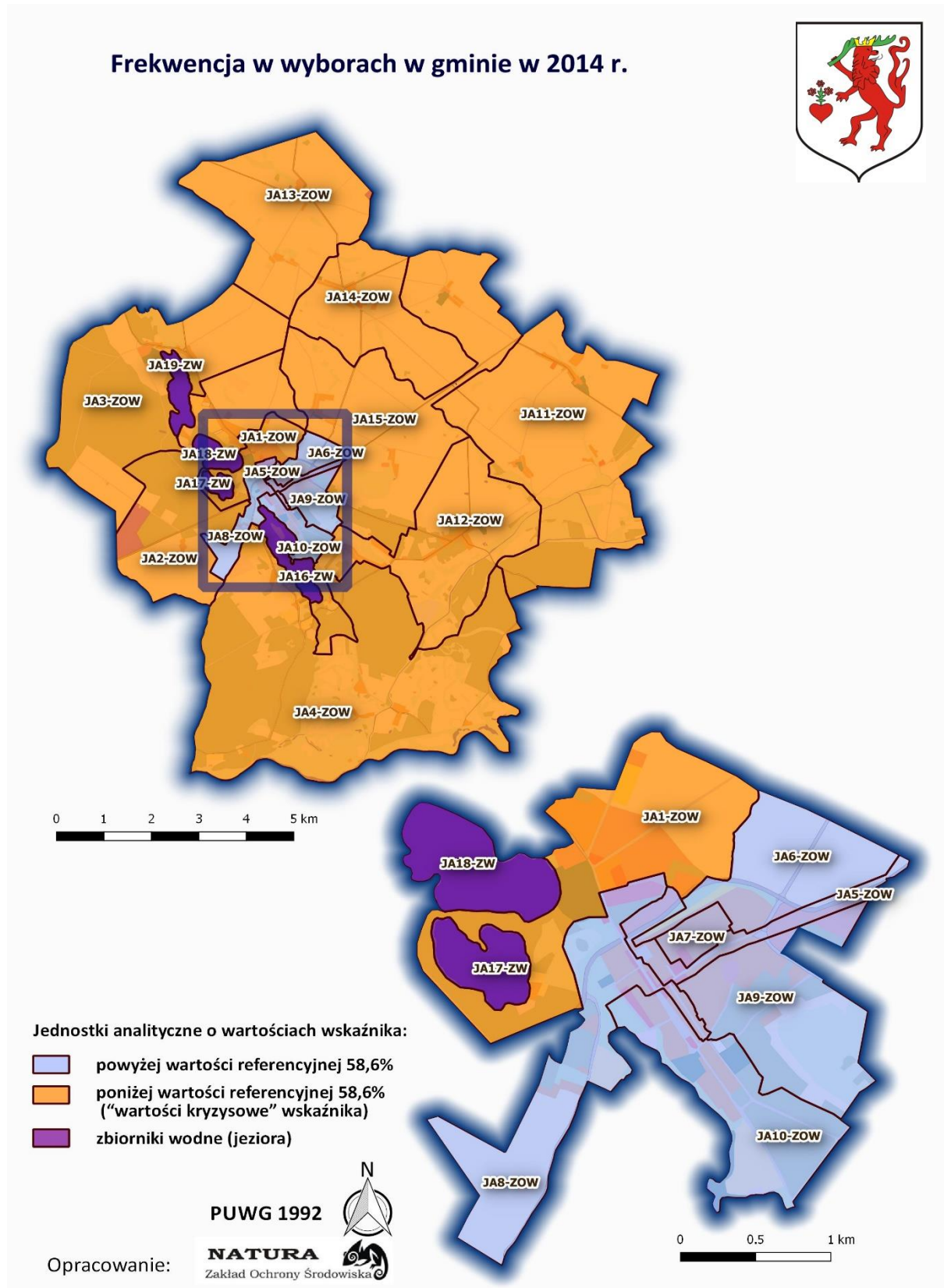
Rycina 7 przedstawia odsetek „Niebieskich kart” w odniesieniu do liczby mieszkańców gminy w 2016 r.

Rycina 7. Odsetek „Niebieskich kart” w odniesieniu do liczby mieszkańców gminy w 2016 r.



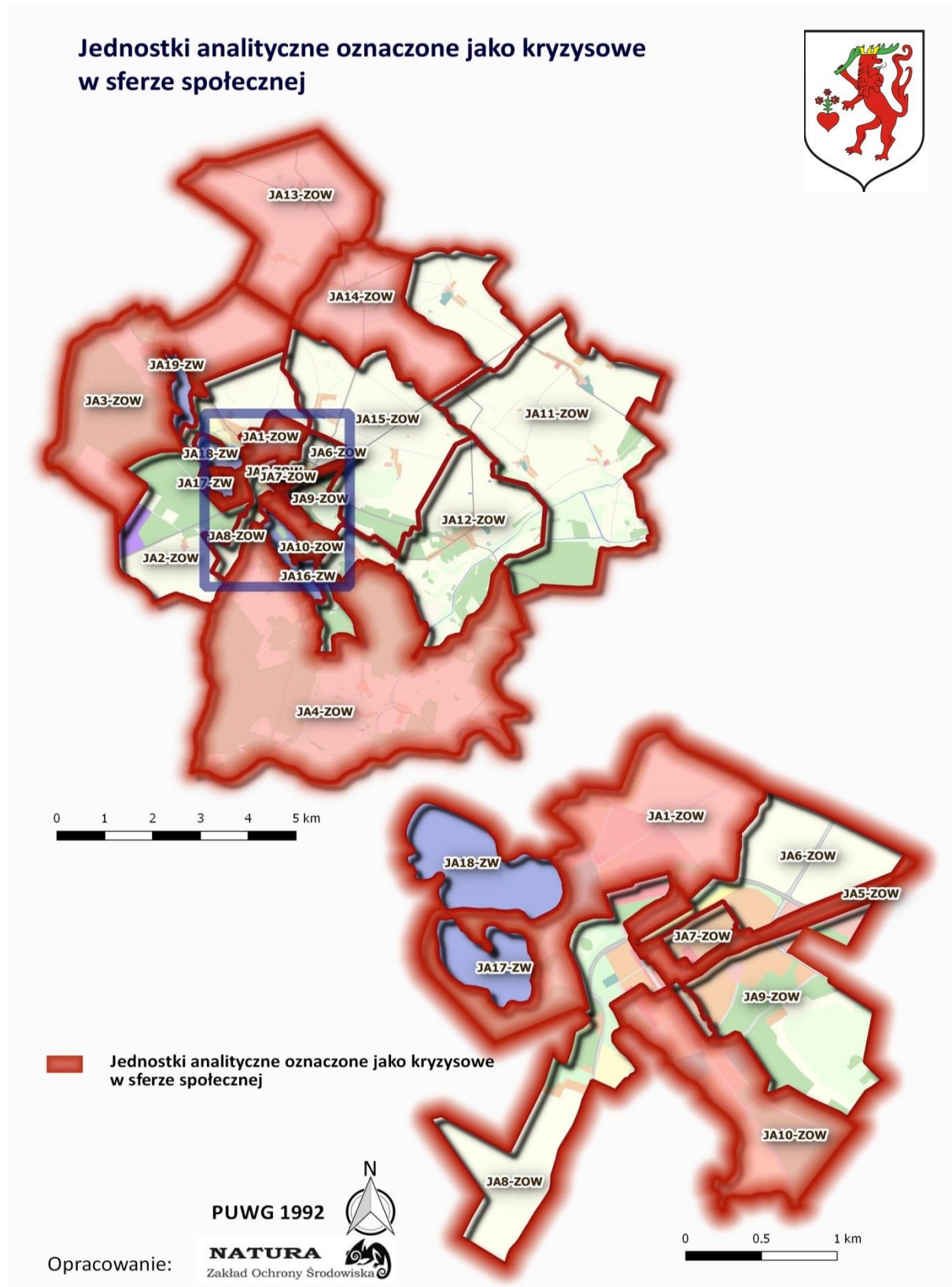
Rycina 8 przedstawia frekwencję w wyborach w gminie Zaniemyśl w 2014 r.

Rycina 8. Frekwencja w wyborach w gminie Zaniemyśl w 2014 r.



Rycina 9 przedstawia jednostki analityczne oznaczone jako kryzysowe w sferze społecznej.

Rycina 9. Jednostki analityczne oznaczone jako kryzysowe w sferze społecznej.



## Sfera gospodarcza

Dla określenia skali negatywnych zjawisk w sferze gospodarczej wybrano wskaźnik obrazujący liczbę podmiotów gospodarczych przypadających na 100 mieszkańców. Źródłem pozyskania danych była Centralna Ewidencja i Informacja o Działalności Gospodarczej (CEIDG) oraz Krajowy Rejestr Sądowy (KRS). Dane pochodzą ze stycznia 2017 roku. Na podstawie pozyskanych danych, w pierwszej kolejności obliczono liczbę podmiotów gospodarczych przypadających na 100 mieszkańców w gminie, stanowiącą wartość referencyjną, która wynosi **6,55**. W dalszej kolejności określono liczbę podmiotów gospodarczych przypadających na 100 mieszkańców w poszczególnych jednostkach analitycznych. W przypadku, gdy poziom ten w danej jednostce analitycznej był niższy od wartości referencyjnej uznawano ją za obszar **kryzysowy w sferze gospodarczej**. Jednostki analityczne **oznaczone jako kryzysowe w sferze gospodarczej** to: **JA1-ZOW, JA4-ZOW, JA11-ZOW, JA12-ZOW, JA13-ZOW, JA14-ZOW** oraz **JA15-ZOW**.

Tabela 5 prezentuje wartości wskaźnika wybranego do analizy w sferze gospodarczej w poszczególnych jednostkach analitycznych.

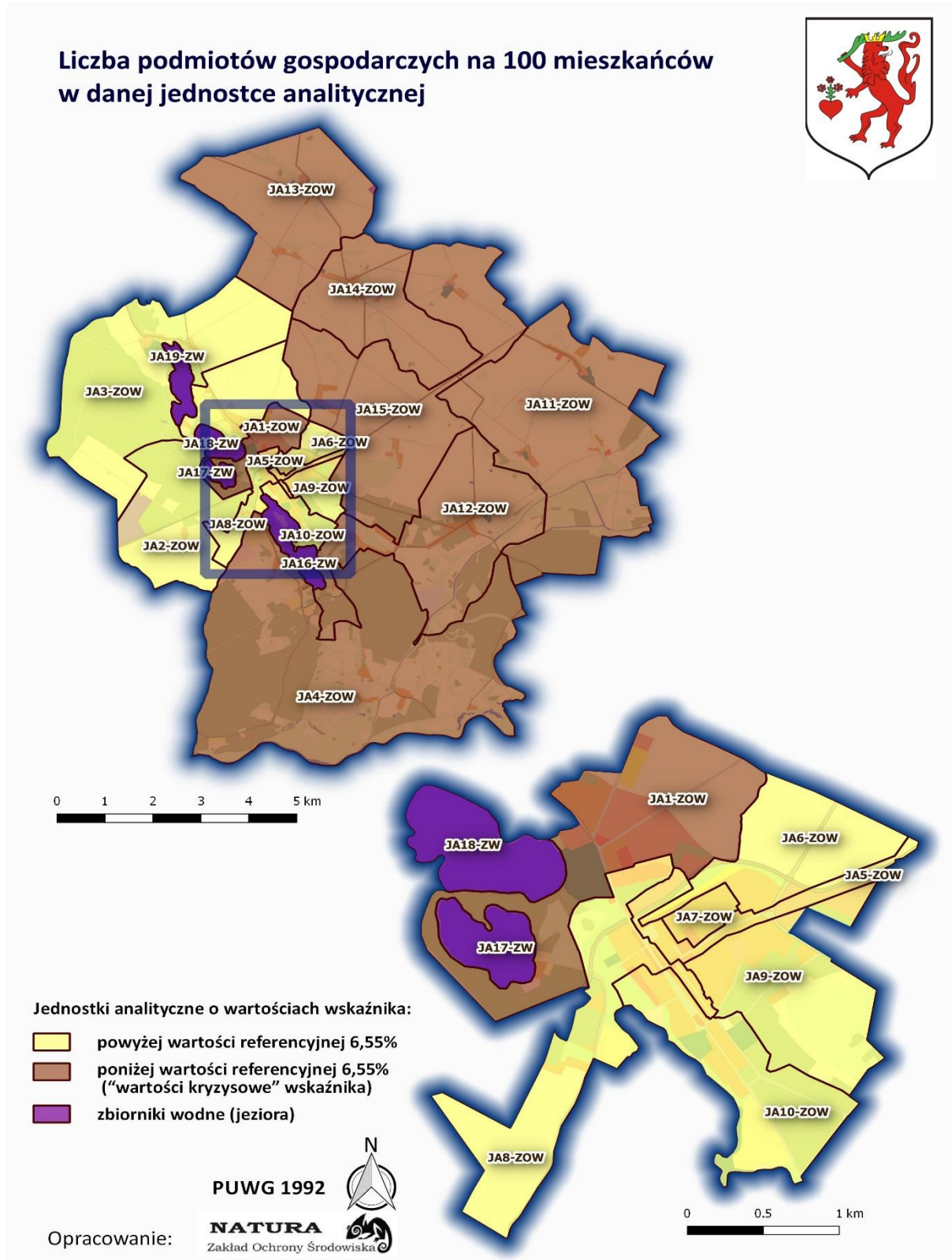
Tabela 5. Wartości wskaźnika wybranego do analizy w sferze gospodarczej w poszczególnych jednostkach analitycznych.

Lp.	Nazwa jednostki analitycznej (JA) Wskaźnik	JA1-ZOW	JA2-ZOW	JA3-ZOW	JA4-ZOW	JA5-ZOW	JA6-ZOW	JA7-ZOW	JA8-ZOW	JA9-ZOW	JA10-ZOW	JA11-ZOW	JA12-ZOW	JA13-ZOW	JA14-ZOW	JA15-ZOW
		1.	Liczba podmiotów gospodarczych na 100 mieszkańców w danej jednostce analitycznej	4,63	6,72	7,47	5,91	9,88	7,67	8,75	12,27	7,63	8,72	2,82	3,87	3,39
	Jednostka analityczna (JA) oznaczona jako kryzysowa w sferze gospodarczej	✓			✓							✓	✓	✓	✓	✓

Źródło: opracowanie własne

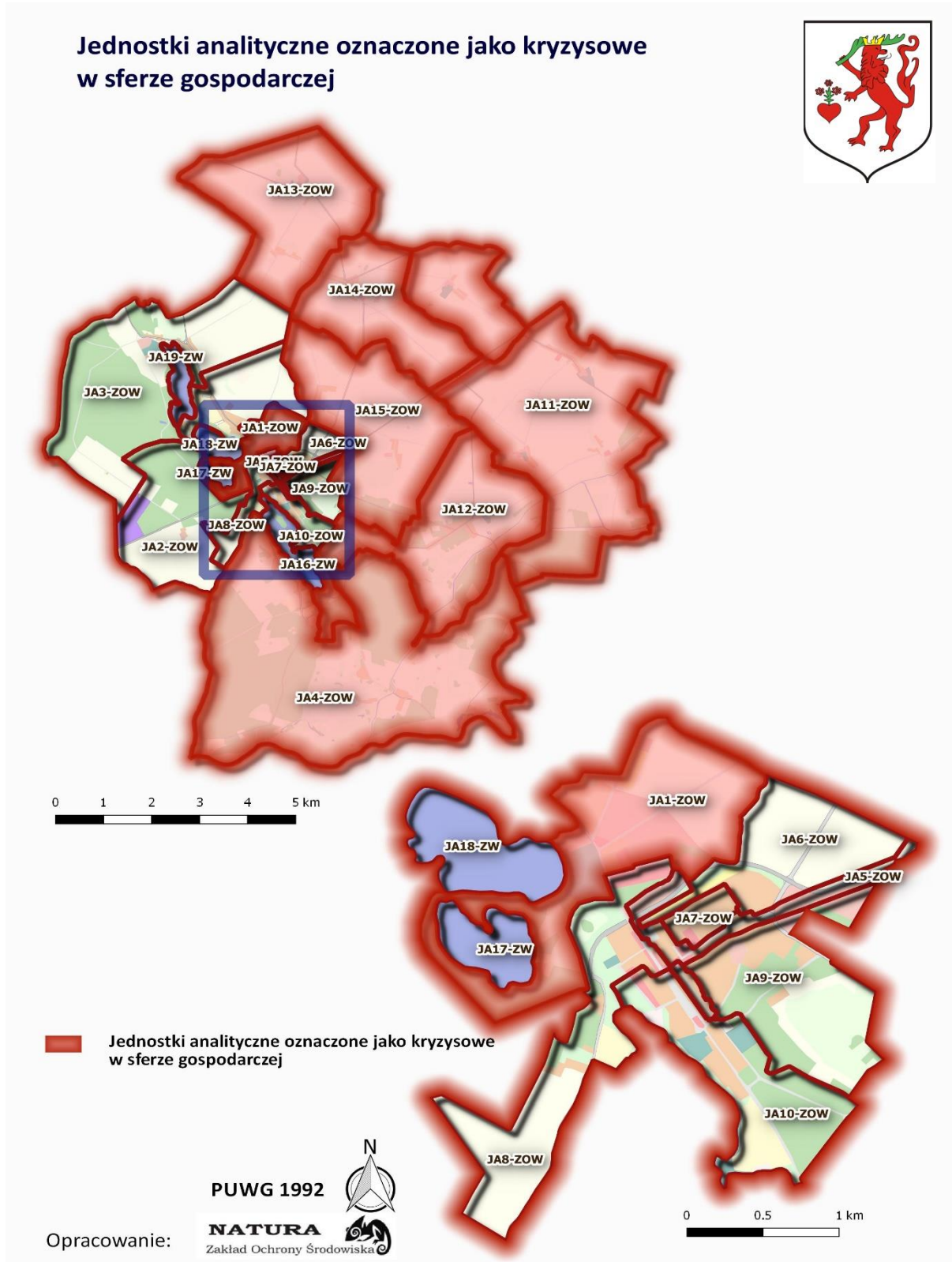
Rycina 10 przedstawia liczbę podmiotów gospodarczych na 100 mieszkańców (styczeń 2017r.)

Rycina 10. Liczba podmiotów gospodarczych na 100 mieszkańców (styczeń 2017 r.)



Rycina 11 przedstawia jednostki analityczne oznaczone jako kryzysowe w sferze gospodarczej.

Rycina 11. Jednostki analityczne oznaczone jako kryzysowe w sferze gospodarczej.



## Sfera środowiskowa

Wartości wskaźnika przedstawiającego liczbę gospodarstw domowych niepodłączonych do sieci kanalizacyjnej dotyczą 2016 roku. Na podstawie pozyskanych danych ilościowych, obliczono skalę występowania tego zjawiska kryzysowego w poszczególnych jednostkach analitycznych (wartość wskaźnika dla jednostki) oraz skalę występowania zjawiska kryzysowego dla obszaru całej gminy (wartość wskaźnika dla gminy), stanowiącą wartość referencyjną, która wynosi **32,5 %**. W dalszej kolejności określono odsetek liczby gospodarstw domowych niepodłączonych do sieci kanalizacyjnej w poszczególnych jednostkach analitycznych. W przypadku, gdy poziom ten w danej jednostce analitycznej był wyższy od wartości referencyjnej uznawano ją za obszar **kryzysowy w sferze środowiskowej**. Jednostki analityczne **oznaczone jako kryzysowe w sferze środowiskowej** to: **JA11-ZOW, JA12-ZOW, JA13-ZOW, JA14-ZOW** oraz **JA15-ZOW**.

Tabela 6 prezentuje wartości wskaźnika wybranego do analizy w sferze środowiskowej w poszczególnych jednostkach analitycznych.

Tabela 6. Wartości wskaźnika wybranego do analizy w sferze środowiskowej w poszczególnych jednostkach analitycznych.

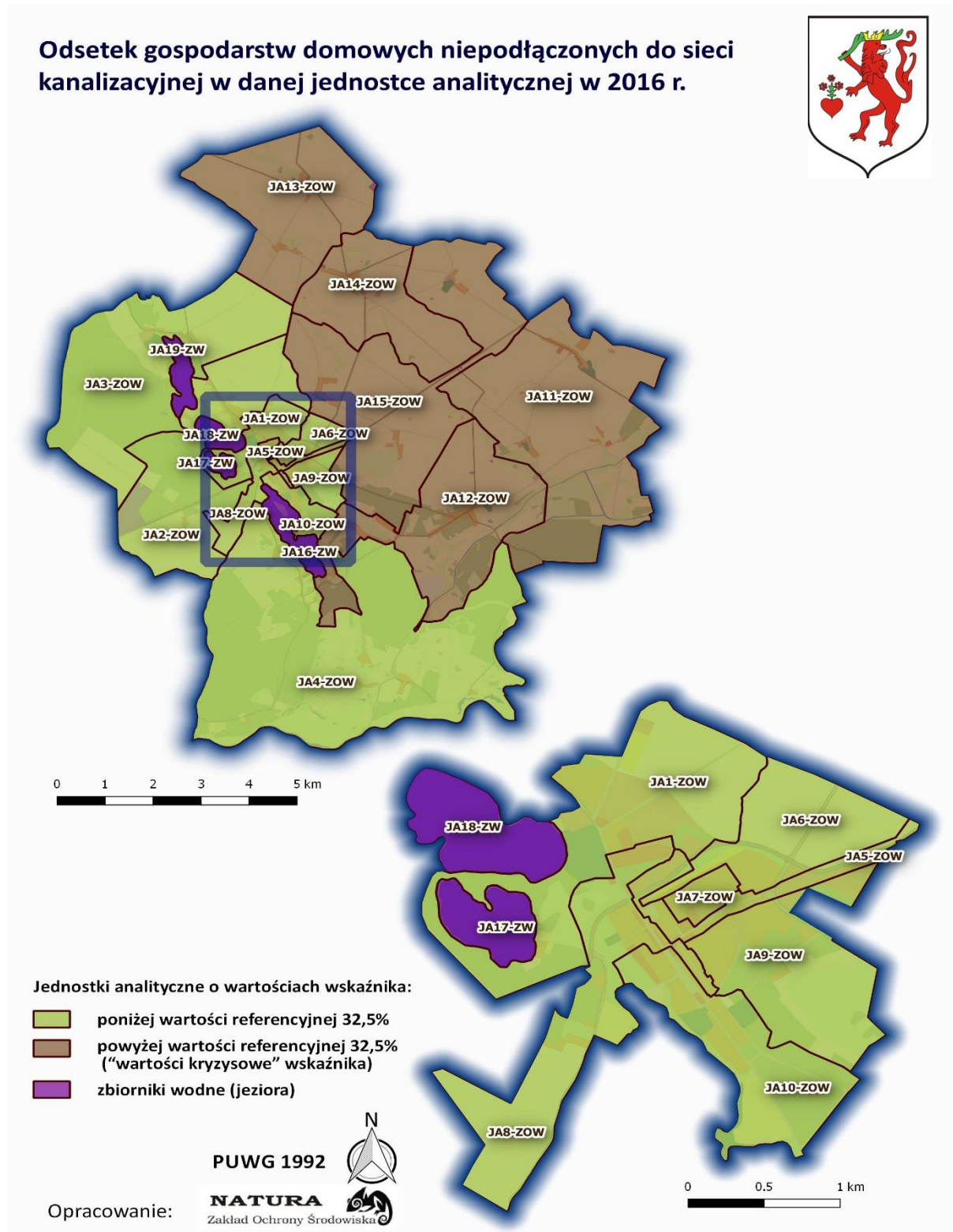
Lp.	Nazwa jednostki analitycznej (JA)	Wskaźnik														
		JA1-ZOW	JA2-ZOW	JA3-ZOW	JA4-ZOW	JA5-ZOW	JA6-ZOW	JA7-ZOW	JA8-ZOW	JA9-ZOW	JA10-ZOW	JA11-ZOW	JA12-ZOW	JA13-ZOW	JA14-ZOW	JA15-ZOW
1.	Odsetek liczby gospodarstw domowych niepodłączonych do sieci kanalizacyjnej w danej jednostce analitycznej w stosunku do łącznej liczby gospodarstw domowych danej jednostki analitycznej w 2016 r. – (%)	0,0	30,5	4,3	29,1	1,4	1,9	0,0	0,0	0,9	0,6	100,0	100,0	100,0	100,0	35,7
Jednostka analityczna (JA) oznaczona jako kryzysowa w sferze środowiskowej												√	√	√	√	√

Źródło: opracowanie własne



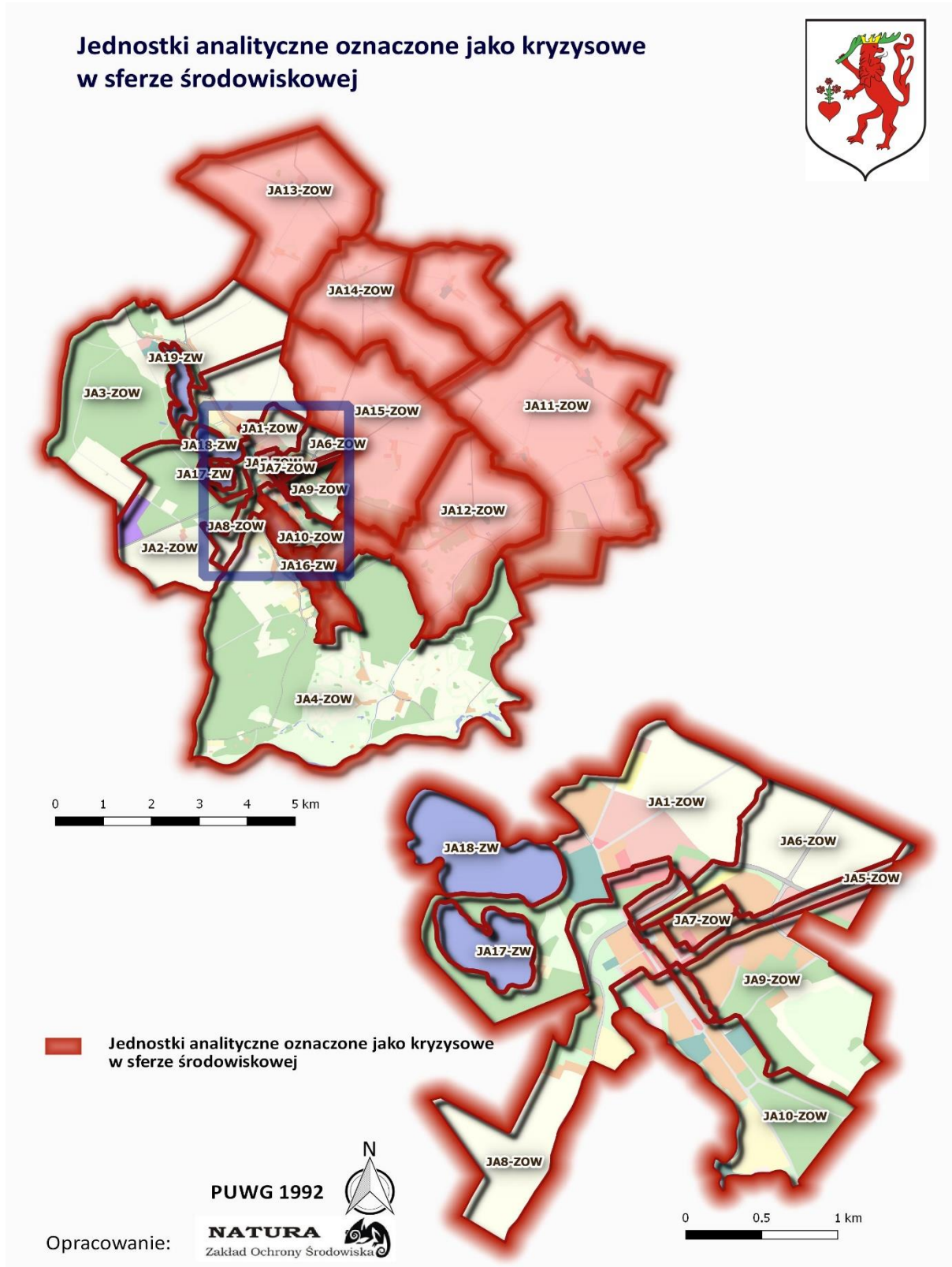
Rycina 12 przedstawia odsetek gospodarstw domowych niepodłączonych do sieci kanalizacyjnej w 2016 r.

Rycina 12. Odsetek gospodarstw domowych niepodłączonych do sieci kanalizacyjnej w 2016 r.



Rycina 13 przedstawia jednostki analityczne oznaczone jako kryzysowe w sferze środowiskowej.

Rycina 13. Jednostki analityczne oznaczone jako kryzysowe w sferze środowiskowej.



## Sfera przestrzenno – funkcjonalna

Według Wytycznych Ministra Rozwoju w zakresie rewitalizacji w programach operacyjnych na lata 2014-2020, negatywne zjawiska w sferze przestrzenno – funkcjonalnej dotyczą m.in. niewystarczającego wyposażenia w infrastrukturę techniczną i społeczną oraz niskiego poziomu obsługi komunikacyjnej. Dla zobrazowania powyższych zjawisk dobrane zostały odpowiednie wskaźniki, które pozwoliły na ocenę skali tego kryzysu. Należą do nich: dostępność sieci kanalizacji sanitarnej, dostępność przedszkola do 0,5 km od miejsca zamieszkania, dostępność obiektów sportowych (hal lub boisk lub basenów itp.) do 1 km od miejsca zamieszkania oraz dostępność przystanku komunikacji publicznej (PKP lub PKS lub komunikacja miejska) do 1 km od miejsca zamieszkania. W oparciu o powyższe wskaźniki dokonano oceny dostępności infrastruktury technicznej, społecznej oraz komunikacyjnej w poszczególnych jednostkach analitycznych. Jeżeli przedszkola, obiekty sportowe lub przystanki komunikacji publicznej nie były dostępne w granicach badanej jednostki, a znajdowały się w sąsiedniej jednostce analitycznej i odległość do nich nie przekraczała odpowiednio 0,5 km i 1 km to uznawano, że dostępność została zachowana. Ostatecznie, **za obszary kryzysowe w sferze przestrzenno – funkcjonalnej** uznane zostały te jednostki analityczne, w których **dostępność nie została zachowana w przynajmniej trzech dziedzinach, spośród czterech wybranych do analizy**. Jednostka analityczna **oznaczona jako kryzysowa w sferze przestrzenno – funkcjonalnej** to: **JA4-ZOW** oraz **JA13-ZOW**.

Tabela 7 prezentuje dostępność infrastruktury technicznej, społecznej oraz komunikacyjnej w sferze przestrzenno – funkcjonalnej w poszczególnych jednostkach analitycznych.

Tabela 7. Dostępność infrastruktury technicznej, społecznej oraz komunikacyjnej w sferze przestrzenno – funkcjonalnej w poszczególnych jednostkach analitycznych.

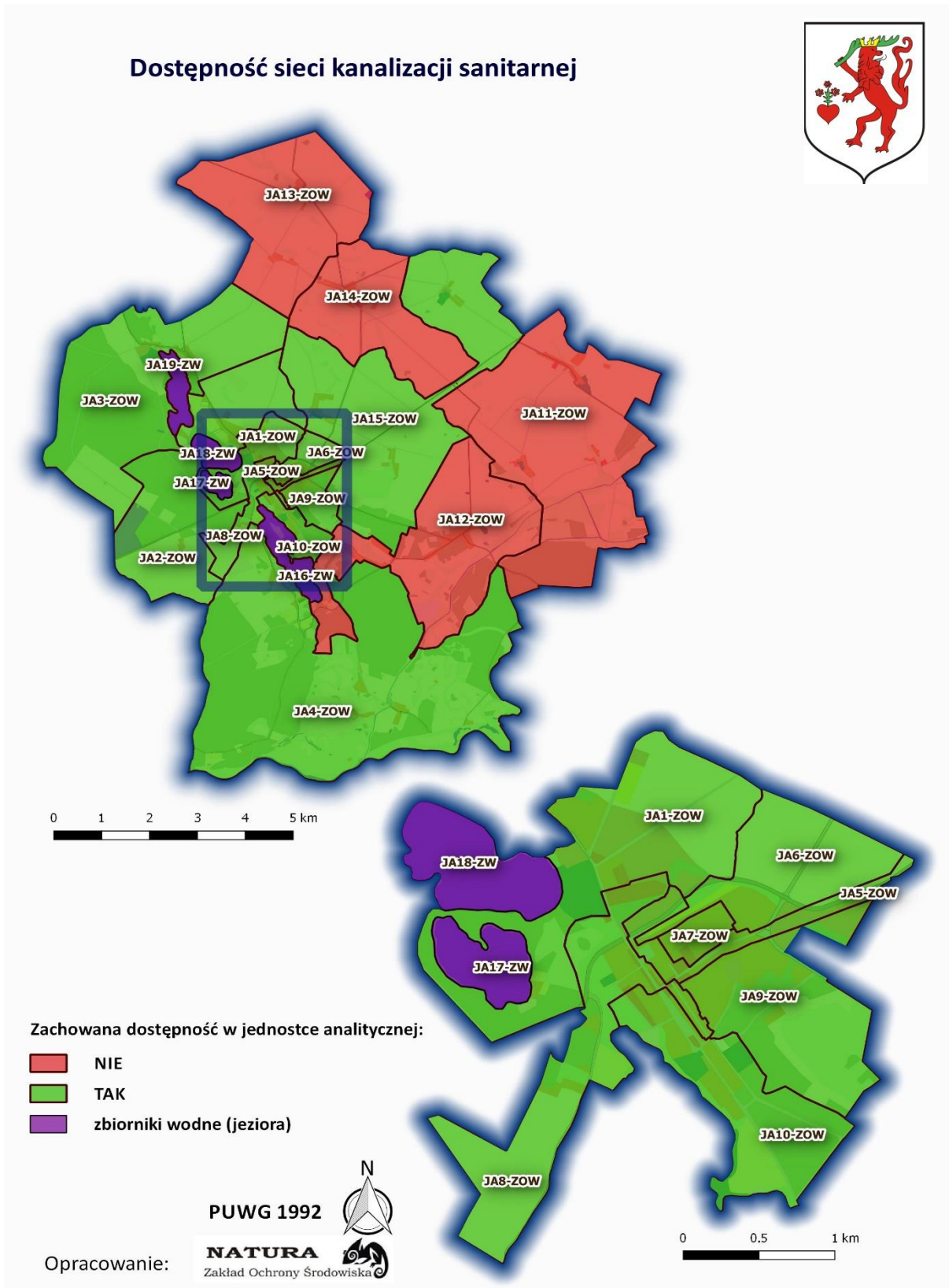
Lp.	Nazwa jednostki analitycznej (JA) Wskaźnik	JA1-ZOW	JA2-ZOW	JA3-ZOW	JA4-ZOW	JA5-ZOW	JA6-ZOW	JA7-ZOW	JA8-ZOW	JA9-ZOW	JA10-ZOW	JA11-ZOW	JA12-ZOW	JA13-ZOW	JA14-ZOW	JA15-ZOW
1.	Dostępność sieci kanalizacji sanitarnej	T	T	T	T	T	T	T	T	T	T	N	N	N	N	T
2.	Dostępność przedszkola do 0,5 km od miejsca zamieszkania	T	T	N	N	T	T	T	T	T	T	T	T	N	T	N
3.	Dostępność obiektów sportowych (hal lub boisk lub basenów itp.) do 1 km od miejsca zamieszkania	T	N	N	N	T	T	T	T	T	N	N	N	N	N	N
4.	Dostępność przystanku komunikacji publicznej (PKP)	T	T	T	N	T	T	T	T	T	T	T	T	T	T	T

	lub PKS lub komunikacja miejska) do 1 km od miejsca zamieszkania															
Jednostka analityczna (JA) oznaczona jako kryzysowa w sferze przestrzenno - funkcjonalnej					√									√		

Źródło: opracowanie własne

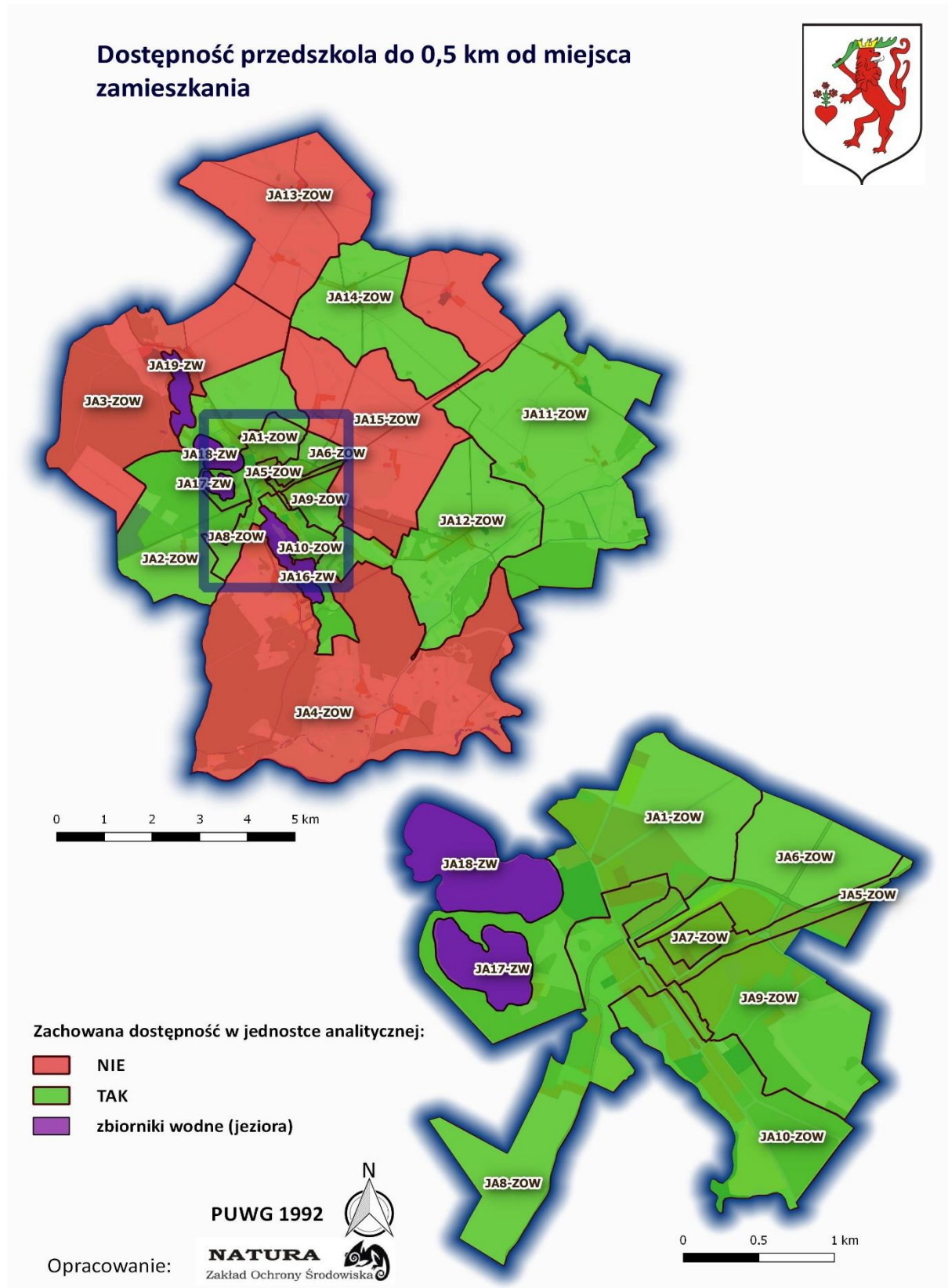
Rycina 14 przedstawia dostępność sieci kanalizacji sanitarnej.

Rycina 14. Dostępność sieci kanalizacji sanitarnej.



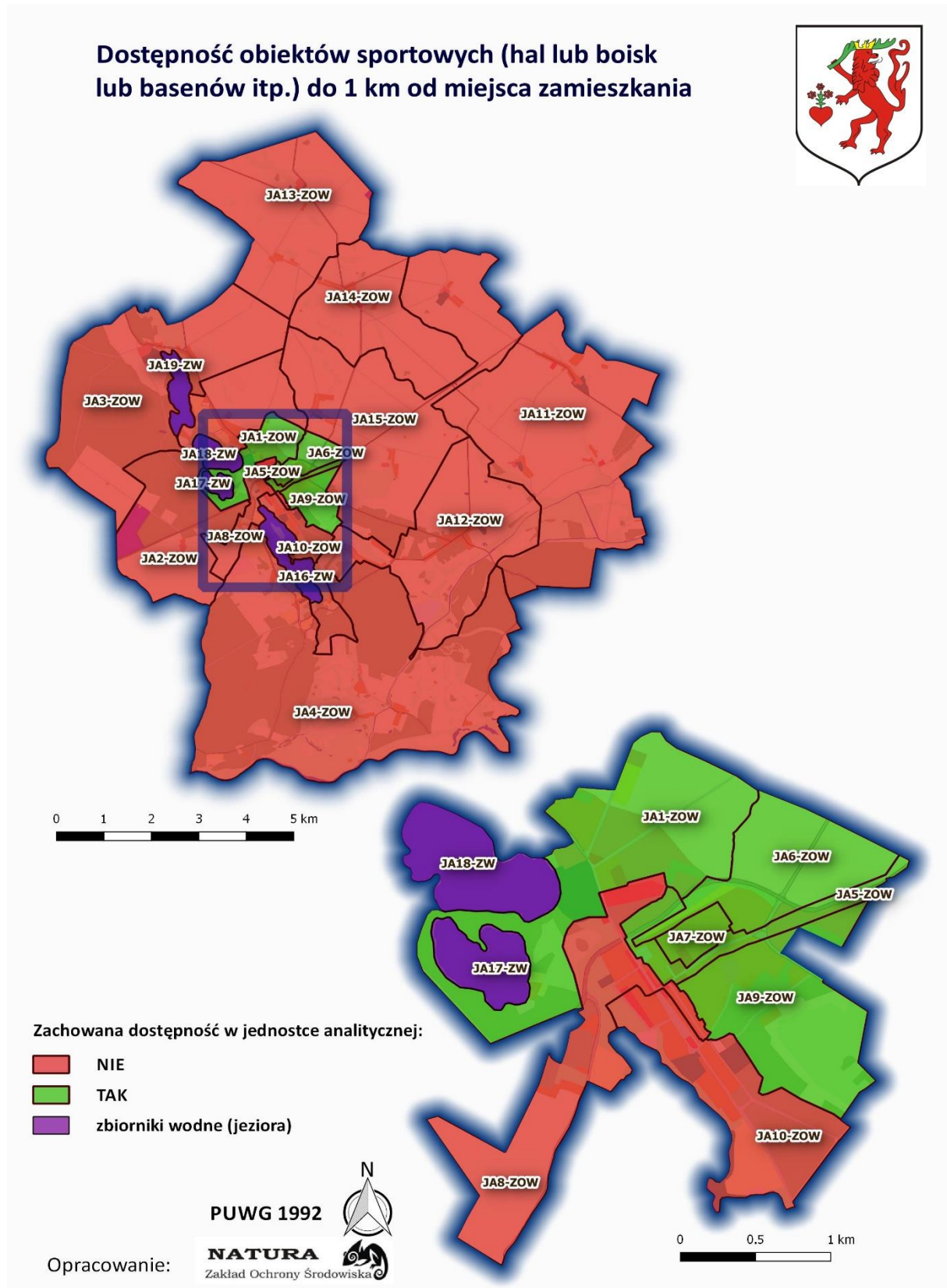
Rycina 15 przedstawia dostępność przedszkola do 0,5 km od miejsca zamieszkania.

Rycina 15. Dostępność przedszkola do 0,5 km od miejsca zamieszkania.



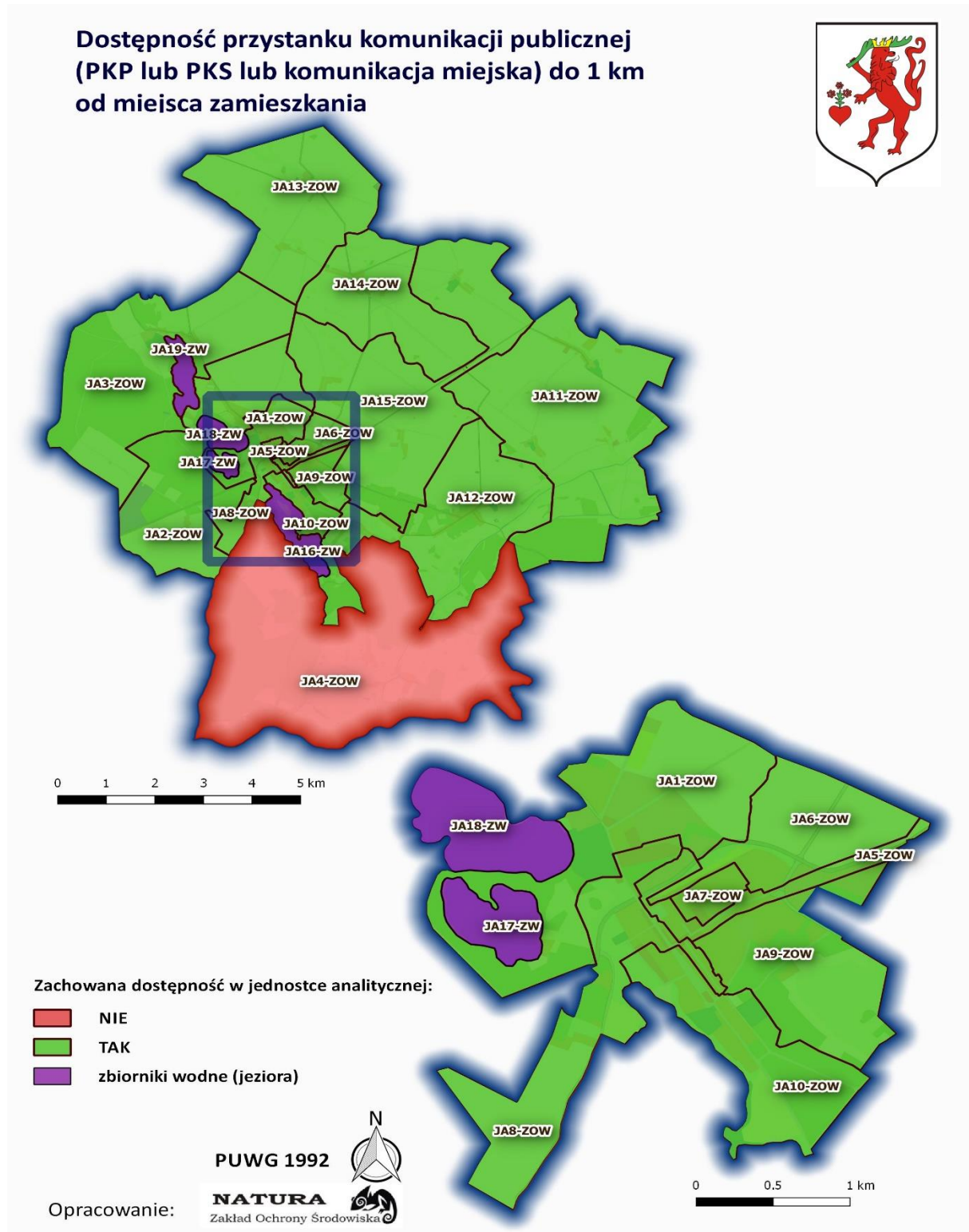
Rycina 16 przedstawia dostępność obiektów sportowych do 1 km od miejsca zamieszkania.

Rycina 16. Dostępność obiektów sportowych do 1 km od miejsca zamieszkania.



Rycina 17 przedstawia dostępność przystanku komunikacji publicznej do 1 km od miejsca zamieszkania.

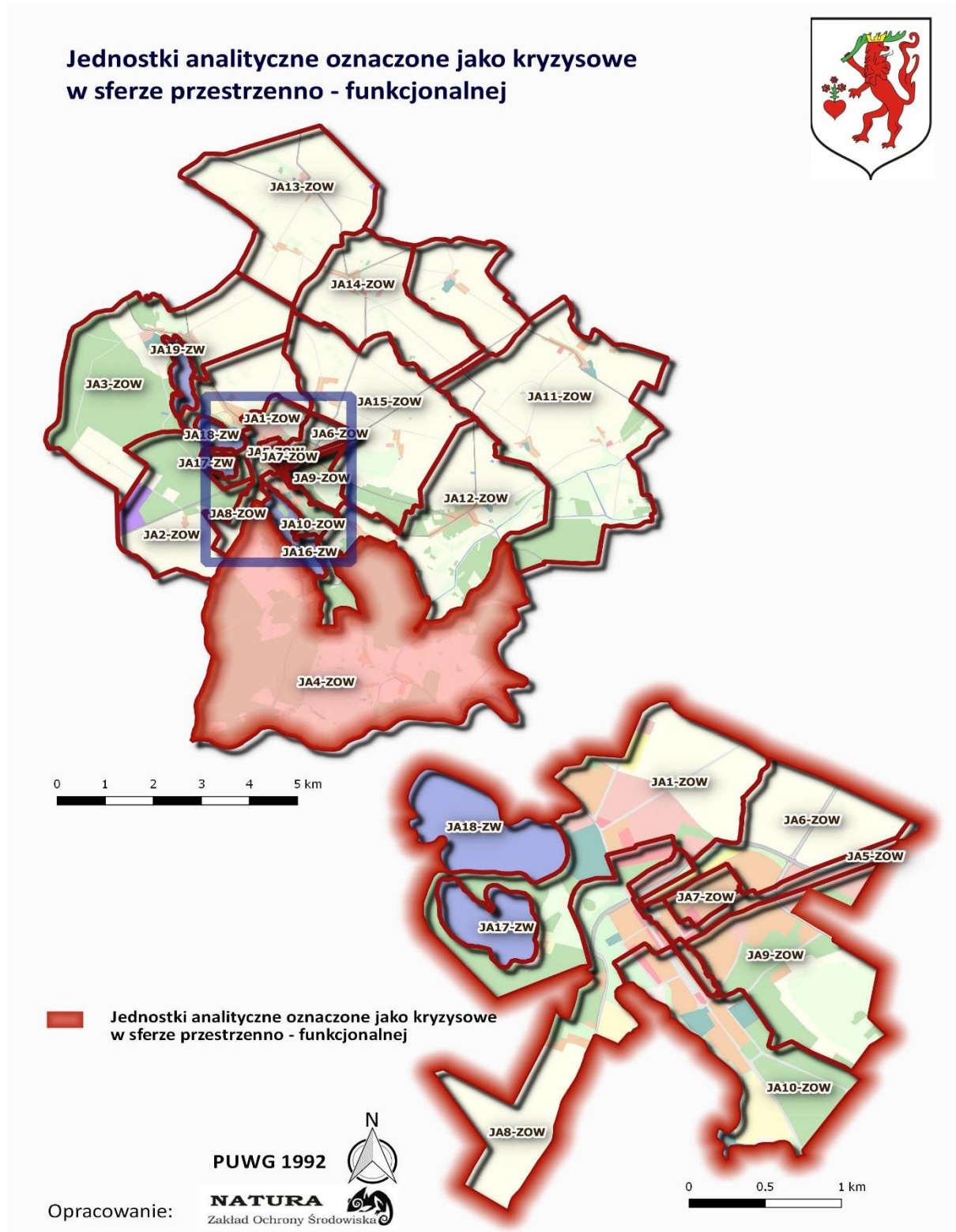
Rycina 17. Dostępność przystanku komunikacji publicznej do 1 km od miejsca zamieszkania.





Rycina 18 przedstawia jednostki analityczne oznaczone jako kryzysowe w sferze przestrzenno - funkcjonalnej.

Rycina 18. Jednostki analityczne oznaczone jako kryzysowe w sferze przestrzenno – funkcjonalnej.



## Sfera techniczna

Sfera techniczna dotyczy w szczególności degradacji stanu technicznego obiektów budowlanych, w tym o przeznaczeniu mieszkaniowym. Dla zobrazowania powyższego zjawiska wybrany został wskaźnik: liczba obiektów budowlanych, w tym o przeznaczeniu mieszkaniowym w złym stanie technicznym. Na podstawie pozyskanych danych, w pierwszej kolejności obliczono odsetek liczby obiektów budowlanych, w tym o przeznaczeniu mieszkaniowym w złym stanie technicznym w odniesieniu do łącznej liczby obiektów budowlanych w gminie, stanowiący wartość referencyjną, która wynosi **3,6 %**. W dalszej kolejności określono skalę występowania tego zjawiska kryzysowego w poszczególnych jednostkach analitycznych. W przypadku, gdy skala zjawiska w danej jednostce analitycznej przekraczała wartość referencyjną uznawano ją za obszar **kryzysowy w sferze technicznej**. Jednostki analityczne **oznaczone jako kryzysowe w sferze technicznej** to: **JA1-ZOW, JA5-ZOW, JA9-ZOW, JA10-ZOW, JA13-ZOW, JA14-ZOW** oraz **JA15-ZOW**.

Tabela 8 prezentuje wartości wskaźnika wybranego do analizy w sferze technicznej w poszczególnych jednostkach analitycznych.

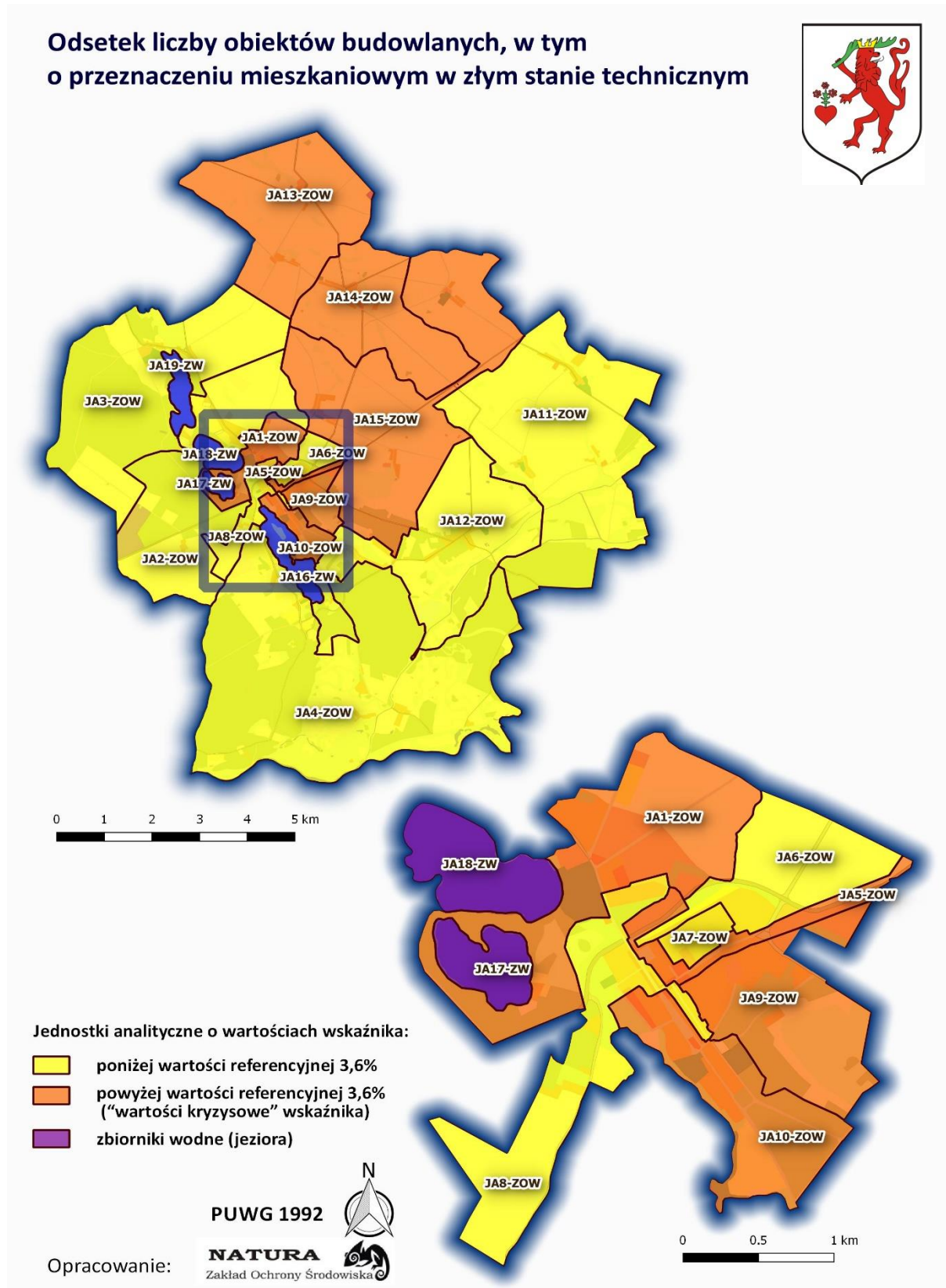
Tabela 8. Wartości wskaźnika wybranego do analizy w sferze technicznej w poszczególnych jednostkach analitycznych.

Lp.	Nazwa jednostki analitycznej (JA) Wskaźnik	JA1-ZOW	JA2-ZOW	JA3-ZOW	JA4-ZOW	JA5-ZOW	JA6-ZOW	JA7-ZOW	JA8-ZOW	JA9-ZOW	JA10-ZOW	JA11-ZOW	JA12-ZOW	JA13-ZOW	JA14-ZOW	JA15-ZOW
		1.	Odsetek liczby obiektów budowlanych, w tym o przeznaczeniu mieszkaniowym w złym stanie technicznym - (%)	4,0	1,4	3,1	2,4	4,3	2,3	1,4	3,1	6,1	7,1	1,8	3,0	4,5
	Jednostka analityczna (JA) oznaczona jako kryzysowa w sferze technicznej	✓				✓				✓	✓			✓	✓	✓

Źródło: opracowanie własne

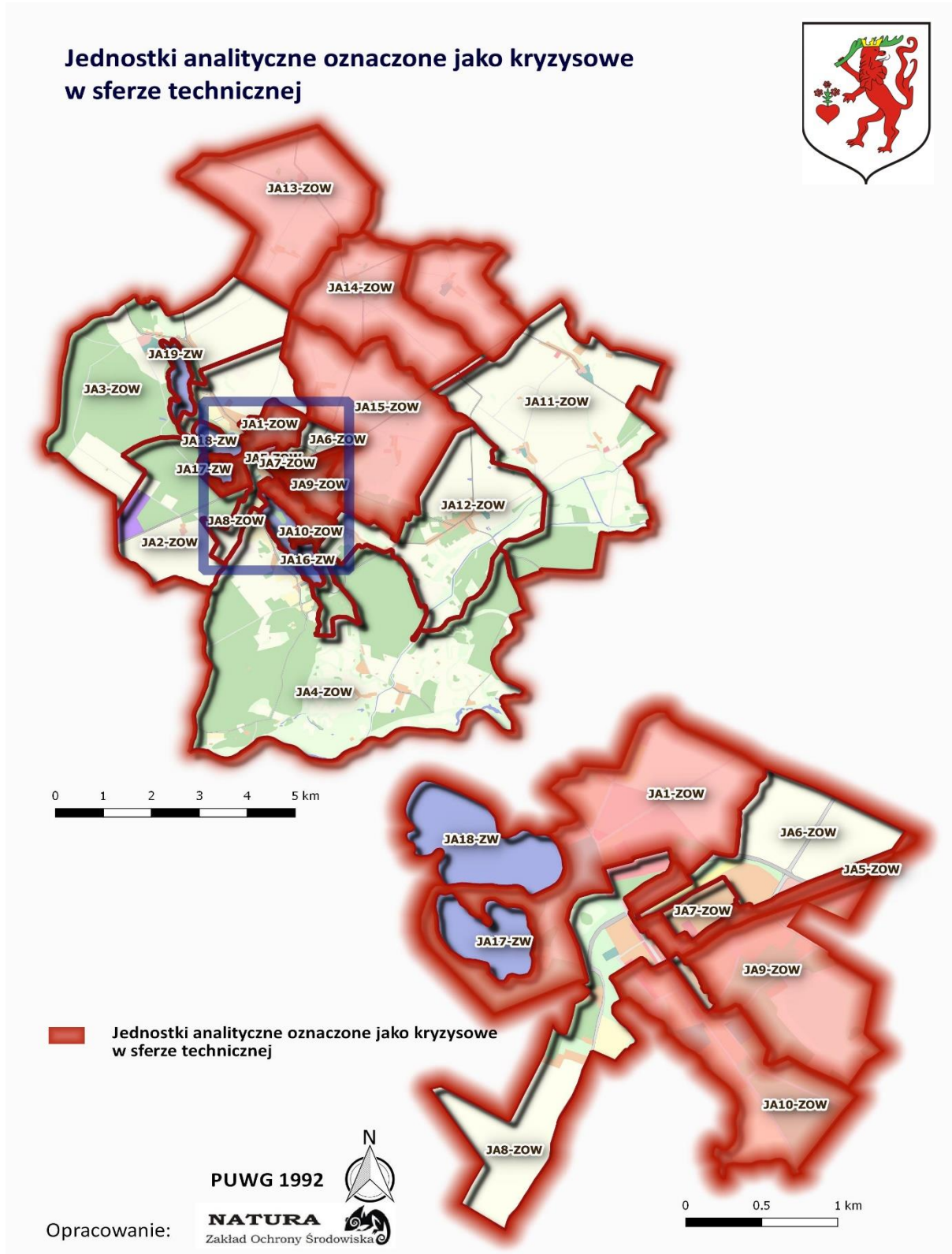
Rycina 19 przedstawia odsetek **obiektów budowlanych w złym stanie technicznym**.

Rycina 19. Odsetek **obiektów budowlanych w złym stanie technicznym**.



Rycina 20 przedstawia jednostki analityczne oznaczone jako kryzysowe w sferze technicznej.

Rycina 20. Jednostki analityczne oznaczone jako kryzysowe w sferze technicznej.



### 3. Obszar zdegradowany (OZ)

Sposób wyznaczania obszaru zdegradowanego (OZ) określają Wytyczne Ministra Rozwoju w zakresie rewitalizacji w programach operacyjnych na lata 2014-2020. Zgodnie z Wytycznymi, delimitacja obszaru zdegradowanego jest ściśle powiązana z pojęciem stanu kryzysowego. Rewitalizacja stanowi bowiem proces wyprowadzania ze stanu kryzysowego obszarów zdegradowanych w sposób kompleksowy. Obszar będący w stanie kryzysowym natomiast charakteryzuje się koncentracją negatywnych zjawisk społecznych, współwystępujących z negatywnymi zjawiskami w co najmniej jednej z następujących sfer: gospodarczej, środowiskowej, przestrzenno-funkcjonalnej lub technicznej. Identyfikacja stanu kryzysowego pozwala określić obszar zdegradowany (OZ). Na podstawie przeprowadzonej analizy pozyskanych danych, **wyznaczono obszar zdegradowany (OZ) w gminie Zaniemyśl**, który obejmuje następujące zamieszkałe jednostki analityczne (JA): **JA1-ZOW, JA4-ZOW, JA5-ZOW, JA10-ZOW, JA13-ZOW oraz JA14-ZOW**. Wskazane jednostki charakteryzują się koncentracją negatywnych zjawisk społecznych przy jednoczesnym występowaniu negatywnych zjawisk w co najmniej jednej z pozostałych, analizowanych sfer. Szczegółowe dane dotyczące występowania negatywnych zjawisk w analizowanych sferach przedstawia Tabela 9.

Tabela 9. Szczegółowe dane dotyczące występowania negatywnych zjawisk w analizowanych sferach

Lp.	Nazwa jednostki analitycznej (JA)	JA1-ZOW	JA2-ZOW	JA3-ZOW	JA4-ZOW	JA5-ZOW	JA6-ZOW	JA7-ZOW	JA8-ZOW	JA9-ZOW	JA10-ZOW	JA11-ZOW	JA12-ZOW	JA13-ZOW	JA14-ZOW	JA15-ZOW
		Obszary kryzysowe														
<b>SFERA SPOŁECZNA</b>																
1.	OBSZARY KRYZYSOWE W SFERZE SPOŁECZNEJ															
<b>SFERA GOSPODARCZA</b>																
2.	OBSZARY KRYZYSOWE W SFERZE GOSPODARCZEJ															
<b>SFERA ŚRODOWISKOWA</b>																
3.	OBSZARY KRYZYSOWE W SFERZE ŚRODOWISKOWEJ															
<b>SFERA PRZESTRZENNO-FUNKCJONALNA</b>																
4.	OBSZARY KRYZYSOWE W SFERZE PRZESTRZENNO - FUNKCJONALNEJ															
<b>SFERA TECHNICZNA</b>																
5.	OBSZARY KRYZYSOWE W SFERZE TECHNICZNEJ															
Jednostka analityczna (JA) oznaczona jako obszar zdegradowany (OZ)		√			√	√					√			√	√	

Źródło: opracowanie własne

Szczegółowe dane dotyczące zamieszkałych jednostek analitycznych (JA) wchodzących w skład wyznaczonego obszaru zdegradowanego (OZ) przedstawia Tabela 10.

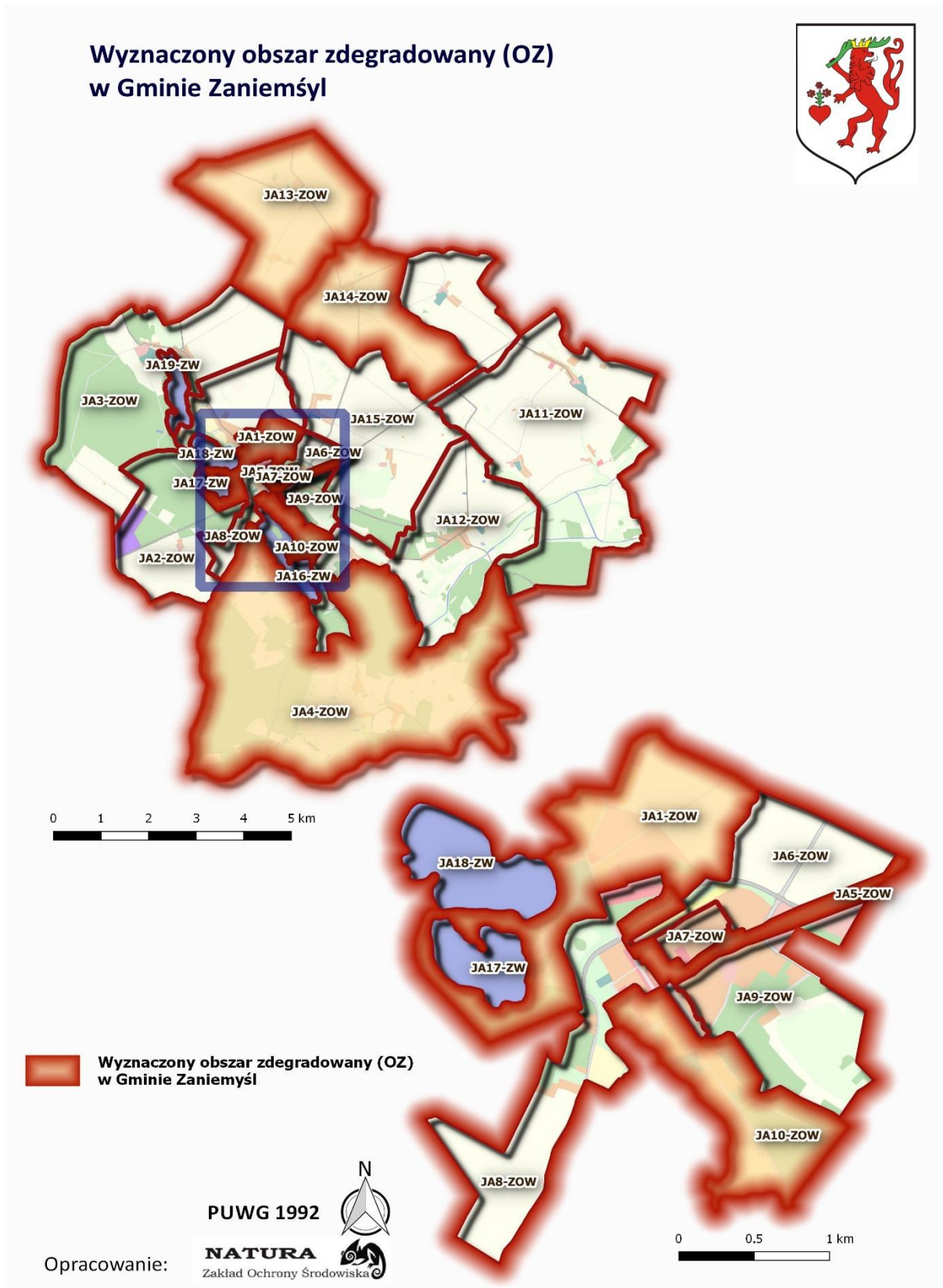
Tabela 10. Szczegółowe dane dotyczące zamieszkałych jednostek analitycznych (JA) wchodzących w skład wyznaczonego obszaru zdegradowanego (OZ)

JEDNOSTKI ANALITYCZNE (JA)				LICZBA MIESZKAŃCÓW stan na 31.12.2016 r.		POWIERZCHNIA	
L.P.	SYMBOL	OPIS JEDNOSTKI	FUNKCJA DOMINUJĄCA	LICZBA	% MIESZKAŃCÓW GMINY	KM <sup>2</sup>	% POWIERZCHNI GMINY
1.	JA1-ZOW	ZAMIESZKAŁE OBSZARY WIEJSKIE	MIESZKANIOWA	605	9,13	1,52	1,43
2.	JA4-ZOW	ZAMIESZKAŁE OBSZARY WIEJSKIE	MIESZKANIOWA	491	7,41	23,71	22,32
3.	JA5-ZOW	ZAMIESZKAŁE OBSZARY WIEJSKIE	MIESZKANIOWA	405	6,11	0,28	0,26
4.	JA10-ZOW	ZAMIESZKAŁE OBSZARY WIEJSKIE	MIESZKANIOWA	470	7,09	0,85	0,80
5.	JA13-ZOW	ZAMIESZKAŁE OBSZARY WIEJSKIE	MIESZKANIOWA	413	6,23	8,72	8,21
6.	JA14-ZOW	ZAMIESZKAŁE OBSZARY WIEJSKIE	MIESZKANIOWA	435	6,57	6,44	6,06
				<b>2 819</b>	<b>42,54</b>	<b>41,52</b>	<b>39,08</b>

Źródło: opracowanie własne

Rycina 21 przedstawia wyznaczony obszar zdegradowany (OZ) w Gminie Zaniemyśl.

Rycina 21. Wyznaczony obszar zdegradowany (OZ) w Gminie Zaniemyśl



#### 4. Obszar rewitalizacji (OR)

Zgodnie z Wytycznymi Ministra Rozwoju w zakresie rewitalizacji w programach operacyjnych na lata 2014-2020, w ramach obszaru zdegradowanego (OZ), na którym z uwagi na istotne znaczenie dla rozwoju lokalnego gmina zamierza prowadzić rewitalizację, biorąc pod uwagę także szczególną koncentrację negatywnych zjawisk, wyznacza się obszar rewitalizacji (OR). Obszar rewitalizacji (OR) nie może obejmować terenów większych niż 20% powierzchni gminy oraz zamieszkałych przez więcej niż 30% mieszkańców gminy. Może on stanowić część lub całość obszaru zdegradowanego (OZ). Dla obszaru rewitalizacji (OR) sporządza się program rewitalizacji.

Kierując się powyższymi zapisami Wytycznych oraz w wyniku przeprowadzonej diagnozy wyznaczono obszar rewitalizacji (OR) w gminie Zaniemyśl, który obejmuje następujące jednostki analityczne (JA): JA5-ZOW, JA10-ZOW oraz JA14-ZOW. Wyznaczony obszar, o łącznej powierzchni 7,6 km<sup>2</sup>, stanowi 7,1 % powierzchni gminy i jest zamieszkiwany przez 1 310 osób, co stanowi 19,8 % ogółu mieszkańców gminy.

Szczegółowe dane dotyczące jednostek analitycznych (JA) wchodzących w skład wyznaczonego obszaru rewitalizacji (OR) przedstawia Tabela 11.

Tabela 11. Szczegółowe dane dotyczące jednostek analitycznych (JA) wchodzących w skład wyznaczonego obszaru rewitalizacji (OR)

JEDNOSTKI ANALITYCZNE (JA)				LICZBA MIESZKAŃCÓW stan na 31.12.2016 r.		POWIERZCHNIA	
L.P	SYMBOL	OPIS JEDNOSTKI	FUNKCJA DOMINUJĄCA	LICZBA	% MIESZKAŃCÓW GMINY	KM <sup>2</sup>	% POWIERZCHNI GMINY
1.	JA5-ZOW	ZAMIESZKAŁE OBSZARY WIEJSKIE	MIESZKANIOWA	405	6,11	0,28	0,26
2.	JA10-ZOW	ZAMIESZKAŁE OBSZARY WIEJSKIE	MIESZKANIOWA	470	7,09	0,85	0,80
3.	JA14-ZOW	ZAMIESZKAŁE OBSZARY WIEJSKIE	MIESZKANIOWA	435	6,57	6,44	6,06
				1 310	19,77	7,57	7,12

Źródło: opracowanie własne

#### Uzasadnienie wyznaczenia obszaru rewitalizacji (OR)

Wyznaczając obszar rewitalizacji (OR) w ramach obszaru zdegradowanego (OZ) można podzielić go na podobszary nie mające ze sobą wspólnych granic. Decyzja taka oznacza, że gmina zamierza prowadzić na nich działania rewitalizacyjne na podstawie jednego programu rewitalizacji. Wyznaczone jako obszar rewitalizacji (OR) jednostki analityczne: JA5-ZOW, JA10-ZOW oraz JA14-ZOW, stanowiące podobszary wyznaczonego obszaru rewitalizacji (OR) w Gminie Zaniemyśl, charakteryzują się odpowiednio znacząco wysokim stopniem degradacji w sferze społecznej i technicznej oraz dodatkowo gospodarczej i środowiskowej (JA14-ZOW), w porównaniu do innych obszarów gminy oraz stanowią fragmenty jej terytorium mające istotne znaczenie dla rozwoju lokalnego Gminy Zaniemyśl. Formalnie,

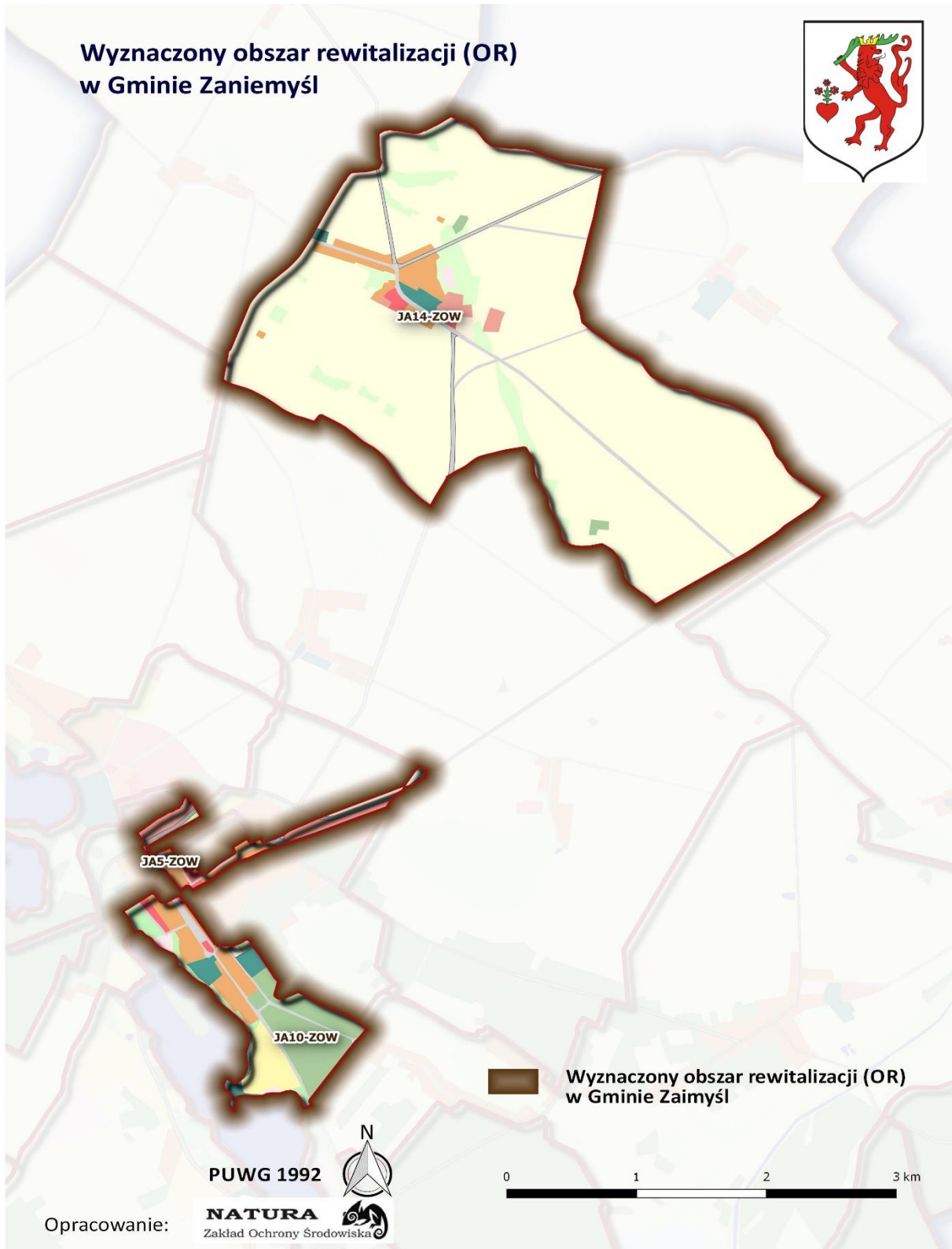


istotność tych obszarów dla rozwoju gminy **wynika z zapisów** Planu Odnowy Miejscowości Zaniemyśl na lata 2016-2023 oraz Planu Odnowy Miejscowości Śnieciska na lata 2016-2023, **stanowiących dokumenty strategiczne gminy**. W dokumentach tych, założone cele oraz przedsięwzięcia **odnoszą się wprost do planowanych zadań rewitalizacyjnych** niezbędnych do realizacji w Gminie Zaniemyśl **na wyznaczonych podobszarach obszaru rewitalizacji (OR)**.

Ponadto, na obszarach tych **skupiać się będzie życie społeczno-gospodarcze, kulturalne** oraz **sportowo-rekreacyjne** w gminie, a korzystać z tego będą także pozostali mieszkańcy Gminy Zaniemyśl.

Rycina 22 przedstawia **wyznaczony obszar rewitalizacji (OR)** w Gminie Zaniemyśl.

Rycina 22. **Wyznaczony obszar rewitalizacji (OR)** w Gminie Zaniemyśl



Opracowanie: